

Autor*innen: Beate Friedl, Dominik Janisch, Christina Kaltenegger, Nicholas Katz, Eric Kirschner, Andreas Niederl, Simon Sarcletti

ZENTRALRAUM KÖFLACH VOITSBERG BÄRNBACH / GLAS UND METALL / THERME NOVA / PIBER

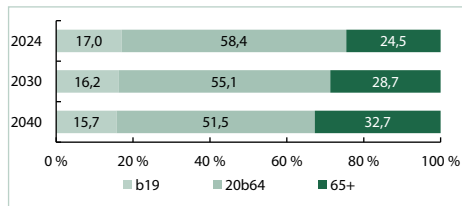


BEVÖLKERUNG

Demographie 2024

	VO	Stmk.	Rang ¹
Einwohner (01.01.2024)	51.269	1.269.801	12
Trend Ø2020-2024	0,1 %	0,5 %	7
Prognose 2024-2030	-2,1 %	-0,4 %	8
Bevölkerungsanteil	4,0 %	100,0 %	12
Geburtenquote ²	7,2	8,2	10
Sterbequote ²	13,0	10,7	3
Wanderquote ²	6,4	6,2	4
Katasterfläche (km ²)	678	16.400	12
Flächenanteil	4,1 %	100,0 %	12
Anteil Dauersiedlungsraum	36 %	32 %	8
Einwohner/km ² -Dauersiedlungsraum	210	244	5

Bevölkerungsprognose nach Altersgruppen in %



Bildungsstand der Bevölkerung (25–64 Jahre) 2022

Anteile in %	VO	Stmk.	Rang
max. Pflichtschule	13,2	14,9	9
Lehre bzw. Meisterprüfung	42,1	36,8	9
Fachschule ohne Matura	17,9	13,9	3
Matura	15,5	15,9	3
Universität, Akademie, FH	11,2	18,5	9

Einkommen 2023

in €	VO	Stmk.	Rang
Bruttomedianeinkommen	3.106	3.207	7
Frauen	2.313	2.566	8
Männer	3.482	3.658	7
Hohe/Niedrige Einkommen			
20% verdienen weniger als	1.951	2.003	8
20% verdienen mehr als	4.046	4.713	8

¹ Reihung der 13 Bezirke. Mit Ausnahme der Arbeitsmarktdaten absteigend (höchster Wert entspricht Rang 1).

² Geburten, Todesfälle, Wanderungen je Tsd. Einwohner, Vorjahr.

³ Arbeitsmarktdaten sind aufsteigend gereiht (niedrigster Wert entspricht Rang 1).

⁴ Anzahl der Betriebe bezogen auf den Hauptstandort.

⁵ Anteil der unselbstständig Beschäftigten, welcher in der jeweiligen Betriebsgrößenklasse tätig ist.

⁶ ÖNACE Abschnitt C: Herstellung von Waren

⁷ ÖNACE Abschnitte: J, K, 69–75

⁸ Nichtigungen je Einwohner.

Stand: Oktober 2024

Quellen: AMS, DVSV, ÖROK, Statistik Austria, WK

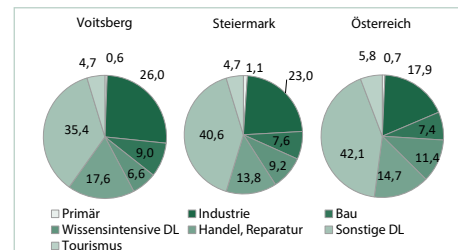
Berechnungen und Darstellung: JOANNEUM RESEARCH POLICIES

ARBEIT

Beschäftigung 2023

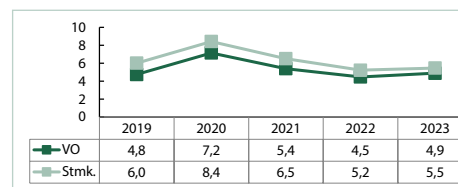
	VO	Stmk.	Rang
Unselbstständig Beschäftigte	13.251	539.340	12
Trend 2022–2023	0,4 %	0,6 %	12
Trend Frauen 2022–2023	0,4 %	1,0 %	12
Trend Männer 2022–2023	0,4 %	0,3 %	9
Trend Ø2019-2023	1,0 %	0,9 %	7
Beschäftigungsanteil	2,5 %	100,0 %	12

Beschäftigungsstruktur



Arbeitsmarkt 2023

Arbeitslosenquote



	VO	Stmk.	Rang ³
Arbeitslosenquote	4,9 %	5,5 %	7
Arbeitslose	1.057	31.742	2
Frauen	434	13.596	2
Männer	623	18.145	2
Schulungsteilnehmer	301	7.760	2
Frauen	192	4.530	4
Männer	109	3.230	2
Lehrstellensuchende	32	745	4
Frauen	12	303	4
Männer	20	442	5

Arbeitslose nach Bildung

Anteile in %	VO	Stmk.	Rang ³
keine Angabe	0,2	0,5	4
max. Pflichtschule	39,1	43,4	8
Lehre bzw. Meisterprüfung	43,3	33,8	7
Fachschule ohne Matura	5,5	4,4	10
Matura	8,9	10,4	10
Universität, Akademie, FH	3,0	7,6	2

Im Auftrag von:



Erstellt von:



WIRTSCHAFT

Betriebe / Unternehmen 2023

	Betriebe ⁴	Beschäftigte ⁵
Arbeitgeberbetriebe	1.198	100,0 %
Kleinstbetriebe (1-9 Beschäftigte)	1.005	19,4 %
Kleinbetriebe (10-49 Beschäftigte)	162	23,3 %
Mittelbetriebe (50-249 Beschäftigte)	27	25,7 %
Großbetriebe (ab 250 Beschäftigte)	4	31,6 %

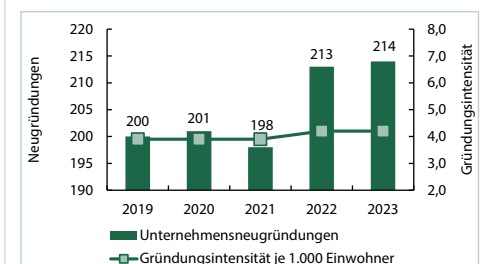
Industrie & wissensintensive Dienstleister

Anteil an der Gesamtbeschäftigung	VO	Stmk.	Rang
Industrie (ÖNACE B-E): TOP 3 aus C ⁶	26,0 %	23,0 %	7
... Glas/Glasw., Keramik, Verarb. v. Stein./Erden	5,2 %	0,8 %	1
... Herstellung von Metallzeugnissen	5,0 %	2,3 %	3
... Maschinenbau	4,9 %	2,9 %	4
wissensintensive Dienstleister ⁷	6,6 %	9,2 %	6

TOP 5 der Industriebetriebe (nach Beschäftigten)

Betrieb	ÖNACE B-E
Remus Innovation GmbH	29
Stoelzle Oberglas GmbH	23
KRENHOF GmbH	25
HOLZ-HER Maschinenbau GmbH	28
Röhren- und Pumpenwerk Bauer Gesellschaft m.b.H.	28

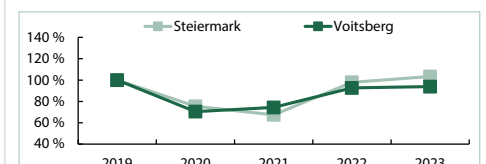
Unternehmensgründungen 2023



	VO	Stmk.	Rang
Aktive Kammermitglieder (31.12.)	3.376	87.099	12

Tourismus 2023

Nächtigungsentwicklung im Kalenderjahr 2019 = 100



	VO	Stmk.	Rang
Anzahl der Nchtigungen	148.073	13.727.109	13
... davon aus dem Ausland	27,9 %	44,1 %	9
Nächtigungsdichte ⁸	2,9	10,8	13
Anteil Wintertourismus im Tourismusjahr	41,7 %	42,3 %	4

Im Auftrag von:



Erstellt von:



Bezirksprofil

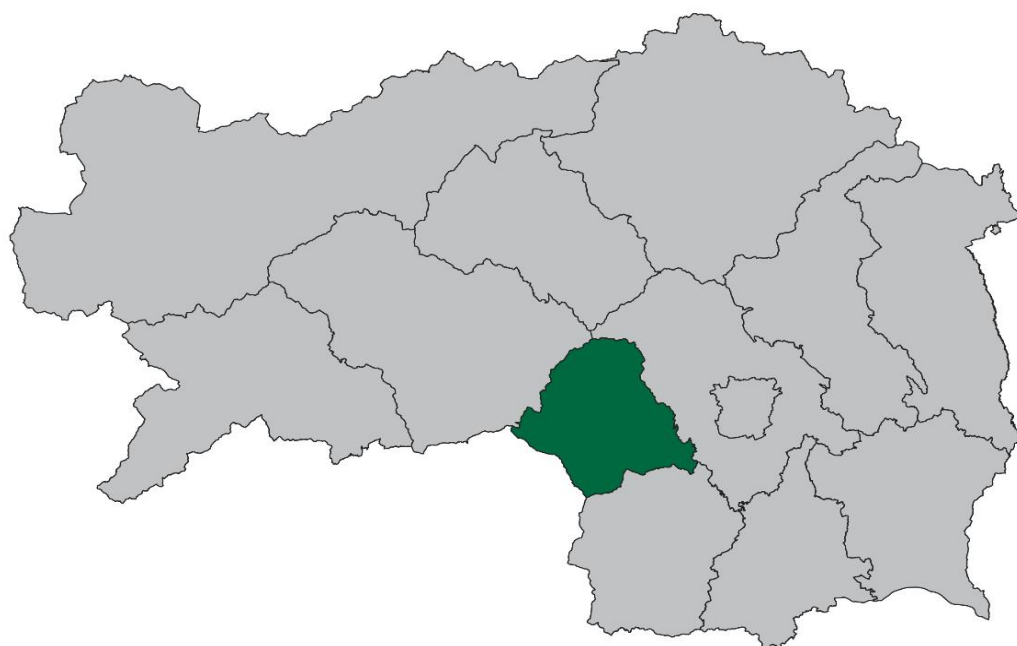
Voitsberg

B616

mit den Vergleichsregionen

Bundesland Steiermark (AT22)

Österreich (AT)



WIBIS Steiermark

Wirtschaftspolitisches Berichts- und Informationssystem Steiermark

Datenstand: Oktober 2024



JOANNEUM RESEARCH - Institut für Wirtschafts-, Sozial- und Innovationsforschung (POLICIES)



Im Auftrag von Land Steiermark (A12), Arbeiterkammer Steiermark (AK), Industriellenvereinigung Steiermark (IV), Stadt Graz und Wirtschaftskammer Steiermark (WK)

Bezirksprofil

Voitsberg B616

Im Auftrag von Land Steiermark (A12), Arbeiterkammer Steiermark (AK), Industriellenvereinigung Steiermark (IV), Stadt Graz und Wirtschaftskammer Steiermark (WK) werden in diesem Regionsprofil umfassende statistische Informationen über die wirtschaftliche Entwicklung des Bezirks Voitsberg (B616) im Vergleich mit dem Bundesland Steiermark (AT22) und Österreich (AT) bereitgestellt.

Quelle ist das WIBIS Steiermark (Wirtschaftspolitisches Berichts- und Informationssystem Steiermark), die einzelnen Primär-Quellen dazu sind bei den Tabellen angegeben. Im Normalfall werden Jahresdurchschnittswerte und (durchschnittliche) jährliche Veränderungsraten (geometrisches Mittel) angegeben, fallweise Indizes und Diagramme.

Anmerkung: Rundungsdifferenzen wurden nicht ausgeglichen

Themenbereiche:

Demografie

Bevölkerung, Natürliche Bevölkerungsbewegung, Bevölkerungsprognose, Flächenverteilung

Beschäftigung

Unselbstständig Beschäftigte, Unselbstständig beschäftigte Frauen, Geringfügig Beschäftigte, Lehrlinge

Arbeitsmarkt

Arbeitslose, Soziale Struktur der Arbeitslosen, Qualifikation der Arbeitslosen, Arbeitslosenquote

Betriebe

Arbeitgeberbetriebe, Betriebsgrößenklassen, Beschäftigtenzahl nach Betriebsgrößenklassen

Betriebsdynamik

Neugründungen innerhalb der Wirtschaftskammer

Wirtschaftsstruktur

Unselbstständig Beschäftigte in den verschiedenen Sektoren und Branchen

Veränderung Wirtschaftsstruktur

Entwicklung und Veränderung der Wirtschaftsstruktur

Tourismus

Nächtigungen, Nächtigungen nach Herkunft, Nächtigungen in Hotelbetrieben, Nächtigungen nach Tourismusjahr, Nächtigungsdichte, Aufenthaltsdauer, Hotelbetriebe nach Kategorien, Betten in Hotelbetrieben nach Kategorien, Vollbelegungstage in Hotelbetrieben nach Kategorien

Wirtschaftskraft

Bruttomedianeinkommen, hohe und niedrige Einkommen, Steuerkraft-Kopfquote

JOANNEUM RESEARCH - Institut für Wirtschafts-, Sozial- und Innovationsforschung (POLICIES)

Demografie	Bundesland Steiermark (AT22)		Österreich (AT)
	Bezirk Voitsberg (B616)		
	B616	AT22	AT
Bevölkerung			
Bevölkerung 2024 (Stichtag 1.1.)	51.269	1.269.801	9.158.750
Veränderung seit 2020, absolut	225	23.406	257.686
Veränderung seit 2020, in %	0,4	1,9	2,9
Anteil an der Österreich-Bevölkerung 2024	0,56	13,86	100,00
Veränderung seit 2020, in %-Punkten	- 0,01	- 0,14	n.a.
Weibliche Bevölkerung 2024	26.216	641.983	4.643.918
Veränderung seit 2020, in %	0,5	1,8	2,7
Frauenanteil an der Gesamtbevölkerung 2024	51,1	50,6	50,7
Veränderung seit 2020, in %-Punkten	0,0	- 0,1	- 0,1
Jugendliche Bevölkerung (bis 24 Jahre) 2024	10.978	295.993	2.266.948
Veränderung seit 2020, in %	- 0,3	- 0,1	1,3
Jugendanteil an der Gesamtbevölkerung 2024	21,4	23,3	24,8
Veränderung seit 2020, in %-Punkten	- 0,2	- 0,5	- 0,4
Frauen im Erwerbsalter (15 bis 64 Jahre) 2024	16.039	404.673	2.985.071
Veränderung seit 2020, in %	- 1,7	- 0,0	1,5
Anteil der Frauen im Erwerbsalter an der Gesamtbevölkerung 2024	31,3	31,9	32,6
Veränderung seit 2020, in %-Punkten	- 0,7	- 0,6	- 0,5
Männer im Erwerbsalter (15 bis 64 Jahre) 2024	16.251	419.580	3.040.710
Veränderung seit 2020, in %	- 2,3	0,1	1,9
Anteil der Männer im Erwerbsalter an der Gesamtbevölkerung 2024	31,7	33,0	33,2
Veränderung seit 2020, in %-Punkten	- 0,9	- 0,6	- 0,3

Quelle: Statistik Austria, eigene Berechnungen JR - POLICIES

Natürliche Bevölkerungsbewegung	B616	AT22	AT
Geburtenziffer 2023 (je 1.000 Einwohner)	7,2	8,2	8,5
Veränderung seit 2019, absolut	0,5	- 0,6	- 1,0
Sterbeziffer 2023 (je 1.000 Einwohner)	13,0	10,7	9,8
Veränderung seit 2019, absolut	1,5	0,5	0,4
Geburtenbilanz, Periode 2019-2023	- 1.403	- 14.057	- 35.174
Wanderungsbilanz, Periode 2019-2023	1.502	40.890	336.773
Wanderungsrate in ‰ der Bevölkerung, Periode 2019-2023	5,9	6,5	7,5

Quelle: Statistik Austria, eigene Berechnungen JR - POLICIES

Bevölkerungsprognose	B616	AT22	AT
Prognostizierte Bevölkerung 2030	50.185	1.264.818	9.222.339
Veränderung gegenüber 2024, absolut	- 1.084	- 4.983	63.589
Veränderung gegenüber 2024, in %	- 2,1	- 0,4	0,7

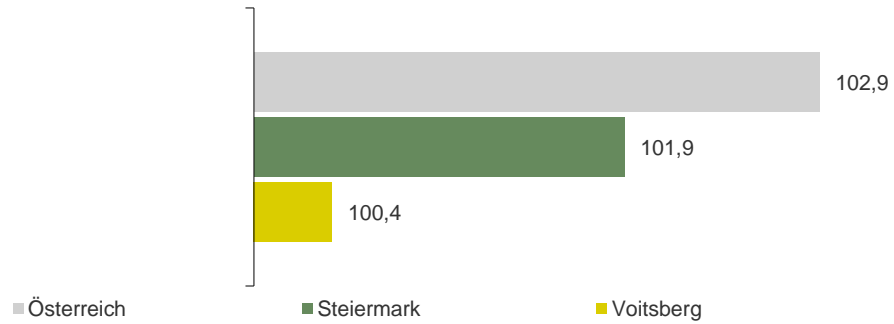
Quelle: Statistik Austria, ÖROK, eigene Berechnungen JR - POLICIES.

Flächenverteilung	B616	AT22	AT
Fläche in km ²	678	16.400	83.884
davon Dauersiedlungsraum in km ²	244	5.212	32.706
Einwohner je km ² 2024	76	77	109
Einwohner je km ² Dauersiedlungsraum 2024	210	244	280

Quelle: Statistik Austria, eigene Berechnungen JR - POLICIES

Bevölkerungsentwicklung 2020/2024

Index: 2020 = 100



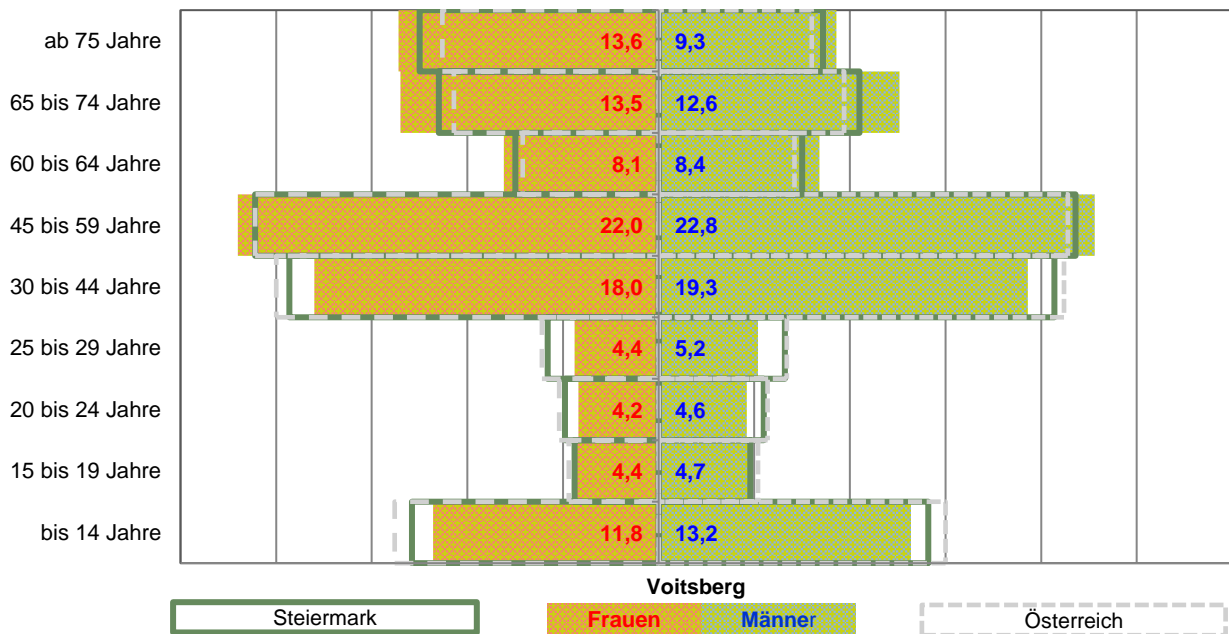
Wanderungsbilanz 2019-2023

in % der Bevölkerung



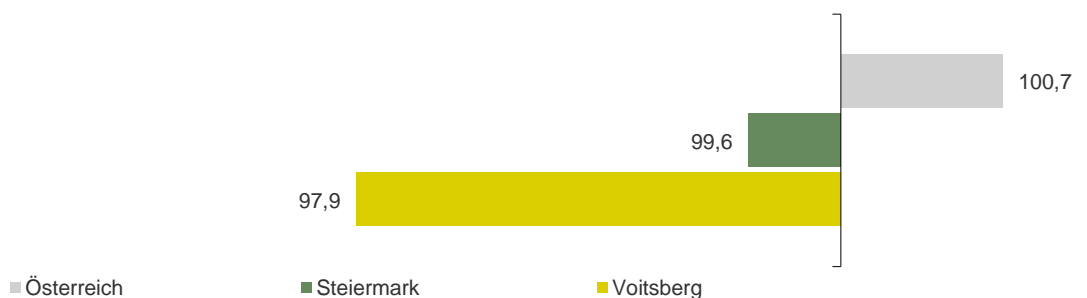
Bevölkerung nach Altersgruppen und Geschlecht 2024

Anteile in %



Bevölkerungsprognose 2024/2030

Index: 2024=100



Beschäftigung	Bundesland Steiermark (AT22)		Österreich (AT)
	Bezirk Voitsberg (B616)		
	B616	AT22	AT
Unselbstständig Beschäftigte			
Unselbstständig Beschäftigte 2023	13.251	539.340	3.889.418
Veränderung seit 2019, absolut	499	18.907	169.377
Jährliche Entwicklung 2019 bis 2023, in %	1,0	0,9	1,1
Anteil an der Österreich-Beschäftigung 2023	0,34	13,87	100,00
Veränderung seit 2019, in %-Punkten	- 0,00	- 0,12	n.a.

Quelle: JR - POLICIES (Rohdaten: DVSV)

Unselbstständig beschäftigte Frauen	B616	AT22	AT
Unselbstständig beschäftigte Frauen 2023	5.689	243.477	1.781.532
Anteil unselbstständig beschäftigte Frauen 2023, in %	42,9	45,1	45,8
Veränderung seit 2019, in %-Punkten	0,2	0,3	0,3

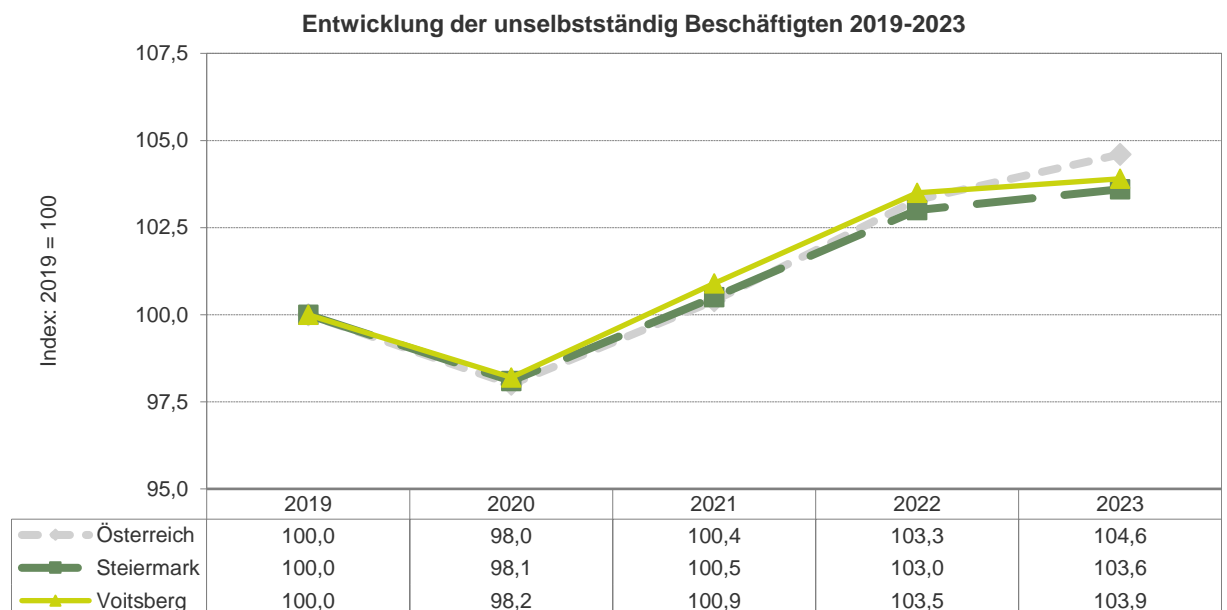
Quelle: JR - POLICIES (Rohdaten: DVSV)

Geringfügig Beschäftigte	B616	AT22	AT
Geringfügig Beschäftigte 2023	1.247	48.544	339.697
Veränderung seit 2019, absolut	- 48	- 1.606	- 6.907
Jährliche Entwicklung 2019 bis 2023, in %	- 0,9	- 0,8	- 0,5
Geringf. Beschäftigte pro 1.000 unselbstständig Beschäftigte 2023	94	90	87
Veränderung seit 2019, in %	- 7,3	- 6,6	- 6,3
Geringfügig beschäftigte Frauen 2023	816	29.953	206.599
Anteil geringfügig beschäftigter Frauen 2023, in %	65,4	61,7	60,8
Veränderung seit 2019, in %-Punkten	- 2,4	- 1,0	- 1,0
Geringf. besch. Frauen pro 1.000 unselbst. besch. Frauen 2023	143	123	116
Veränderung seit 2019, in %	- 11,1	- 8,7	- 8,4

Quelle: JR - POLICIES (Rohdaten: DVSV)

Lehrlinge	B616	AT22	AT
Lehrlinge 2023	458	15.318	108.266
Veränderung seit 2019, absolut	21	- 225	- 845
Jährliche Entwicklung 2019 bis 2023, in %	1,2	- 0,4	- 0,2
Lehrlinge pro 1.000 unselbstständig Beschäftigte	34,6	28,4	27,8
Veränderung seit 2019, absolut	0,3	- 1,5	- 1,5
Betriebe mit Lehrlingsausbildung 2023	163	3.973	28.333
Veränderung seit 2019, absolut	- 6	- 63	- 701

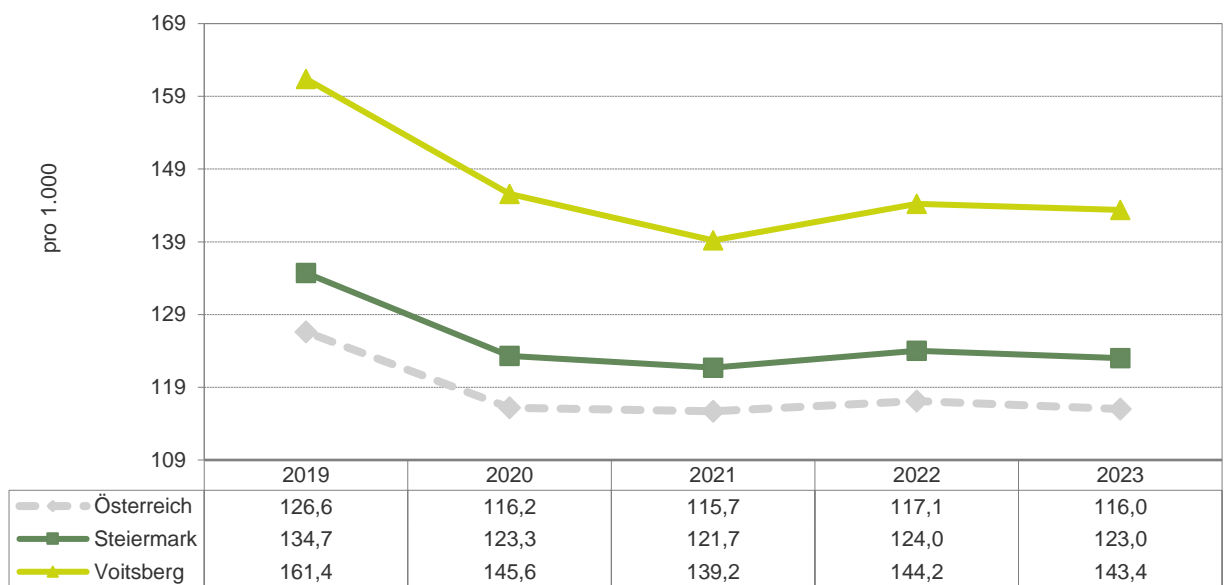
Quelle: Wirtschaftskammer Steiermark; eigene Berechnungen JR - POLICIES



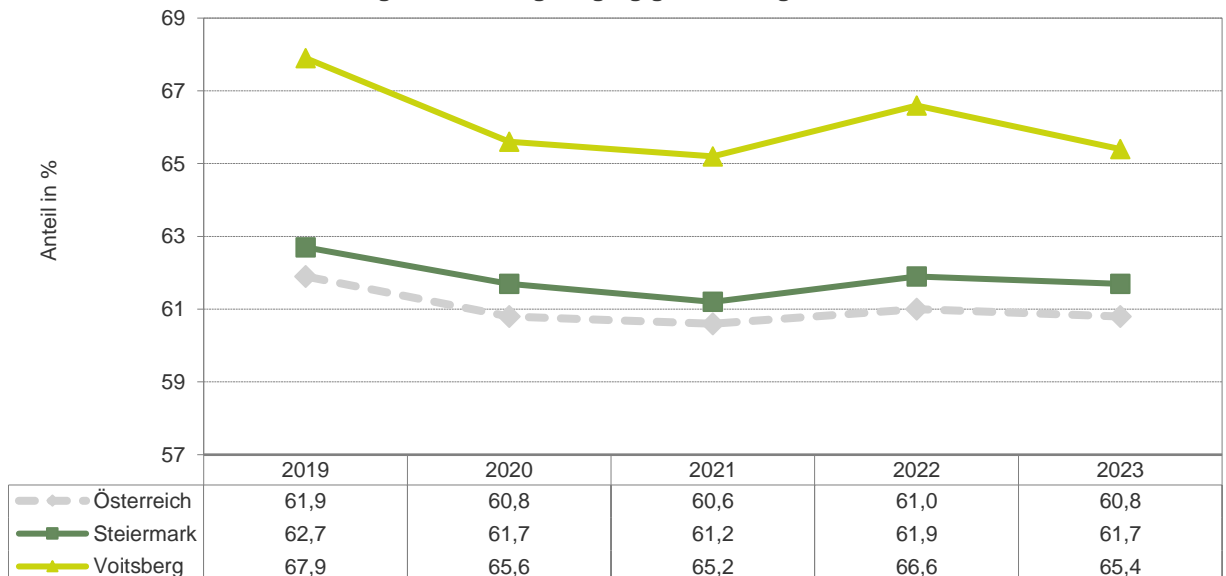
Geringfügig Beschäftigte pro 1.000 unselbstständig Beschäftigte 2019-2023



Geringfügig beschäftigte Frauen pro 1.000 unselbstständig beschäftigte Frauen 2019-2023



Entwicklung des Anteils geringfügig beschäftigter Frauen 2019-2023



Arbeitsmarkt	Bundesland Steiermark (AT22)		Österreich (AT)
	Bezirk Voitsberg (B616)		
	B616	AT22	AT
Arbeitslose			
Arbeitslose 2023	1.057	31.742	270.773
Veränderung seit 2019, absolut	8	- 2.296	- 30.555
Jährliche Entwicklung 2019 bis 2023, in %	0,2	- 1,7	- 2,6
Anteil an der Österreich-Arbeitslosigkeit	0,39	11,72	100,00
Veränderung seit 2019, in %-Punkten	0,04	0,43	n.a.
Personen in Schulung 2023	301	7.760	70.537
Anteil der Personen in Schulung 2023, in %	28,5	24,4	26,1
Veränderung seit 2019, in %-Punkten	- 0,0	2,4	5,5
Anteil an Österreich - Personen in Schulung	0,4	11,0	100,0
Veränderung seit 2019, in %-Punkten	- 0,06	- 1,09	n.a.

Quelle: AMS, eigene Berechnungen JR - POLICIES

Soziale Struktur der Arbeitslosen	B616	AT22	AT
Arbeitslose Frauen 2023	434	13.596	116.919
Anteil arbeitsloser Frauen 2023, in %	41,1	42,8	43,2
Veränderung seit 2019, in %-Punkten	- 2,7	- 1,0	- 1,5
Arbeitslose Männer 2023	623	18.145	153.853
Anteil arbeitsloser Männer 2023, in %	58,9	57,2	56,8
Veränderung seit 2019, in %-Punkten	2,7	1,0	1,5
Jugendliche Arbeitslose (bis 25 Jahre) 2023	123	3.400	28.323
Anteil jugendlicher Arbeitsloser 2023, in %	11,6	10,7	10,5
Veränderung seit 2019, in %-Punkten	- 0,8	- 0,1	0,4
Ältere Arbeitslose (ab 50 Jahre) 2023	399	11.093	85.522
Anteil älterer Arbeitsloser 2023, in %	37,7	34,9	31,6
Veränderung seit 2019, in %-Punkten	3,3	0,9	- 1,0
Langzeitarbeitslose (länger als 1 Jahr arbeitslos) 2023	55	3.854	32.489
Anteil der Langzeitarbeitslosen 2023, in %	5,2	12,1	12,0
Veränderung seit 2019, in %-Punkten	0,8	- 2,0	- 3,9
Langzeitbeschäftigungslose 2023	175	7.623	74.962
Anteil der Langzeitbeschäftigungslosen 2023, in %	16,6	24,0	27,7
Veränderung seit 2019, in %-Punkten	1,4	- 2,9	- 5,0

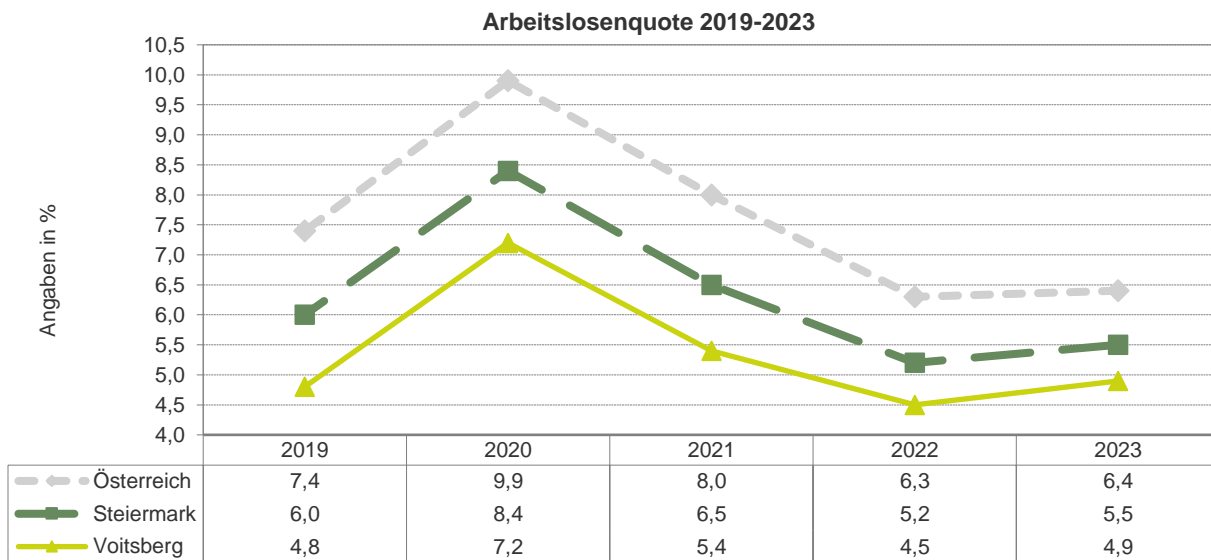
Quelle: AMS, eigene Berechnungen JR - POLICIES

Qualifikation der Arbeitslosen	B616	AT22	AT
Universität/Hochschule/Akademie 2023	32	2.397	24.137
Anteil Universität/Hochschule/Akademie 2023, in %	3,0	7,6	8,9
Veränderung seit 2019, in %-Punkten	- 0,2	0,6	0,7
Höhere Schule mit Matura 2023	94	3.290	32.251
Anteil Höhere Schule mit Matura 2023, in %	8,9	10,4	11,9
Veränderung seit 2019, in %-Punkten	- 0,2	0,8	0,6
Fachschule ohne Matura 2023	58	1.390	13.736
Anteil Fachschule ohne Matura 2023, in %	5,5	4,4	5,1
Veränderung seit 2019, in %-Punkten	- 1,0	- 0,2	- 0,2
Lehrabschluss/Meisterprüfung 2023	458	10.733	77.773
Anteil Lehrabschluss/Meisterprüfung 2023, in %	43,3	33,8	28,7
Veränderung seit 2019, in %-Punkten	- 2,0	- 2,2	- 2,1
Pflichtschule 2023	413	13.777	121.552
Anteil Pflichtschule 2023, in %	39,1	43,4	44,9
Veränderung seit 2019, in %-Punkten	3,3	0,8	0,8
ohne/unbekannter Schulabschluss 2023	2	155	1.280
Anteil ohne/unbekannter Schulabschluss 2023, in %	0,2	0,5	0,5
Veränderung seit 2019, in %-Punkten	0,1	0,2	0,2

Quelle: AMS, eigene Berechnungen JR - POLICIES

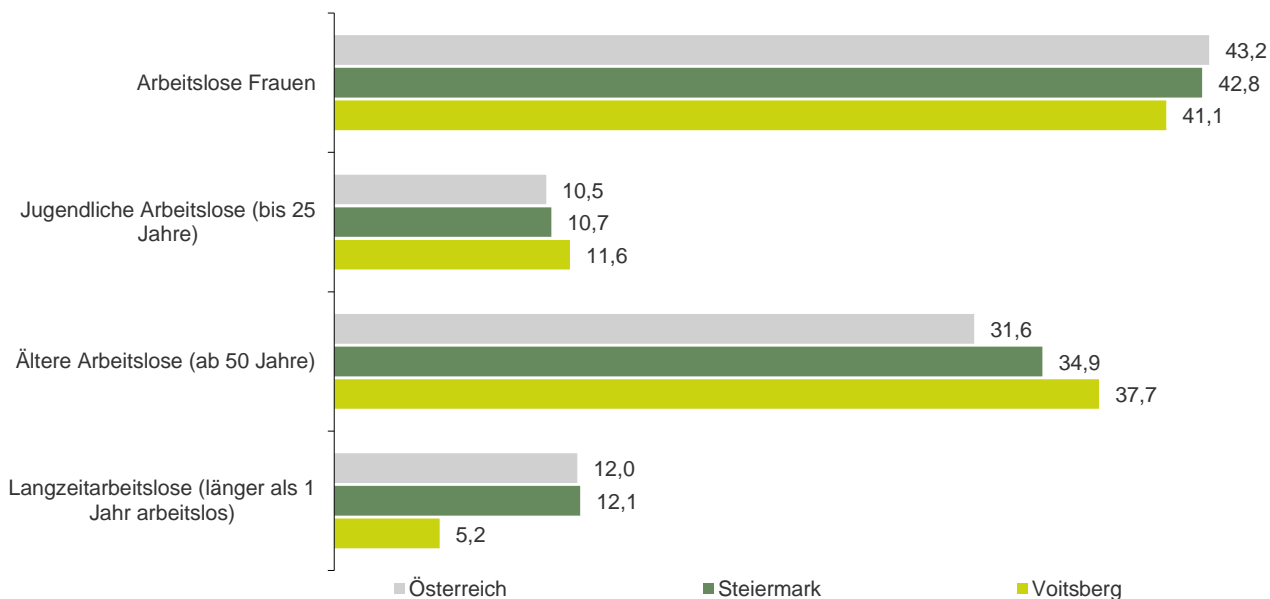
Arbeitslosenquote	B616	AT22	AT
Arbeitslosenquote 2023	4,9	5,5	6,4
Veränderung seit 2019, in %-Punkten	0,1	- 0,5	- 0,9
Frauen-Arbeitslosenquote 2023	4,3	5,1	6,0
Veränderung seit 2019, in %-Punkten	- 0,2	- 0,7	- 1,1
Männer-Arbeitslosenquote 2023	5,4	5,8	6,8
Veränderung seit 2019, in %-Punkten	0,4	- 0,5	- 0,8

Quellen: AMS, eigene Berechnungen JR - POLICIES

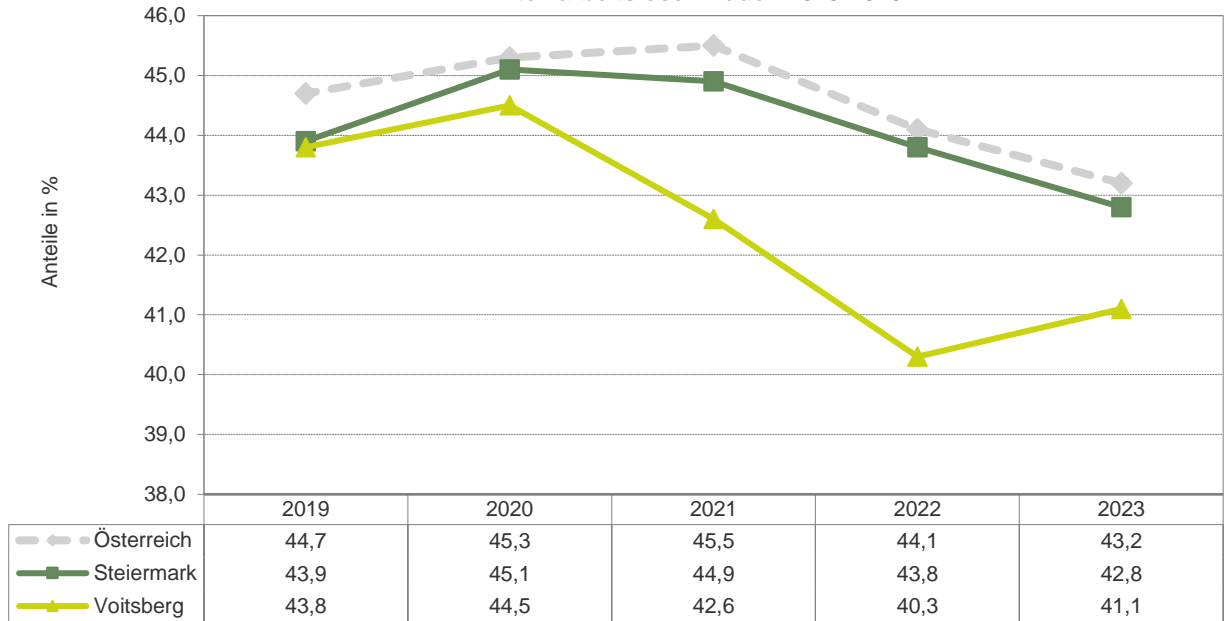


Soziale Struktur der Arbeitslosen 2023

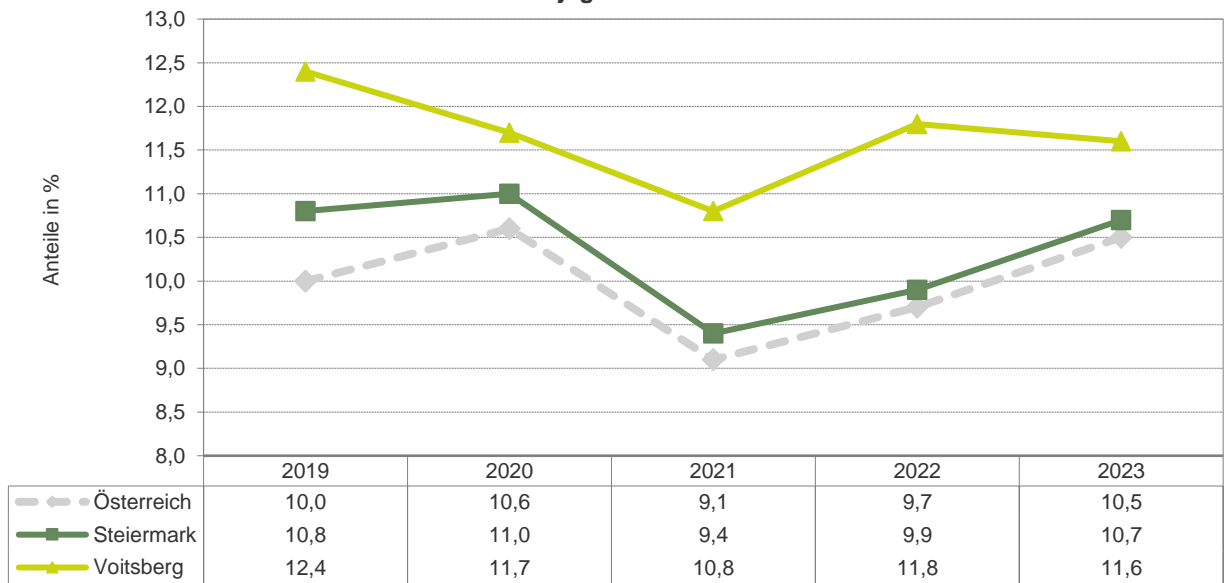
Anteile in %



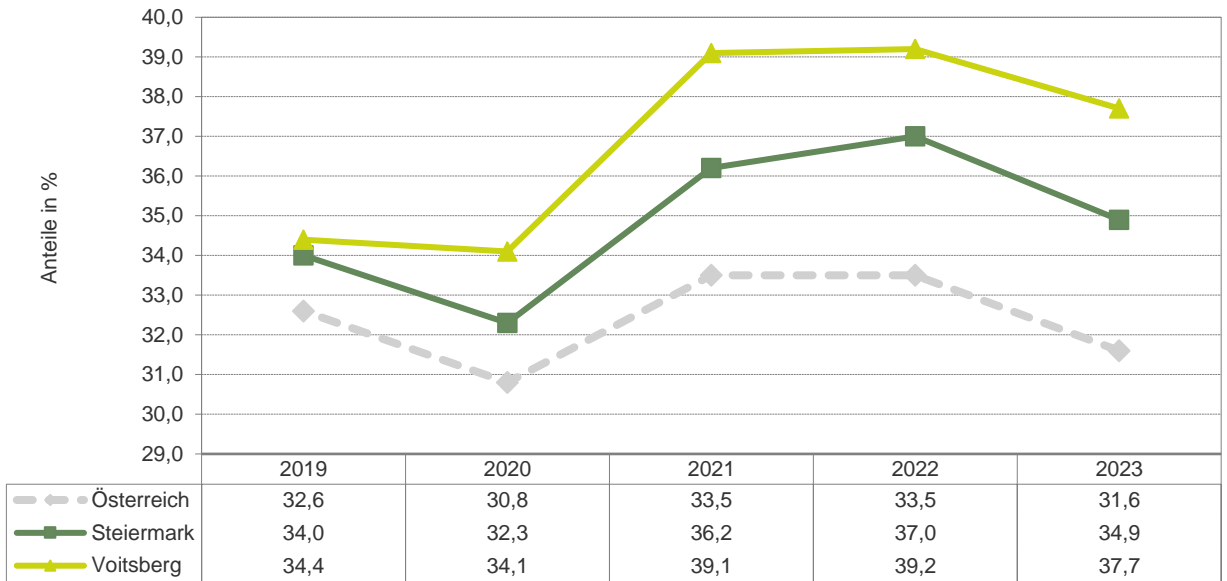
Anteil arbeitsloser Frauen 2019-2023



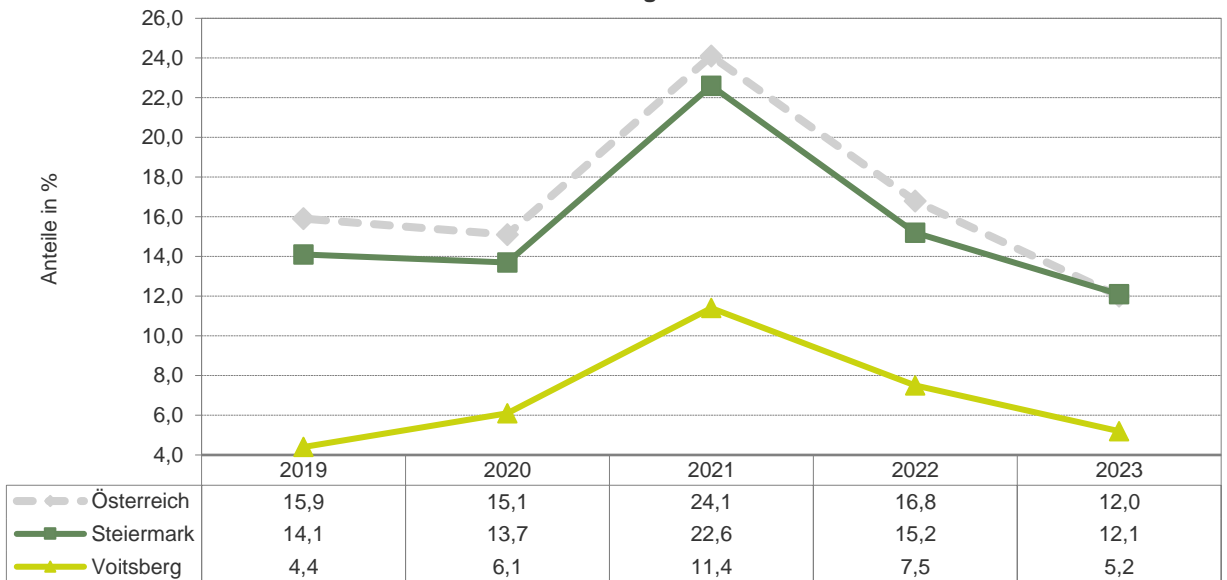
Anteil jugendlicher Arbeitsloser 2019-2023



Anteil älterer Arbeitsloser 2019-2023



Anteil der Langzeitarbeitslosen 2019-2023



Betriebe	Bundesland Steiermark (AT22)		Österreich (AT)
	Bezirk Voitsberg (B616)		
	B616	AT22	AT
Arbeitgeberbetriebe			
Arbeitgeberbetriebe 2023	1.198	40.200	308.843
Veränderung seit 2019, absolut	11	565	7.810
Jährliche Entwicklung 2019 bis 2023, in %	0,2	0,4	0,6
Anteil an den Österreich-Arbeitgeberbetrieben 2023	0,39	13,02	100,00
Veränderung seit 2019, in %-Punkten	- 0,01	- 0,15	n.a.

Quelle: JR - POLICIES (Rohdaten: DVSV)

Betriebsgrößenklassen	B616	AT22	AT
Anteil der unselbstständig Beschäftigten 2023, in %	100,0	100,0	100,0
in Kleinstbetrieben (1-9 Beschäftigte)	19,4	14,6	15,0
Veränderung seit 2019, in %-Punkten	- 1,5	- 0,4	- 0,5
in Kleinbetrieben (10-49 Beschäftigte)	23,3	21,5	21,4
Veränderung seit 2019, in %-Punkten	- 0,3	- 0,3	- 0,4
in Mittelbetrieben (50-249 Beschäftigte)	25,7	22,2	21,8
Veränderung seit 2019, in %-Punkten	1,1	0,7	- 0,0
in Großbetrieben (ab 250 Beschäftigte)	31,6	41,7	41,7
Veränderung seit 2019, in %-Punkten	0,7	- 0,1	0,9

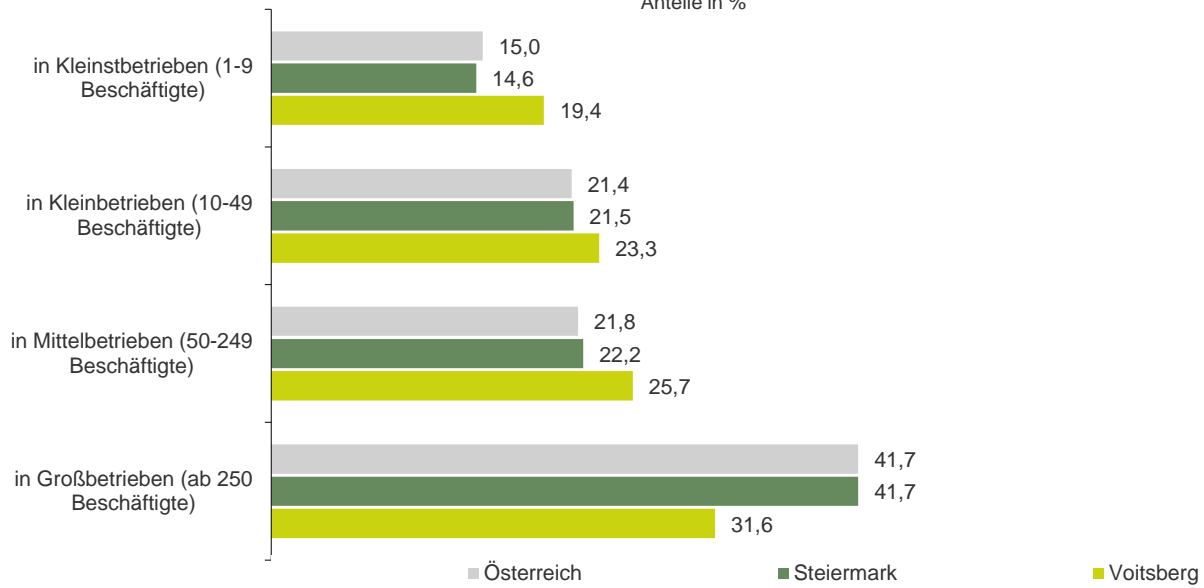
Quelle: JR - POLICIES (Rohdaten: DVSV)

Durchschnittliche Anzahl an Beschäftigten nach Betriebsgrößen	B616	AT22	AT
Über alle Betriebsgrößenklassen 2023	11,1	13,4	12,6
in Kleinstbetrieben (1-9 Beschäftigte)	2,6	2,4	2,3
Veränderung seit 2019, in %	- 4,0	- 0,1	- 1,1
in Kleinbetrieben (10-49 Beschäftigte)	19,1	19,7	19,4
Veränderung seit 2019, in %	- 1,7	- 0,3	- 0,0
in Mittelbetrieben (50-249 Beschäftigte)	126,2	100,6	101,0
Veränderung seit 2019, in %	4,6	- 1,4	- 0,8
in Großbetrieben (ab 250 Beschäftigte)	1.045,7	836,9	874,4
Veränderung seit 2019, in %	32,7	3,5	1,8

Quelle: JR - POLICIES (Rohdaten: DVSV)

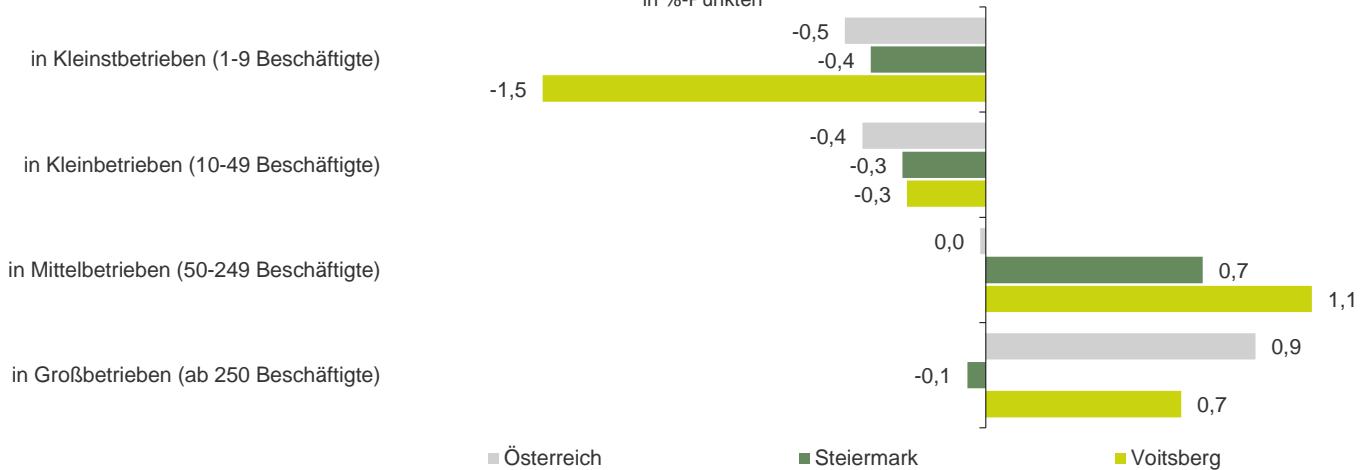
Beschäftigte nach Betriebsgrößenklassen 2023

Anteile in %



Anteilsveränderung 2019/2023

in %-Punkten



Betriebsdynamik	Österreich (AT)		
	Bundesland Steiermark (AT22)		
	Bezirk Voitsberg (B616)		
Neugründungen innerhalb der Wirtschaftskammer	B616	AT22	AT
Neugründungen (aktive Kammermitglieder) 2023	214	5.991	40.792
Veränderung gegenüber 2022, absolut	1	80	1.432
Veränderung gegenüber 2022, in %	0,5	1,4	3,6
Ø Neugründungen 2019 bis 2022, absolut	203	5.995	39.515
Gründungsintensität: Neugründungen 2023, in % des Bestandes 2022 (Mehrfachzählung)	6,4	7,0	6,8
Gründungsintensität: Neugründungen 2023, in % des Bestandes 2022 (Einfachzählung)	n.v.	7,2	7,1

Quelle: Wirtschaftskammer Österreich, Wirtschaftskammer Steiermark; eigene Berechnungen JR - POLICIES.

Wirtschaftsstruktur	Bundesland Steiermark (AT22)		Österreich (AT)
	Bezirk Voitsberg (B616)		
	B616	AT22	AT
Wirtschaftsstruktur 2023 - absolut			
Unselbstständig Beschäftigte	13.251	539.340	3.889.418
A PRIMÄRSEKTOR	86	5.718	26.015
B-F PRODUKTIONSSEKTOR	4.639	165.405	986.617
B Bergbau und Gewinnung von Steinen und Erden	46	1.248	5.419
C Herstellung von Waren	3.059	115.677	645.783
... davon Technologiebereich (20, 21, 26-30)	1.266	53.454	264.042
... 10-12 Nahrungs-, Futtermittel-, Getränkeherstellung u. Tabakverarb.	248	11.432	80.427
... 13-14 Textilien und Bekleidung	3	1.094	9.173
... 15 Leder, Lederwaren und Schuhe	n.a.	1.122	2.769
... 16 Holz-, Flecht-, Korb- und Korkwaren (ohne Möbel)	43	4.671	30.101
... 17 Papier, Pappe und Waren daraus	14	4.544	15.779
... 18 Druckereierzeugnisse, Vervielfältigung von Datenträgern	5	765	7.761
... 19-21 Mineralölverarbeitung, chem. u. pharmazeut. Erzeugnisse	n.a.	3.750	60.615
... 22 Gummi- und Kunststoffwaren	1	2.852	30.463
... 23 Glas u. Glaswaren, Keramik, Verarbeitung v. Steinen u. Erden	692	4.348	27.476
... 24 Metallerzeugung und -bearbeitung	n.a.	10.787	38.719
... 25 Herstellung von Metallerzeugnissen	668	12.333	75.530
... 26-27 Elektrotechnik und Elektronik	79	18.320	81.210
... 28 Maschinenbau	651	15.552	94.659
... 29-30 Fahrzeugbau, sonstiger Fahrzeugbau	536	15.840	49.422
... 31-33 Möbel, sonst. Waren, Reparatur/Installation v. Maschinen	118	8.267	61.883
D-E Energie- und Wasserversorgung, Entsorgung u. Rückgewinnung	340	7.350	46.763
F Bauwesen	1.194	41.130	288.652
G-U DIENSTLEISTUNGSSEKTOR	8.525	368.218	2.876.786
G Handel, Reparatur	2.330	74.433	572.328
H Verkehr und Lagerei	776	25.279	204.188
I Beherbergung und Gastronomie	629	25.406	224.711
J Information und Kommunikation	175	12.768	121.748
K Finanz- und Versicherungsdienstleistungen	363	11.514	110.974
L-N Wirtschaftsdienste	1.046	60.667	487.059
... davon: Wissenschaftliche Dienstleistungen (69-75)	340	25.143	209.790
... 68 Grundstücks- und Wohnungswesen	106	5.104	44.193
... 69 Rechts- und Steuerberatung, Wirtschaftsprüfung	111	5.188	48.467
... 70 Verwalt./Führung v. Unternehm./Betrieben; Unternehmensberat.	67	5.241	60.004
... 71 Architektur/Ingenieurbüros; techn./physikal./chem. Untersuchung	102	8.370	52.030
... 72 Forschung und Entwicklung	10	3.812	21.115
... 73 Werbung und Marktforschung	16	1.332	18.797
... 74 Sonstige freiberufl./wissenschaftl./techn. Tätigkeiten	12	696	6.068
... 75 Veterinärwesen	22	502	3.310
... 77 Vermietung von beweglichen Sachen	26	971	9.685
... 78 Vermittlung und Überlassung von Arbeitskräften	428	16.004	93.426
... 79-82 sonstige Wirtschaftsdienste	147	13.446	129.964
O-Q Öffent. Verwaltung, Unterrichtsw., Gesundheits- u. Sozialwesen	2.976	142.275	1.025.894
R-U sonstige Dienstleistungen	230	15.876	129.884

Quelle: JR - POLICIES (Rohdaten: DVSV)

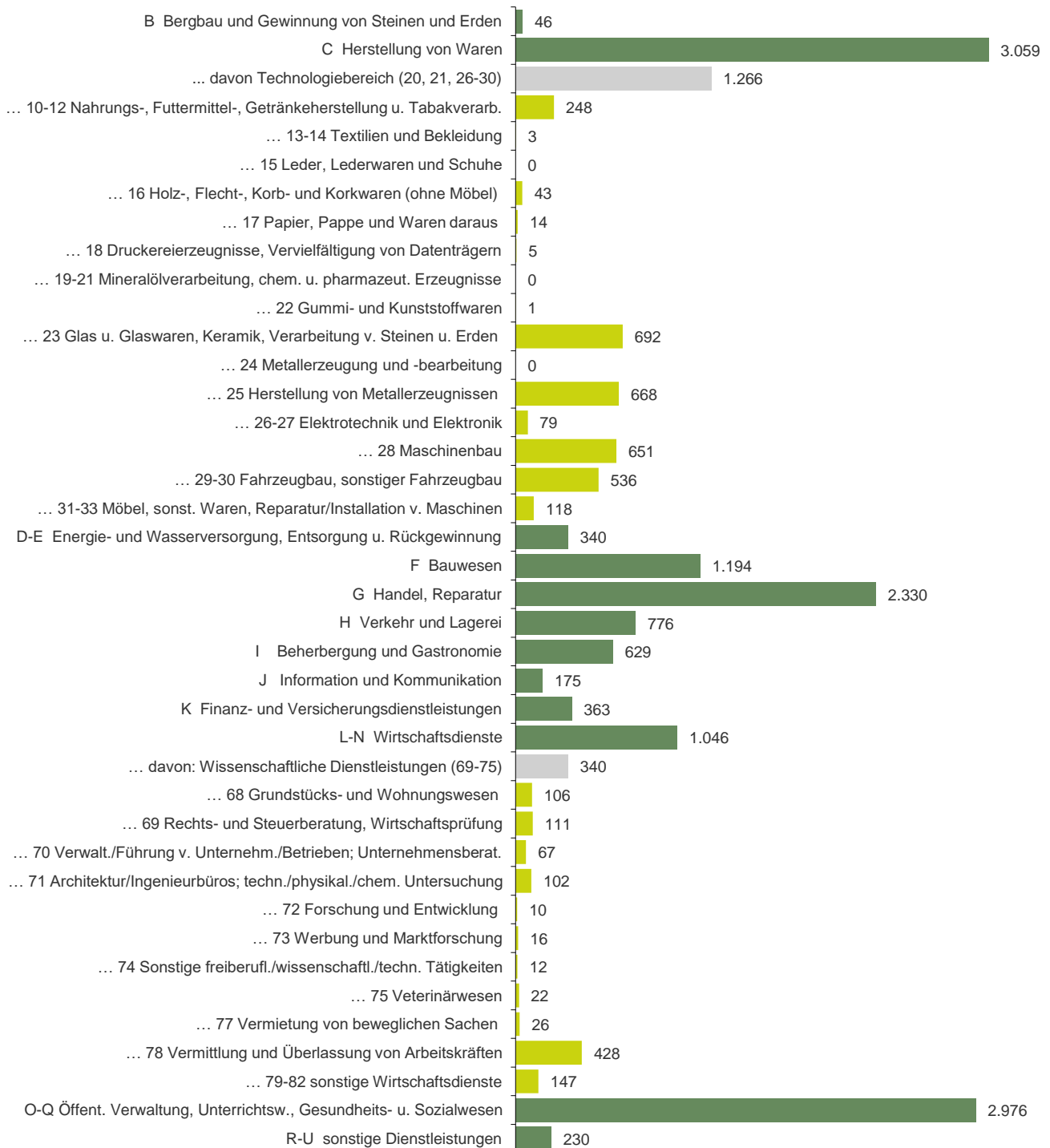
Wirtschaftsstruktur	Bundesland Steiermark (AT22)		Österreich (AT)
	Bezirk Voitsberg (B616)		
	B616	AT22	AT
Wirtschaftsstruktur 2023 - anteilig			
Unselbstständig Beschäftigte	100,0	100,0	100,0
A PRIMÄRSEKTOR	0,6	1,1	0,7
B-F PRODUKTIONSSEKTOR	35,0	30,7	25,4
B Bergbau und Gewinnung von Steinen und Erden	1,0	0,8	0,5
C Herstellung von Waren	65,9	69,9	65,5
... davon Technologiebereich (20, 21, 26-30)	41,4	46,2	40,9
... 10-12 Nahrungs-, Futtermittel-, Getränkeherstellung u. Tabakverarb.	8,1	9,9	12,5
... 13-14 Textilien und Bekleidung	0,1	0,9	1,4
... 15 Leder, Lederwaren und Schuhe	n.a.	1,0	0,4
... 16 Holz-, Flecht-, Korb- und Korkwaren (ohne Möbel)	1,4	4,0	4,7
... 17 Papier, Pappe und Waren daraus	0,5	3,9	2,4
... 18 Druckereierzeugnisse, Vervielfältigung von Datenträgern	0,2	0,7	1,2
... 19-21 Mineralölverarbeitung, chem. u. pharmazeut. Erzeugnisse	n.a.	3,2	9,4
... 22 Gummi- und Kunststoffwaren	0,0	2,5	4,7
... 23 Glas u. Glaswaren, Keramik, Verarbeitung v. Steinen u. Erden	22,6	3,8	4,3
... 24 Metallerzeugung und -bearbeitung	n.a.	9,3	6,0
... 25 Herstellung von Metallerzeugnissen	21,8	10,7	11,7
... 26-27 Elektrotechnik und Elektronik	2,6	15,8	12,6
... 28 Maschinenbau	21,3	13,4	14,7
... 29-30 Fahrzeugbau, sonstiger Fahrzeugbau	17,5	13,7	7,7
... 31-33 Möbel, sonst. Waren, Reparatur/Installation v. Maschinen	3,9	7,1	9,6
D-E Energie- und Wasserversorgung, Entsorgung u. Rückgewinnung	7,3	4,4	4,7
F Bauwesen	25,7	24,9	29,3
G-U DIENSTLEISTUNGSSEKTOR	64,3	68,3	74,0
G Handel, Reparatur	27,3	20,2	19,9
H Verkehr und Lagerei	9,1	6,9	7,1
I Beherbergung und Gastronomie	7,4	6,9	7,8
J Information und Kommunikation	2,1	3,5	4,2
K Finanz- und Versicherungsdienstleistungen	4,3	3,1	3,9
L-N Wirtschaftsdienste	12,3	16,5	16,9
... davon: Wissenschaftliche Dienstleistungen (69-75)	32,5	41,4	43,1
... 68 Grundstücks- und Wohnungswesen	10,1	8,4	9,1
... 69 Rechts- und Steuerberatung, Wirtschaftsprüfung	10,6	8,6	10,0
... 70 Verwalt./Führung v. Unternehm./Betrieben; Unternehmensberat.	6,4	8,6	12,3
... 71 Architektur/Ingenieurbüros; techn./physikal./chem. Untersuchung	9,8	13,8	10,7
... 72 Forschung und Entwicklung	1,0	6,3	4,3
... 73 Werbung und Marktforschung	1,5	2,2	3,9
... 74 Sonstige freiberufl./wissenschaftl./techn. Tätigkeiten	1,1	1,1	1,2
... 75 Veterinärwesen	2,1	0,8	0,7
... 77 Vermietung von beweglichen Sachen	2,5	1,6	2,0
... 78 Vermittlung und Überlassung von Arbeitskräften	40,9	26,4	19,2
... 79-82 sonstige Wirtschaftsdienste	14,1	22,2	26,7
O-Q Öffent. Verwaltung, Unterrichtsw., Gesundheits- u. Sozialwesen	34,9	38,6	35,7
R-U sonstige Dienstleistungen	2,7	4,3	4,5

Quelle: JR - POLICIES (Rohdaten: DVSV)

Unselbstständig Beschäftigte 2023 - Bezirk Voitsberg (B616)
 nach Sektoren (ÖNACE 2008)
 Primär (A), Sekundär (B-F), Tertiär (G-U)



Sekundär- und Tertiärsektor nach Branchen



Veränderung Wirtschaftsstruktur	Bundesland Steiermark (AT22)		Österreich (AT)
	Bezirk Voitsberg (B616)		
	B616	AT22	AT
Ø Jährliche Entwicklung 2019 bis 2023, in %			
Unselbstständig Beschäftigte	1,0	0,9	1,1
A PRIMÄRSEKTOR	10,8	1,4	0,9
B-F PRODUKTIONSSEKTOR	1,2	1,4	1,0
B Bergbau und Gewinnung von Steinen und Erden	9,5	1,1	- 2,7
C Herstellung von Waren	0,2	1,1	0,7
... davon Technologiebereich (20, 21, 26-30)	0,3	3,3	2,2
... 10-12 Nahrungs-, Futtermittel-, Getränkeherstellung u. Tabakverarb.	- 1,5	1,0	0,4
... 13-14 Textilien und Bekleidung	- 24,0	- 2,1	- 3,9
... 15 Leder, Lederwaren und Schuhe	n.a.	- 10,2	- 5,8
... 16 Holz-, Flecht-, Korb- und Korkwaren (ohne Möbel)	- 8,7	- 3,5	- 0,3
... 17 Papier, Pappe und Waren daraus	- 3,3	- 0,1	- 1,2
... 18 Druckereierzeugnisse, Vervielfältigung von Datenträgern	- 25,2	- 1,1	- 4,6
... 19-21 Mineralölverarbeitung, chem. u. pharmazeut. Erzeugnisse	n.a.	5,8	3,0
... 22 Gummi- und Kunststoffwaren	n.a.	0,9	- 0,1
... 23 Glas u. Glaswaren, Keramik, Verarbeitung v. Steinen u. Erden	0,9	- 1,5	- 1,9
... 24 Metallerzeugung und -bearbeitung	n.a.	- 0,3	0,5
... 25 Herstellung von Metallerzeugnissen	2,0	0,1	- 0,0
... 26-27 Elektrotechnik und Elektronik	- 0,6	7,9	3,8
... 28 Maschinenbau	3,2	2,3	2,2
... 29-30 Fahrzeugbau, sonstiger Fahrzeugbau	- 2,5	- 0,7	- 0,8
... 31-33 Möbel, sonst. Waren, Reparatur/Installation v. Maschinen	0,0	0,2	- 0,0
D-E Energie- und Wasserversorgung, Entsorgung u. Rückgewinnung	3,5	2,4	2,0
F Bauwesen	3,1	2,0	1,6
G-U DIENSTLEISTUNGSSEKTOR	0,7	0,7	1,2
G Handel, Reparatur	1,1	0,7	0,8
H Verkehr und Lagerei	- 2,9	0,6	0,2
I Beherbergung und Gastronomie	0,4	0,6	0,5
J Information und Kommunikation	15,3	4,4	4,4
K Finanz- und Versicherungsdienstleistungen	- 0,2	- 0,6	- 0,6
L-N Wirtschaftsdienste	- 1,7	- 0,6	1,6
... davon: Wissenschaftliche Dienstleistungen (69-75)	- 1,4	- 0,9	3,0
... 68 Grundstücks- und Wohnungswesen	2,5	1,9	0,8
... 69 Rechts- und Steuerberatung, Wirtschaftsprüfung	2,1	2,0	2,1
... 70 Verwalt./Führung v. Unternehm./Betrieben; Unternehmensberat.	17,6	7,6	6,7
... 71 Architektur/Ingenieurbüros; techn./physikal./chem. Untersuchung	- 12,7	- 8,3	0,2
... 72 Forschung und Entwicklung	18,9	6,1	7,3
... 73 Werbung und Marktforschung	0,0	- 2,0	- 0,1
... 74 Sonstige freiberufl./wissenschaftl./techn. Tätigkeiten	- 2,0	1,1	- 0,8
... 75 Veterinärwesen	16,4	5,0	7,6
... 77 Vermietung von beweglichen Sachen	- 10,2	- 0,4	0,6
... 78 Vermittlung und Überlassung von Arbeitskräften	- 2,3	- 2,8	- 0,9
... 79-82 sonstige Wirtschaftsdienste	- 1,3	2,0	1,6
O-Q Öffent. Verwaltung, Unterrichtsw., Gesundheits- u. Sozialwesen	2,2	1,2	1,6
R-U sonstige Dienstleistungen	- 1,6	- 1,3	- 0,2

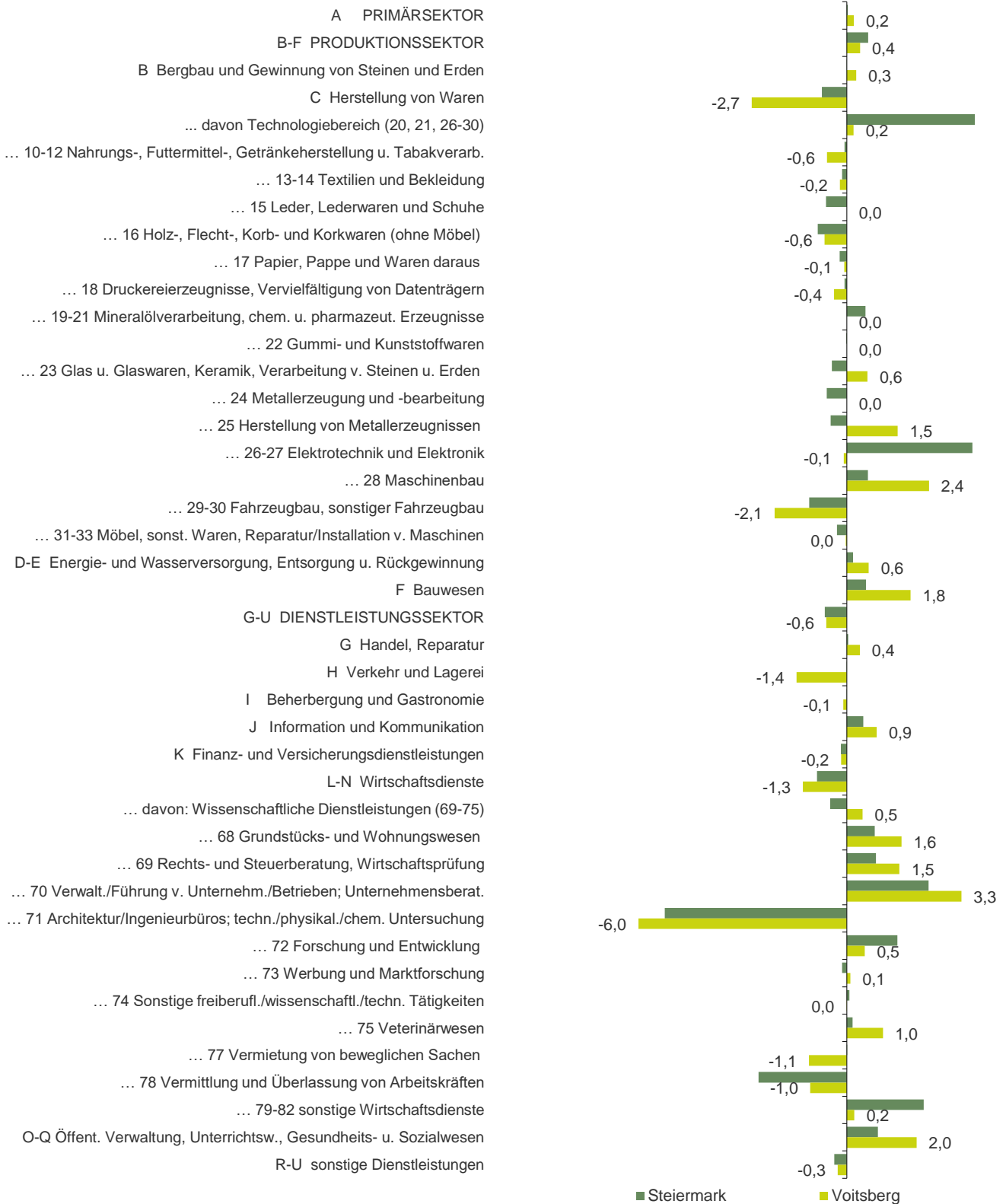
Quelle: JR - POLICIES (Rohdaten: DVSV)

Veränderung Wirtschaftsstruktur	Bundesland Steiermark (AT22)		Österreich (AT)
	Bezirk Voitsberg (B616)		
	B616	AT22	AT
Strukturwandel 2023: Veränderung gegenüber 2019, in %-Punkten			
Beschäftigungsanteil 2023 – Beschäftigungsanteil 2019	0,0	0,0	0,0
A PRIMÄRSEKTOR	0,2	0,0	- 0,0
B-F PRODUKTIONSSEKTOR	0,4	0,6	- 0,2
B Bergbau und Gewinnung von Steinen und Erden	0,3	- 0,0	- 0,1
C Herstellung von Waren	- 2,7	- 0,7	- 0,8
... davon Technologiebereich (20, 21, 26-30)	0,2	3,7	2,4
... 10-12 Nahrungs-, Futtermittel-, Getränkeherstellung u. Tabakverarb.	- 0,6	- 0,1	- 0,1
... 13-14 Textilien und Bekleidung	- 0,2	- 0,1	- 0,3
... 15 Leder, Lederwaren und Schuhe	n.a.	- 0,6	- 0,1
... 16 Holz-, Flecht-, Korb- und Korkwaren (ohne Möbel)	- 0,6	- 0,8	- 0,2
... 17 Papier, Pappe und Waren daraus	- 0,1	- 0,2	- 0,2
... 18 Druckereierzeugnisse, Vervielfältigung von Datenträgern	- 0,4	- 0,1	- 0,3
... 19-21 Mineralölverarbeitung, chem. u. pharmazeut. Erzeugnisse	n.a.	0,5	0,8
... 22 Gummi- und Kunststoffwaren	n.a.	- 0,0	- 0,1
... 23 Glas u. Glaswaren, Keramik, Verarbeitung v. Steinen u. Erden	0,6	- 0,4	- 0,5
... 24 Metallerzeugung und -bearbeitung	n.a.	- 0,6	- 0,0
... 25 Herstellung von Metallerzeugnissen	1,5	- 0,5	- 0,3
... 26-27 Elektrotechnik und Elektronik	- 0,1	3,6	1,5
... 28 Maschinenbau	2,4	0,6	0,9
... 29-30 Fahrzeugbau, sonstiger Fahrzeugbau	- 2,1	- 1,1	- 0,5
... 31-33 Möbel, sonst. Waren, Reparatur/Installation v. Maschinen	- 0,0	- 0,3	- 0,3
D-E Energie- und Wasserversorgung, Entsorgung u. Rückgewinnung	0,6	0,2	0,2
F Bauwesen	1,8	0,5	0,7
G-U DIENSTLEISTUNGSSEKTOR	- 0,6	- 0,6	0,2
G Handel, Reparatur	0,4	0,0	- 0,3
H Verkehr und Lagerei	- 1,4	- 0,0	- 0,3
I Beherbergung und Gastronomie	- 0,1	- 0,0	- 0,2
J Information und Kommunikation	0,9	0,5	0,5
K Finanz- und Versicherungsdienstleistungen	- 0,2	- 0,2	- 0,3
L-N Wirtschaftsdienste	- 1,3	- 0,9	0,3
... davon: Wissenschaftliche Dienstleistungen (69-75)	0,5	- 0,5	2,4
... 68 Grundstücks- und Wohnungswesen	1,6	0,8	- 0,3
... 69 Rechts- und Steuerberatung, Wirtschaftsprüfung	1,5	0,8	0,2
... 70 Verwalt./Führung v. Unternehm./Betrieben; Unternehmensberat.	3,3	2,3	2,2
... 71 Architektur/Ingenieurbüros; techn./physikal./chem. Untersuchung	- 6,0	- 5,2	- 0,6
... 72 Forschung und Entwicklung	0,5	1,4	0,9
... 73 Werbung und Marktforschung	0,1	- 0,1	- 0,3
... 74 Sonstige freiberufl./wissenschaftl./techn. Tätigkeiten	- 0,0	0,1	- 0,1
... 75 Veterinärwesen	1,0	0,2	0,1
... 77 Vermietung von beweglichen Sachen	- 1,1	0,0	- 0,1
... 78 Vermittlung und Überlassung von Arbeitskräften	- 1,0	- 2,5	- 2,0
... 79-82 sonstige Wirtschaftsdienste	0,2	2,2	0,0
O-Q Öffent. Verwaltung, Unterrichtsw., Gesundheits- u. Sozialwesen	2,0	0,9	0,5
R-U sonstige Dienstleistungen	- 0,3	- 0,4	- 0,3

Quelle: JR - POLICIES (Rohdaten: DVSV)

Strukturwandel 2023

Beschäftigungsanteile 2023 minus 2019, in %-Punkten



Strukturwandel 2023

Beschäftigungsanteile 2023 minus 2019, in %-Punkten



Tourismus	Bundesland Steiermark (AT22)		Österreich (AT)
	Bezirk Voitsberg (B616)		
	B616	AT22	AT
Nächtigungen			
Nächtigungen 2023, im Kalenderjahr	148.073	13.727.109	151.168.949
Veränderung seit 2019, absolut	- 9.722	438.517	- 1.540.135
Jährliche Entwicklung 2019 bis 2023, in %	- 1,6	0,8	- 0,3
Anteil an den Österreich-Nächtigungen	0,10	9,08	100,00
Veränderung seit 2019, in %-Punkten	- 0,01	0,38	n.a.

Quelle: Statistik Austria, eigene Berechnungen JR - POLICIES

Nächtigungen nach Herkunft	B616	AT22	AT
Nächtigungen von Ausländern 2023, im Kalenderjahr	41.333	6.055.628	111.261.406
Jährliche Entwicklung 2019 bis 2023, in %	0,4	2,3	- 0,3
Anteil der Nächtigungen von Ausländern 2023, in %	27,9	44,1	73,6
Veränderung seit 2019, in %-Punkten	2,2	2,5	- 0,2
Nächtigungen von Inländern 2023, im Kalenderjahr	106.740	7.671.481	39.907.543
Jährliche Entwicklung 2019 bis 2023, in %	- 2,3	- 0,3	- 0,0

Quelle: Statistik Austria, eigene Berechnungen JR - POLICIES

Nächtigungen in Hotelbetrieben	B616	AT22	AT
Nächtigungen 2023 in Hotelbetrieben	114.133	7.977.706	90.315.978
Jährliche Entwicklung 2019 bis 2023, in %	- 2,4	- 0,7	- 1,3
Anteil an den Gesamtnächtigungen	77,1	58,1	59,7
Veränderung seit 2019, in %-Punkten	- 2,7	- 3,5	- 2,6
davon: ... in 5/4-Stern-Betrieben 2023	49,0	54,4	58,1
Veränderung seit 2019, in %-Punkten	- 2,3	- 0,1	1,1
...in 3-Stern-Betrieben 2023	48,6	38,0	30,9
Veränderung seit 2019, in %-Punkten	2,0	- 0,2	- 0,9
...in 2/1-Stern-Betrieben 2023	2,4	7,6	10,9
Veränderung seit 2019, in %-Punkten	0,3	0,3	- 0,2

Quelle: Statistik Austria, eigene Berechnungen JR - POLICIES

Nächtigungen nach Tourismusjahr	B616	AT22	AT
Nächtigungen in der Wintersaison 2022/2023 (1.11. - 30.4.)	62.170	5.768.517	69.327.070
Jährliche Entwicklung 2018/2019 bis 2022/2023, in %	- 1,0	- 0,4	- 1,3
Anteil der Nächtigungen in der Wintersaison 2022/2023, in %	41,7	42,3	46,1
Veränderung seit 2018/2019, in %-Punkten	0,8	- 2,1	- 1,9
Nächtigungen in der Sommersaison 2023 (1.5. - 31.10.)	86.766	7.868.818	80.930.758
Jährliche Entwicklung 2019 bis 2023, in %	- 1,8	1,7	0,6

Quelle: Statistik Austria, eigene Berechnungen JR - POLICIES

Nächtigungsdichte (Nächtigungen pro Einwohner)	B616	AT22	AT
Nächtigungsdichte im Tourismusjahr 2023	2,9	10,8	16,5
...davon im Winterhalbjahr (1.11. - 30.4.)	1,2	4,6	7,6
...davon im Sommerhalbjahr (1.5. - 31.10.)	1,7	6,2	8,9

Quelle: Statistik Austria, eigene Berechnungen JR - POLICIES

Aufenthaltsdauer (Nächtigungen pro Ankunft)	B616	AT22	AT
Aufenthaltsdauer im Tourismusjahr 2023	3,6	3,1	3,4
Veränderung seit 2019	- 0,1	0,0	0,1
...Aufenthaltsdauer 2023, Winterhalbjahr (1.11. - 30.4.)	3,9	3,3	3,7
Veränderung seit 2019	- 0,1	0,1	0,1
...Aufenthaltsdauer 2023, Sommerhalbjahr (1.5. - 31.10.)	3,3	3,0	3,1
Veränderung seit 2019	- 0,0	0,1	0,1

Quelle: Statistik Austria, eigene Berechnungen JR - POLICIES

<u>Tourismus</u>	Österreich (AT)		
	Bundesland Steiermark (AT22)		
	Bezirk Voitsberg (B616)		
Hotelbetriebe nach Kategorien (Stichtag: 31. 8.)	B616	AT22	AT
Hotelbetriebe 2023	37	1.383	11.115
Veränderung seit 2019, in %	- 7,5	- 4,9	- 6,0
davon: ...5/4-Stern-Betriebe 2023	3	272	2.842
Veränderung seit 2019, in %	0,0	3,8	2,4
...3-Stern-Betriebe 2023	22	763	4.719
Veränderung seit 2019, in %	- 4,3	- 3,0	- 5,9
...2/1-Stern-Betriebe 2023	12	348	3.554
Veränderung seit 2019, in %	- 14,3	- 14,1	- 11,9

Quelle: Statistik Austria, eigene Berechnungen JR - POLICIES

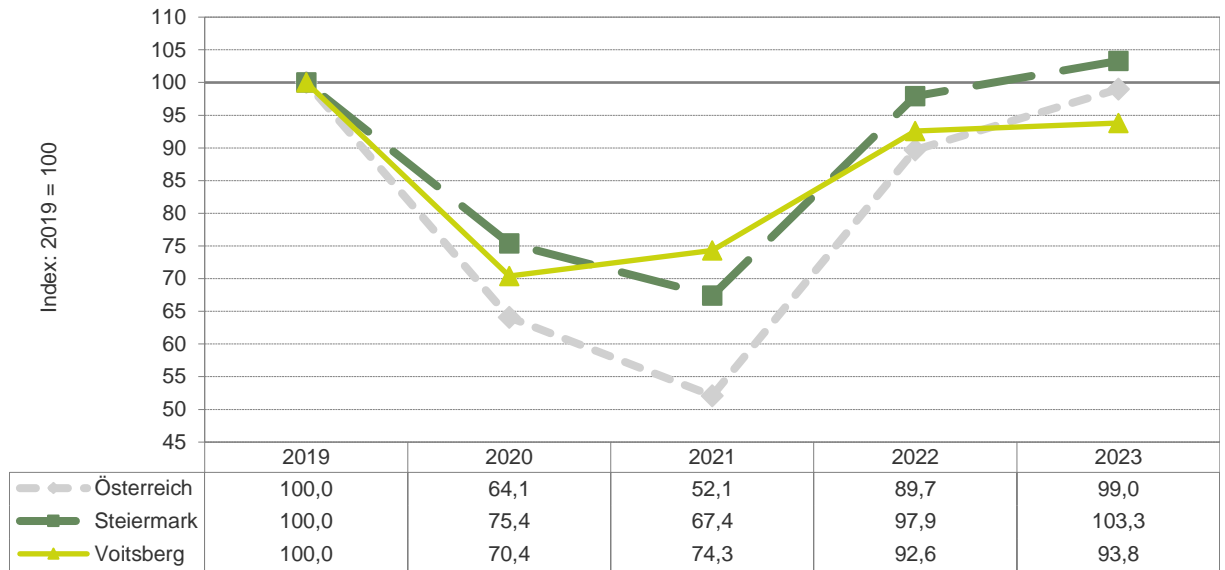
Betten in Hotelbetrieben nach Kategorien (Stichtag: 31. 8.)	B616	AT22	AT
Betten in Hotelbetrieben 2023	1.190	60.420	610.755
Veränderung seit 2019, in %	2,3	0,0	0,6
davon: ...in 5/4-Stern-Betrieben 2023	352	24.401	302.211
Veränderung seit 2019, in %	0,6	1,3	4,8
...in 3-Stern-Betrieben 2023	681	28.347	212.819
Veränderung seit 2019, in %	7,6	1,7	- 2,0
...in 2/1-Stern-Betrieben 2023	157	7.672	95.725
Veränderung seit 2019, in %	- 12,8	- 9,2	- 5,5

Quelle: Statistik Austria, eigene Berechnungen JR - POLICIES

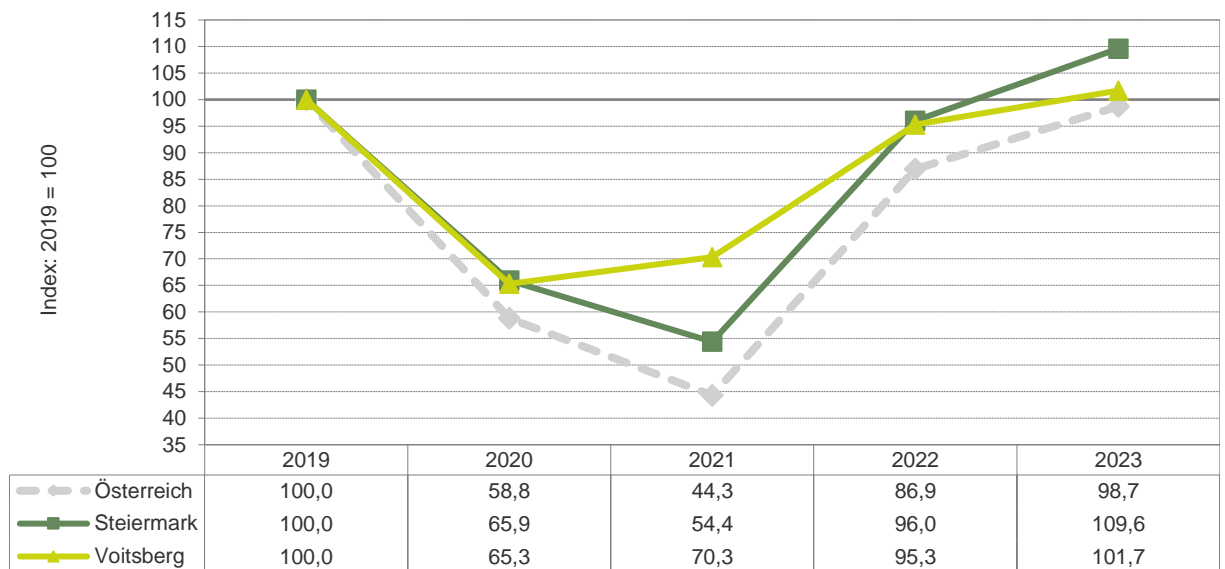
Betten-Auslastung in Hotelbetr. nach Kategorien (Stichtag: 31. 8.)	B616	AT22	AT
Vollbelegungstage in Hotelbetrieben 2023	96	132	148
Veränderung seit 2019, in %	- 11,4	- 2,7	- 5,8
davon: ...in 5/4-Stern-Betrieben 2023	159	178	174
Veränderung seit 2019, in %	- 13,8	- 4,0	- 7,8
...in 3-Stern-Betrieben 2023	82	107	131
Veränderung seit 2019, in %	- 12,1	- 4,7	- 6,0
...in 2/1-Stern-Betrieben 2023	17	79	103
Veränderung seit 2019, in %	17,3	10,9	- 1,0

Quelle: Statistik Austria, eigene Berechnungen JR - POLICIES

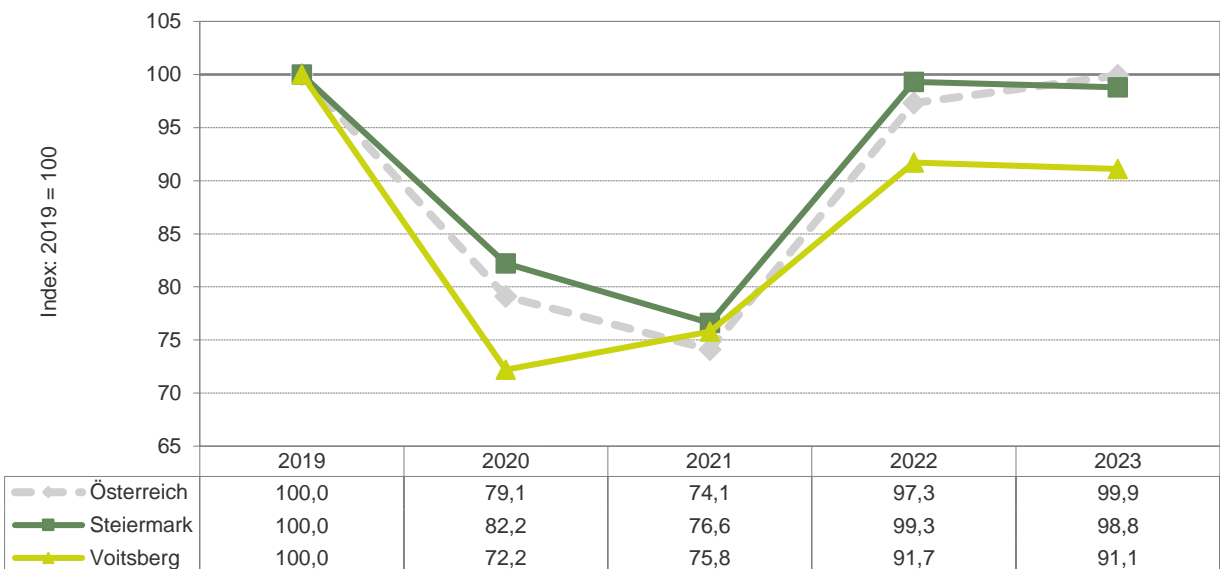
Entwicklung der Tourismuskäufungen 2019-2023



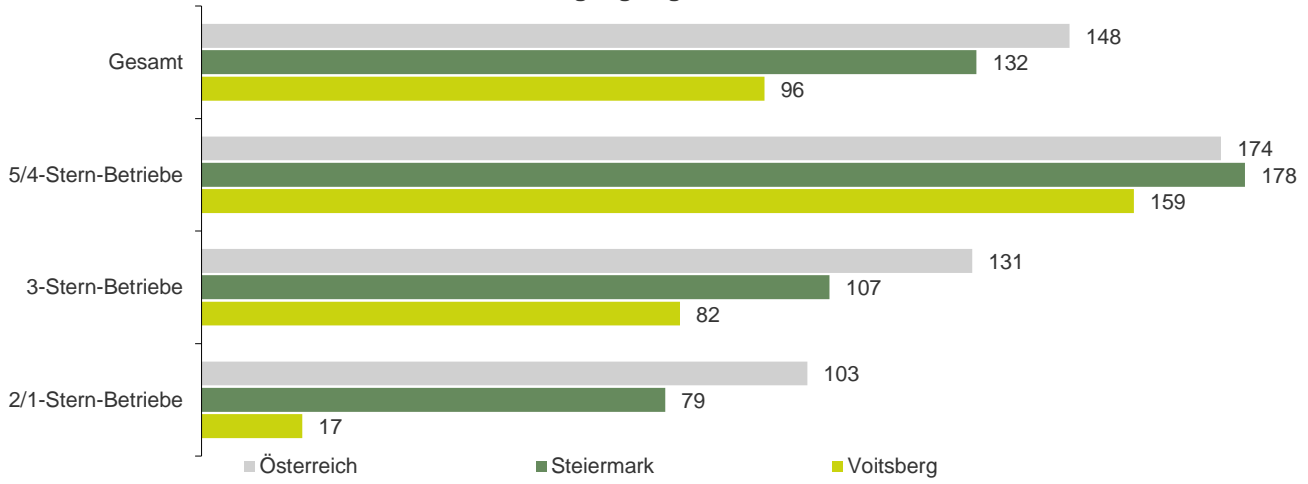
Entwicklung der Tourismuskäufungen - Ausländer 2019-2023



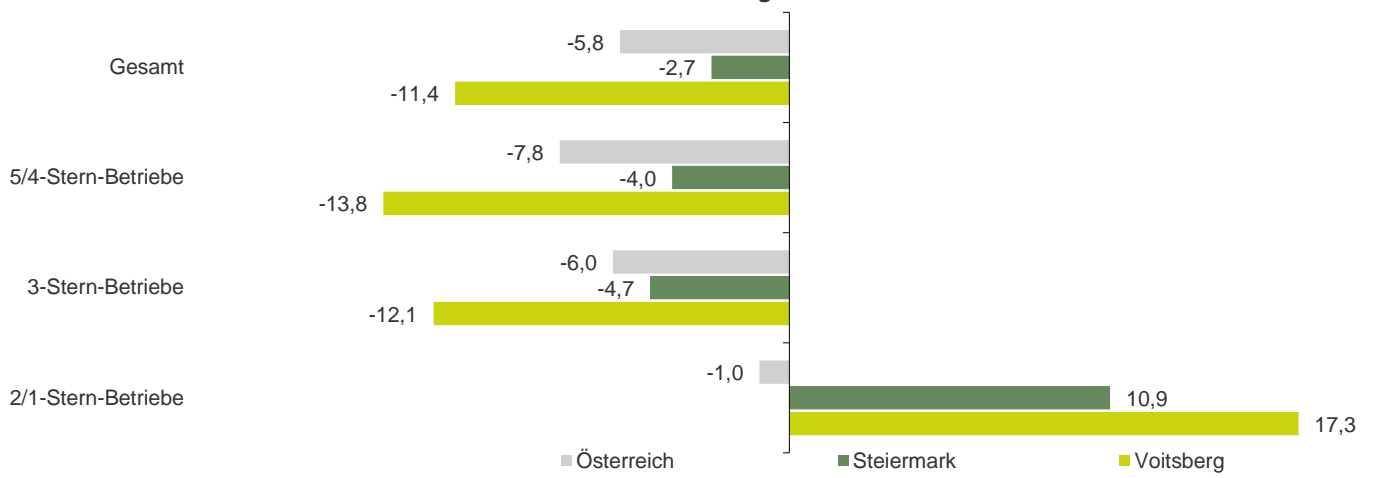
Entwicklung der Tourismuskäufungen - Inländer 2019-2023



Vollbelegungstage in Hotelbetrieben 2023



Veränderung seit 2019 in %



Wirtschaftskraft

Österreich (AT)

	Bundesland Steiermark (AT22)		Österreich (AT)
	Bezirk Voitsberg (B616)	AT22	
Bruttomedianeinkommen	B616	AT22	AT
Monatliches Bruttomedianeinkommen 2023, in €	3.106	3.207	3.229
Jährliche Entwicklung 2019 bis 2023, in %	4,5	4,4	4,2
Index Bruttomedianeinkommen (Österreich 2019=100)	113	117	118
Veränderung seit 2019, in Index-Punkten	18,5	18,6	17,8
Bruttomedianeinkommen Frauen 2023, in €	2.313	2.566	2.661
Index Bruttomedianeinkommen (Österreich 2019=100)	104	116	120
Veränderung seit 2019, in Index-Punkten	18,7	23,6	20,0
Bruttomedianeinkommen Männer 2023, in €	3.482	3.658	3.691
Index Bruttomedianeinkommen (Österreich 2019=100)	110	116	117
Veränderung seit 2019, in Index-Punkten	16,5	16,5	16,8

Quelle: DVSV; eigene Berechnungen JR - POLICIES

	B616	AT22	AT
Hohe und Niedrige Einkommen			
20 % verdienten 2023 weniger als ... €	1.951	2.003	2.044
Jährliche Entwicklung 2019 bis 2023, in %	5,0	5,4	4,8
20 % verdienten 2023 mehr als ... €	4.046	4.713	4.869
Jährliche Entwicklung 2019 bis 2023, in %	3,6	4,2	4,0

Quelle: DVSV; eigene Berechnungen JR - POLICIES

	B616	AT22	AT
Steuerkraft-Kopfquote			
Steuerkraft-Kopfquote 2022, in €	1.377	1.740	n.a.
Jährliche Entwicklung 2018 bis 2022, in %	5,3	5,0	n.a.

Quelle: Landesstatistik Steiermark; eigene Berechnungen JR - POLICIES

Bruttomedianeinkommen 2019-2023
