







































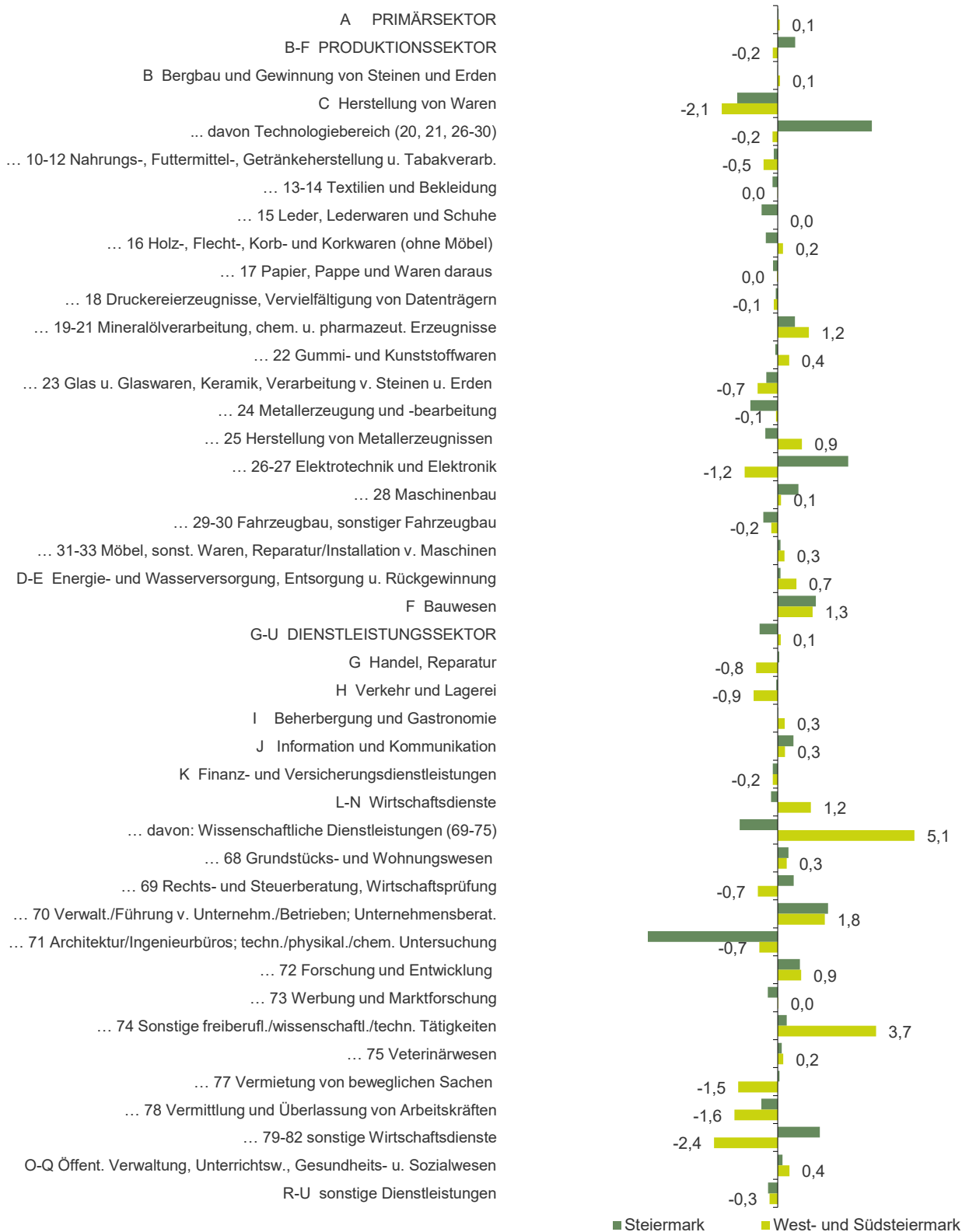


Veränderung Wirtschaftsstruktur	Bundesland Steiermark (AT22)		Österreich (AT)
	NUTS-3-Region West- und Südsteiermark (AT225)	AT22	AT
<b>Strukturwandel 2022: Veränderung gegenüber 2018, in %-Punkten</b>	<b>AT225</b>	<b>AT22</b>	<b>AT</b>
<b>Beschäftigungsanteil 2022 – Beschäftigungsanteil 2018</b>	<b>0,0</b>	<b>0,0</b>	<b>0,0</b>
<b>A PRIMÄRSEKTOR</b>	<b>0,1</b>	<b>0,0</b>	<b>0,0</b>
<b>B-F PRODUKTIONSSEKTOR</b>	<b>- 0,2</b>	<b>0,7</b>	<b>0,0</b>
B Bergbau und Gewinnung von Steinen und Erden	0,1	- 0,0	- 0,1
C Herstellung von Waren	- 2,1	- 1,5	- 1,4
... <b>davon Technologiebereich (20, 21, 26-30)</b>	<b>- 0,2</b>	<b>3,5</b>	<b>2,0</b>
... 10-12 Nahrungs-, Futtermittel-, Getränkeherstellung u. Tabakverarb.	- 0,5	- 0,1	- 0,2
... 13-14 Textilien und Bekleidung	- 0,0	- 0,2	- 0,3
... 15 Leder, Lederwaren und Schuhe	n.a.	- 0,6	- 0,2
... 16 Holz-, Flecht-, Korb- und Korkwaren (ohne Möbel)	0,2	- 0,4	0,1
... 17 Papier, Pappe und Waren daraus	- 0,0	- 0,2	- 0,1
... 18 Druckereierzeugnisse, Vervielfältigung von Datenträgern	- 0,1	- 0,1	- 0,3
... 19-21 Mineralölverarbeitung, chem. u. pharmazeut. Erzeugnisse	1,2	0,6	0,6
... 22 Gummi- und Kunststoffwaren	0,4	- 0,1	- 0,2
... 23 Glas u. Glaswaren, Keramik, Verarbeitung v. Steinen u. Erden	- 0,7	- 0,4	- 0,3
... 24 Metallerzeugung und -bearbeitung	- 0,1	- 1,0	- 0,3
... 25 Herstellung von Metallerzeugnissen	0,9	- 0,5	- 0,2
... 26-27 Elektrotechnik und Elektronik	- 1,2	2,6	0,9
... 28 Maschinenbau	0,1	0,8	0,7
... 29-30 Fahrzeugbau, sonstiger Fahrzeugbau	- 0,2	- 0,5	- 0,1
... 31-33 Möbel, sonst. Waren, Reparatur/Installation v. Maschinen	0,3	0,1	- 0,2
D-E Energie- und Wasserversorgung, Entsorgung u. Rückgewinnung	0,7	0,1	0,0
F Bauwesen	1,3	1,4	1,5
<b>G-U DIENSTLEISTUNGSSEKTOR</b>	<b>0,1</b>	<b>- 0,7</b>	<b>- 0,0</b>
G Handel, Reparatur	- 0,8	0,1	- 0,1
H Verkehr und Lagerei	- 0,9	- 0,0	- 0,3
I Beherbergung und Gastronomie	0,3	0,0	- 0,3
J Information und Kommunikation	0,3	0,6	0,6
K Finanz- und Versicherungsdienstleistungen	- 0,2	- 0,2	- 0,3
L-N Wirtschaftsdienste	1,2	- 0,3	0,6
... <b>davon: Wissenschaftliche Dienstleistungen (69-75)</b>	<b>5,1</b>	<b>- 1,4</b>	<b>1,8</b>
... 68 Grundstücks- und Wohnungswesen	0,3	0,4	- 0,3
... 69 Rechts- und Steuerberatung, Wirtschaftsprüfung	- 0,7	0,6	0,0
... 70 Verwalt./Führung v. Unternehm./Betrieben; Unternehmensberat.	1,8	1,9	1,6
... 71 Architektur/Ingenieurbüros; techn./physikal./chem. Untersuchung	- 0,7	- 4,9	- 0,3
... 72 Forschung und Entwicklung	0,9	0,8	0,8
... 73 Werbung und Marktforschung	0,0	- 0,4	- 0,4
... 74 Sonstige freiberufl./wissenschaftl./techn. Tätigkeiten	3,7	0,3	0,0
... 75 Veterinärwesen	0,2	0,2	0,1
... 77 Vermietung von beweglichen Sachen	- 1,5	0,1	- 0,1
... 78 Vermittlung und Überlassung von Arbeitskräften	- 1,6	- 0,6	- 1,0
... 79-82 sonstige Wirtschaftsdienste	- 2,4	1,6	- 0,4
O-Q Öffent. Verwaltung, Unterrichtsw., Gesundheits- u. Sozialwesen	0,4	0,2	0,2
R-U sonstige Dienstleistungen	- 0,3	- 0,4	- 0,3

Quelle: JR - POLICIES (Rohdaten: DVSV)

Strukturwandel 2022

Beschäftigungsanteile 2022 minus 2018, in %-Punkten



Strukturwandel 2022

Beschäftigungsanteile 2022 minus 2018, in %-Punkten



<b>Tourismus</b>	Bundesland Steiermark (AT22)		Österreich (AT)
	NUTS-3-Region West- und Südsteiermark (AT225)		
<b>Nächtigungen</b>	<b>AT225</b>	<b>AT22</b>	<b>AT</b>
Nächtigungen 2022, im Kalenderjahr	970.802	13.014.627	136.912.168
Veränderung seit 2018, absolut	53.465	- 45.583	- 12.907.214
Jährliche Entwicklung 2018 bis 2022, in %	1,4	- 0,1	- 2,2
Anteil an den Österreich-Nächtigungen	0,71	9,51	100,00
Veränderung seit 2018, in %-Punkten	0,10	0,79	n.a.

Quelle: Statistik Austria, eigene Berechnungen JR - POLICIES

<b>Nächtigungen nach Herkunft</b>	<b>AT225</b>	<b>AT22</b>	<b>AT</b>
Nächtigungen von Ausländern 2022, im Kalenderjahr	257.659	5.303.602	98.031.102
Jährliche Entwicklung 2018 bis 2022, in %	0,4	- 0,3	- 2,9
Anteil der Nächtigungen von Ausländern 2022, in %	26,5	40,8	71,6
Veränderung seit 2018, in %-Punkten	- 1,1	- 0,4	- 2,1
Nächtigungen von Inländern 2022, im Kalenderjahr	713.143	7.711.025	38.881.066
Jährliche Entwicklung 2018 bis 2022, in %	1,8	0,1	- 0,3

Quelle: Statistik Austria, eigene Berechnungen JR - POLICIES

<b>Nächtigungen in Hotelbetrieben</b>	<b>AT225</b>	<b>AT22</b>	<b>AT</b>
Nächtigungen 2022 in Hotelbetrieben	569.939	7.678.386	82.394.651
Jährliche Entwicklung 2018 bis 2022, in %	2,4	- 1,1	- 3,2
Anteil an den Gesamtnächtigungen	58,7	59,0	60,2
Veränderung seit 2018, in %-Punkten	2,1	- 2,3	- 2,5
davon: ... in 5/4-Stern-Betrieben 2022	56,4	55,6	58,8
Veränderung seit 2018, in %-Punkten	2,5	1,1	2,4
...in 3-Stern-Betrieben 2022	34,1	37,3	30,8
Veränderung seit 2018, in %-Punkten	- 2,0	- 0,8	- 1,5
...in 2/1-Stern-Betrieben 2022	9,5	7,1	10,4
Veränderung seit 2018, in %-Punkten	- 0,6	- 0,3	- 0,9

Quelle: Statistik Austria, eigene Berechnungen JR - POLICIES

<b>Nächtigungen nach Fremdenverkehrsjaahr</b>	<b>AT225</b>	<b>AT22</b>	<b>AT</b>
Nächtigungen in der Wintersaison 2021/2022 (1.11. - 30.4.)	189.079	4.722.399	52.727.012
Jährliche Entwicklung 2017/2018 bis 2021/2022, in %	- 5,4	- 5,3	- 7,4
Anteil der Nächtigungen in der Wintersaison 2021/2022, in %	19,9	37,6	40,4
Veränderung seit 2017/2018, in %-Punkten	- 5,9	- 7,5	- 8,0
Nächtigungen in der Sommersaison 2022 (1.5. - 31.10.)	761.519	7.837.608	77.891.412
Jährliche Entwicklung 2018 bis 2022, in %	2,9	2,3	0,4

Quelle: Statistik Austria, eigene Berechnungen JR - POLICIES

<b>Nächtigungsdichte (Nächtigungen pro Einwohner)</b>	<b>AT225</b>	<b>AT22</b>	<b>AT</b>
Nächtigungsdichte 2022, gesamt	5	10	15
...davon im Winterhalbjahr (1.11. - 30.4.)	1	4	6
...davon im Sommerhalbjahr (1.5. - 31.10.)	4	6	9

Quelle: Statistik Austria, eigene Berechnungen JR - POLICIES

<b>Aufenthaltsdauer (Nächtigungen pro Ankunft)</b>	<b>AT225</b>	<b>AT22</b>	<b>AT</b>
Aufenthaltsdauer 2022, gesamt	3	3	4
Veränderung seit 2018	0	0	0
...Aufenthaltsdauer 2022, Winterhalbjahr (1.11. - 30.4.)	3	4	4
Veränderung seit 2018	0	0	0
...Aufenthaltsdauer 2022, Sommerhalbjahr (1.5. - 31.10.)	3	3	3
Veränderung seit 2018	0	0	0

Quelle: Statistik Austria, eigene Berechnungen JR - POLICIES

<b>Tourismus</b>	Bundesland Steiermark (AT22)		Österreich (AT)
	NUTS-3-Region West- und Südsteiermark (AT225)		
	AT225	AT22	AT
<b>Hotelbetriebe nach Kategorien (Stichtag: 31. 8.)</b>			
Hotelbetriebe 2022	190	1.408	11.240
Veränderung seit 2018, in %	0,5	- 4,3	- 6,4
davon: ...5/4-Stern-Betriebe 2022	39	271	2.813
Veränderung seit 2018, in %	21,9	5,4	2,1
...3-Stern-Betriebe 2022	78	777	4.791
Veränderung seit 2018, in %	1,3	- 3,0	- 6,2
...2/1-Stern-Betriebe 2022	73	360	3.636
Veränderung seit 2018, in %	- 8,8	- 13,0	- 12,2

Quelle: Statistik Austria, eigene Berechnungen JR - POLICIES

<b>Betten in Hotelbetrieben nach Kategorien (Stichtag: 31. 8.)</b>	AT225	AT22	AT
Betten in Hotelbetrieben 2022	6.048	60.194	606.442
Veränderung seit 2018, in %	9,1	1,5	- 0,1
davon: ...in 5/4-Stern-Betrieben 2022	2.284	24.614	297.697
Veränderung seit 2018, in %	20,3	5,3	4,1
...in 3-Stern-Betrieben 2022	2.568	27.690	212.011
Veränderung seit 2018, in %	10,6	0,9	- 3,1
...in 2/1-Stern-Betrieben 2022	1.196	7.890	96.734
Veränderung seit 2018, in %	- 9,5	- 7,0	- 5,8

Quelle: Statistik Austria, eigene Berechnungen JR - POLICIES

<b>Betten-Auslastung in Hotelbetr. nach Kategorien (Stichtag: 31. 8.)</b>	AT225	AT22	AT
Vollbelegungstage in Hotelbetrieben 2022	94	128	136
Veränderung seit 2018, in %	0,6	- 5,6	- 12,1
davon: ...in 5/4-Stern-Betrieben 2022	141	173	163
Veränderung seit 2018, in %	- 4,4	- 7,1	- 12,1
...in 3-Stern-Betrieben 2022	76	103	120
Veränderung seit 2018, in %	- 6,1	- 7,1	- 13,8
...in 2/1-Stern-Betrieben 2022	45	69	88
Veränderung seit 2018, in %	14,7	- 1,0	- 14,0

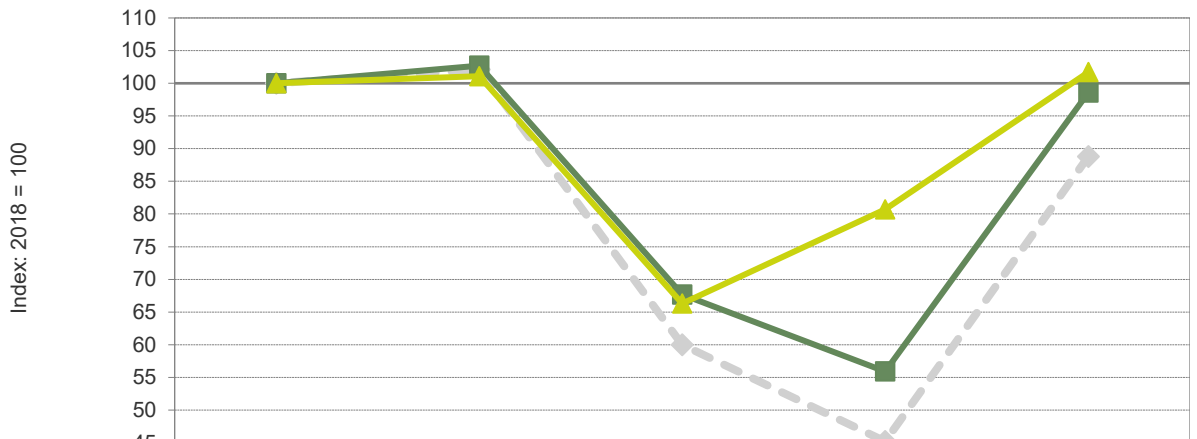
Quelle: Statistik Austria, eigene Berechnungen JR - POLICIES

Entwicklung der Tourismusnchtigungen 2018-2022



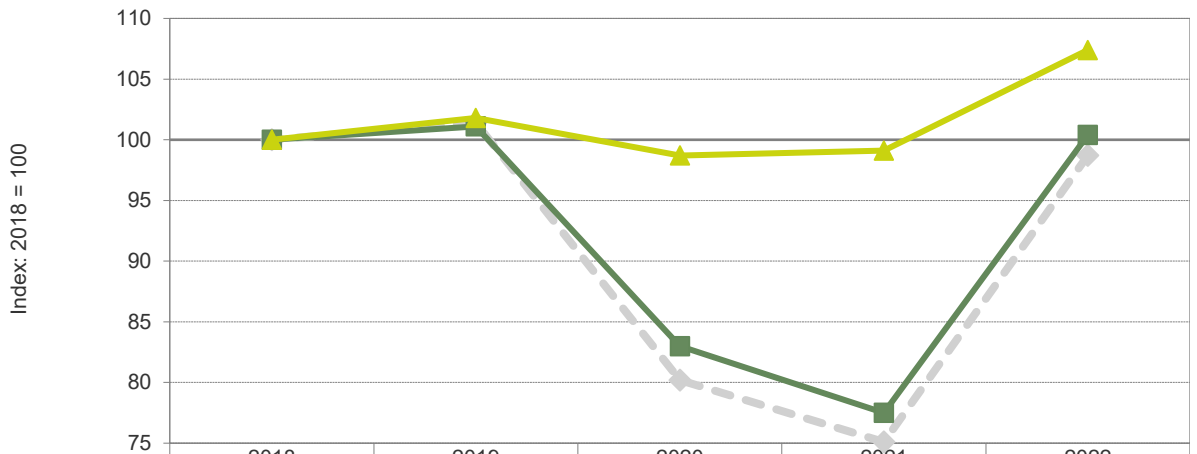
	2018	2019	2020	2021	2022
Österreich	100,0	101,9	65,3	53,1	91,4
Steiermark	100,0	101,7	76,7	68,6	99,7
West- und Südsteiermark	100,0	101,6	89,8	94,0	105,8

Entwicklung der Tourismusnchtigungen - Ausländer 2018-2022



	2018	2019	2020	2021	2022
Österreich	100,0	102,1	60,0	45,2	88,8
Steiermark	100,0	102,7	67,7	55,9	98,6
West- und Südsteiermark	100,0	101,1	66,3	80,7	101,7

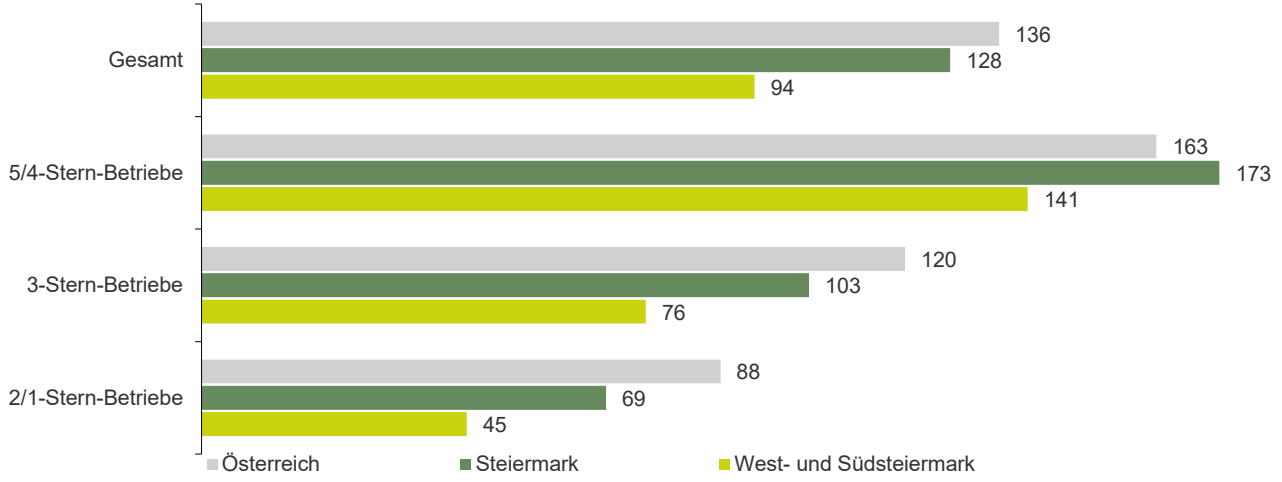
Entwicklung der Tourismusnchtigungen - Inländer 2018-2022



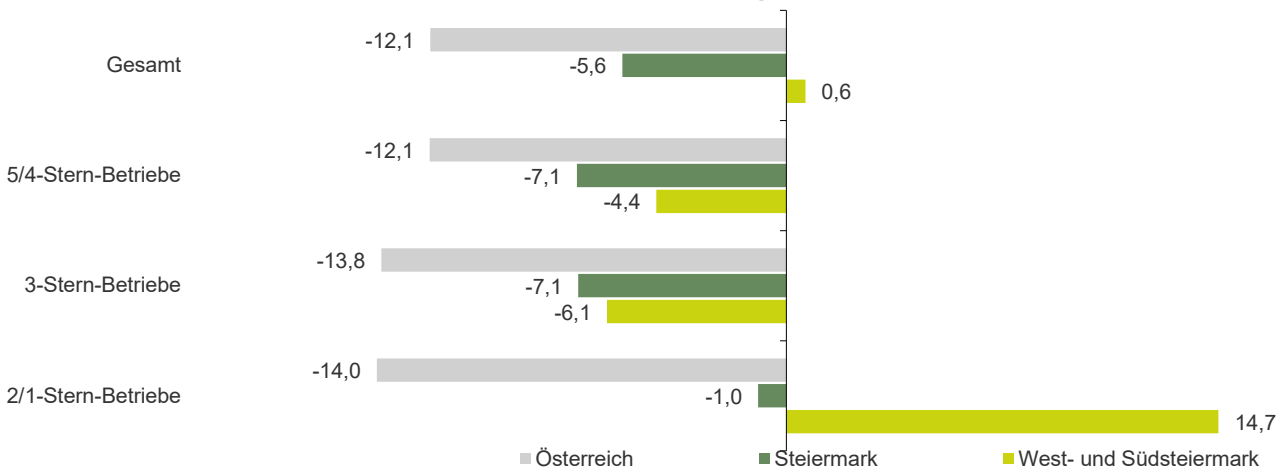
	2018	2019	2020	2021	2022
Österreich	100,0	101,4	80,2	75,1	98,7
Steiermark	100,0	101,1	83,0	77,5	100,4
West- und Südsteiermark	100,0	101,8	98,7	99,1	107,4



Vollbelegungstage in Hotelbetrieben 2022



Veränderung seit 2018 in %



	Bundesland Steiermark (AT22)		AT
	NUTS-3-Region West- und Südsteiermark (AT225)	AT22	
<b>Bruttomedianeinkommen</b>	<b>AT225</b>	<b>AT22</b>	<b>AT</b>
Monatliches Bruttomedianeinkommen 2022, in €	2.837	2.964	2.996
Jährliche Entwicklung 2018 bis 2022, in %	2,9	3,3	3,1
Index Bruttomedianeinkommen (Österreich 2018=100)	107	112	113
Veränderung seit 2018, in Index-Punkten	11,6	13,4	13,1
Bruttomedianeinkommen Frauen 2022, in €	2.125	2.364	2.456
Index Bruttomedianeinkommen (Österreich 2018=100)	99	111	115
Veränderung seit 2018, in Index-Punkten	13,8	18,3	14,8
Bruttomedianeinkommen Männer 2022, in €	3.205	3.389	3.426
Index Bruttomedianeinkommen (Österreich 2018=100)	105	111	112
Veränderung seit 2018, in Index-Punkten	10,4	11,5	12,0

Quelle: DVSV; eigene Berechnungen JR - POLICIES

	AT225	AT22	AT
<b>Hohe und Niedrige Einkommen</b>			
20 % verdienten 2022 weniger als ... €	1.949	1.858	1.894
Jährliche Entwicklung 2018 bis 2022, in %	6,2	4,5	3,9
20 % verdienten 2022 mehr als ... €	3.992	4.345	4.521
Jährliche Entwicklung 2018 bis 2022, in %	2,9	2,8	2,9

Quelle: DVSV; eigene Berechnungen JR - POLICIES

	AT225	AT22	AT
<b>Steuerkraft-Kopfquote</b>			
Steuerkraft-Kopfquote 2021, in €	1.299	1.552	n.a.
Jährliche Entwicklung 2017 bis 2021, in %	3,4	2,5	n.a.

Quelle: Landesstatistik Steiermark; eigene Berechnungen JR - POLICIES

**Bruttomedianeinkommen 2018-2022**

