

Südoststeiermark (SO; B623)

WIBIS Steiermark

Factsheet Bezirksprofil

Autoren: Beate Friedl, Dominik Janisch, Christina Kaltenecker, Nicholas Katz, Eric Kirschner, Andreas Niederl, Simon Sarcletti

LEBENSMITTELTECHNOLOGIE UND TOURISMUS :: GEWERBE :: KLEINSTRUKTURIERTE REGION

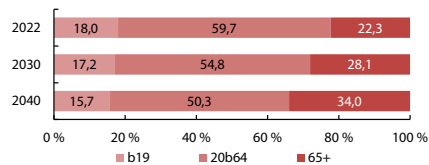


Bevölkerung

Demografie 2022

	SO	Stmk.	Rang ¹
Einwohner (01.01.2022)	83.696	1.252.922	7
Trend Ø2018-2022	-0,2 %	0,3 %	9
Prognose 2022-2030	-1,1 %	0,9 %	7
Bevölkerungsanteil	6,7 %	100,0 %	7
Geburtenquote ²	8,0	9,1	8
Sterbequote ²	11,3	10,8	8
Wanderquote ²	1,5	6,4	12
Katasterfläche [km ²]	983	16.399	9
Flächenanteil	6,0 %	100,0 %	9
Anteil Dauersiedlungsraum	69 %	32 %	2
Einwohner / km ² Dauersiedl.	123	240	12

Bevölkerungsprognose nach Altersgruppen (in %)



Bildungsstand der Bevölkerung (25-64 Jahre) 2020

Anteile in %	SO	Stmk.	Rang
max. Pflichtschule	16,6	15,0	2
Lehre bzw. Meisterprüfung	45,8	37,8	1
Fachschule ohne Matura	17,2	14,2	4
Matura	11,7	15,5	13
Universität, Akademie, FH	8,7	17,4	13

Einkommen 2021

in €	SO	Stmk.	Rang
Bruttomedianeinkommen	2.401	2.859	13
Frauen	1.883	2.260	12
Männer	2.892	3.277	13
Hohe/Niedrige Einkommen			
20% verdienten weniger als	1.517	1.782	13
20% verdienten mehr als	3.385	4.190	12

- Reihung der 13 Bezirke. Mit Ausnahme der Arbeitsmarktdaten absteigend gereiht (höchster Wert entspricht Rang 1).
- Geburten, Todesfälle, Wanderungen je Tsd. Einwohner, Vorjahr.
- Arbeitsmarktdaten sind aufsteigend gereiht (niedrigster Wert entspricht Rang 1).
- Anzahl der Betriebe bezogen auf den Hauptstandort.
- Anteil der unselbstständig Beschäftigten, welcher in der jeweiligen Betriebsgrößenklasse tätig ist.
- ÖNACE Abschnitt C: Herstellung von Waren
- ÖNACE Abschnitte: J, K, 69-75
- Nächtigungen je Einwohner.
- vorläufige Werte.

Quellen: AMS, DVSV, ÖROK, Statistik Austria, WK; Berechnungen und Darstellung JR-POLICIES. Stand: April 2023

Im Auftrag von:



Erstellt durch:

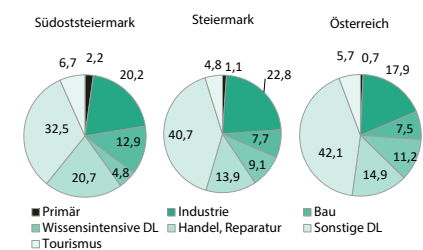


Arbeit

Beschäftigung 2022

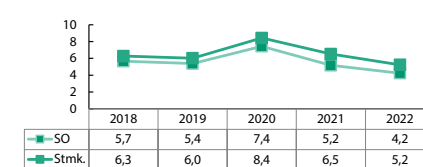
	SO	Stmk.	Rang
Unselbstständig Beschäftigte	27.695	535.906	7
Trend 2021-2022	1,0 %	2,4 %	13
Trend Frauen 2021-2022	1,9 %	2,5 %	11
Trend Männer 2021-2022	0,2 %	2,4 %	13
Trend Ø2018-2022	1,1 %	1,1 %	7
Beschäftigungsanteil	5,2 %	100,0 %	7

Beschäftigungsstruktur



Arbeitsmarkt 2022

Arbeitslosenquote



	SO	Stmk.	Rang ³
Arbeitslosenquote	4,2 %	5,2 %	4
Arbeitslose	1.474	30.127	6
Frauen	573	13.191	5
Männer	901	16.936	8
Schulungsteilnehmer	407	7.629	8
Frauen	237	4.223	8
Männer	170	3.406	7
Lehrstellensuchende	45	675	10
Frauen	24	285	11
Männer	21	389	6

Arbeitslose nach Bildung

Anteile in %	SO	Stmk.	Rang ³
keine Angabe	0,2	0,5	3
max. Pflichtschule	37,2	43,6	7
Lehre bzw. Meisterprüfung	47,6	34,4	10
Fachschule ohne Matura	5,0	4,7	5
Matura	7,0	9,9	1
Universität, Akademie, FH	3,1	7,0	4

Wirtschaft

Betriebe/Unternehmen 2022

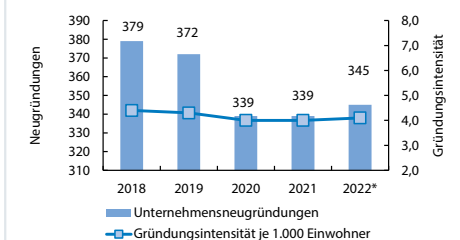
	Betriebe ⁴	Beschäftigte ⁵
Arbeitergeberbetriebe	2.363	100,0 %
Kleinstbetriebe (1-9 Beschäftigte)	1.925	17,4 %
Kleinbetriebe (10-49 Beschäftigte)	369	27,8 %
Mittelbetriebe (50-249 Beschäftigte)	62	26,5 %
Großbetriebe (ab 250 Beschäftigte)	7	28,3 %

Industrie und wissensintensive Dienstleister

Anteil an der Gesamtbeschäftigung	SO	Stmk.	Rang
Industrie (ÖNACE B-E): TOP 3 aus C ⁶	20,2 %	22,8 %	11
...Nahrungs-, Futtermittel-, Getränkeherst. u. Tabakverarb.	6,7 %	2,1 %	1
...Leder, Lederwaren und Schuhe	2,9 %	3,3 %	6
...Elektrotechnik und Elektronik	2,3 %	2,2 %	8
wissensintensive Dienstleister ⁷	4,8 %	9,1 %	13

TOP 5 der Industriebetriebe (nach Beschäftigten)	ÖNACE B-E
AT & S Austria Technologie & Systemtechnik AG	26
BOXMARK Leather GmbH & Co KG	15
Scheucher Holzindustrie GmbH	16
Titz Geflügelschlachthof GmbH	10
Zotter Schokolade GmbH	10

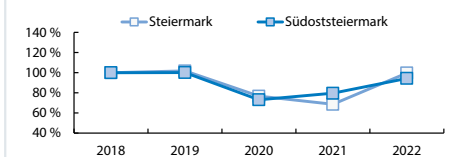
Unternehmensgründungen 2022



	SO	Stmk.	Rang
Aktive Kammermitglieder (31.12.)	5.439	85.902	8

Tourismus 2022

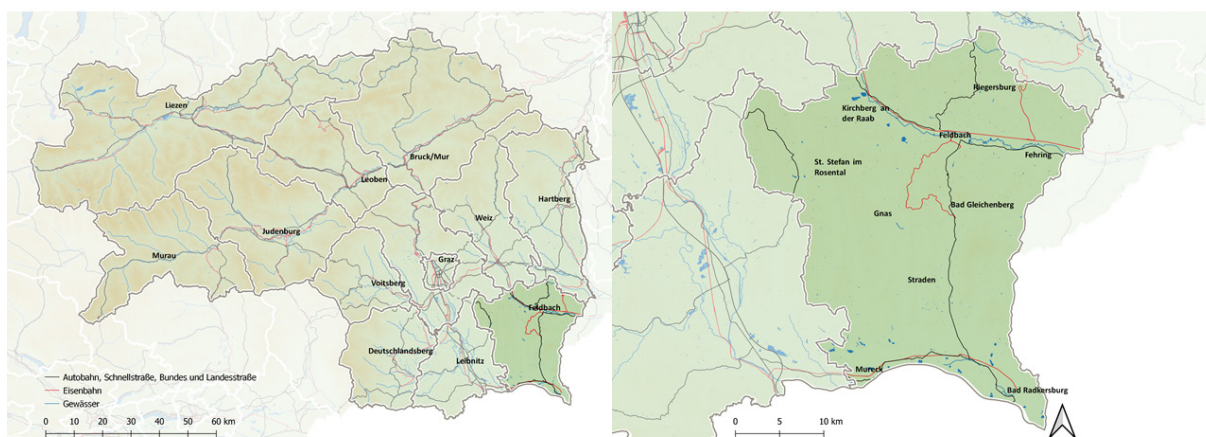
Nächtigungsentwicklung im Kalenderjahr (2018 = 100)



	SO	Stmk.	Rang
Anzahl der Nchtigungen	1.057.427	13.014.627	4
... davon aus dem Ausland	7,8 %	40,8 %	13
Nächtigungsdichte ⁸	12,6	10,4	4
Anteil Wintertourismus im Fremdenverkehrsja	32,3 %	37,6 %	7

Südoststeiermark (B623)

- » Als Teil des oststeirischen Hügellandes zählte die Südoststeiermark seit den 1960er-Jahren zu den demografischen Wachstumsregionen der Steiermark. Mit dem Ende der 1990er-Jahre verlangsamte sich diese Dynamik. Ab dem Jahr 2012 setzte eine leicht rückläufige Entwicklung ein, da der Bezirk nur sehr eingeschränkt von Zuwanderung profitierte.
- » Die Wirtschaftsstruktur ist heterogen, große Industrieunternehmen fehlen weitgehend. Die regionale Spezialisierung liegt traditionell im Bereich der Nahrungs- und Genussmittelerzeugung/Kulinarik, mit Bad Gleichenberg und Bad Radkersburg beherbergt der Bezirk zwei Thermenstandorte mit langer Tradition.
- » Der Bezirk weist seit jeher eine kleinstrukturierte Wirtschaft auf. Dienstleistungsorientierte Klein- und Kleinstbetriebe sind für die Region typisch. Das Bruttomedianeinkommen liegt (nicht zuletzt aufgrund der Dienstleistungsorientierung) deutlich unter dem steirischen Median.



© OpenStreetMap-Mitwirkende, Darstellung JR-POLICES

Allgemeine Beschreibung

Der Bezirk Südoststeiermark entstand durch die Bezirkszusammenlegung von Feldbach und Radkersburg am 01.01.2013. Die heutige Südoststeiermark erfuhr ihre erste, wenn auch nur punktuelle, Industrialisierung bereits im 18. Jahrhundert. Produziert wurde Tabak, später Baumwolle. Neben der Landwirtschaft prägte der Handel das lokale Wirtschaftsgeschehen. Mit der Eröffnung der Ungarischen Westbahn (1873), die von Graz nach Budapest über Feldbach geführt wurde, erlebte der Bezirk einen raschen wirtschaftlichen Aufschwung. Durch die Verträge von St. Germain 1919 wurde die historisch mehrheitlich slowenischsprachige Untersteiermark der heutigen Republik Slowenien zugeschlagen, die Mur wurde zur Staatsgrenze – der alte Bezirk Radkersburg wurde geteilt. Im Oktober 1969 wurde die Murbrücke in Bad Radkersburg wiedereröffnet. Mit Inkrafttreten des Schengener Abkommens entfallen seit Dezember 2007 grundsätzlich die Grenzkontrollen zu Slowenien. Die nachbarschaftlichen wirtschaftlichen

Beziehungen wurden seit Beginn der 1990er-Jahre stetig intensiviert. Strukturell ist der Bezirk bis in die Gegenwart landwirtschaftlich geprägt, größere Industriebetriebe finden sich nur vereinzelt. Durch die Übernahme der Lederfabrik Schmidt-Feldbach durch die BOXMARK Leather wurde der Bezirk wichtiger Teil der steirischen Lederindustrie. Hergestellte Produkte sind heute vor allem Polstermöbel für die Automobil- und Flugzeugindustrie. Ansonsten ist der produzierende Bereich von Handwerks- und Baubetrieben geprägt.

Heute bietet der Bezirk neben den Thermen Bad Gleichenberg und Bad Radkersburg vor allem die Burg Riegersburg und kulinarische Spezialitäten als touristisches Angebot. An der (Weiter-)Entwicklung von Lebensmitteltechnologien wird im regionalen Impulszentrum Auersbach gearbeitet. Mitglied ist unter anderem die Zotter Schokoladen Manufaktur. Das touristische Potenzial des steirischen Riedellandes mit seinen von Norden nach Süden streifenden

Höhenrücken und den dazwischenliegenden Sohlentälern ist hoch. Seit den 1970er-Jahren werden Thermalquellen erschlossen und ausgebaut. Der

Bevölkerung

Der Bezirk umfasst den südlichen Teil des oststeirischen Hügellands, dessen Terrassen sich gut für den Weinbau eignen. Im Süden bildet die Mur die Grenze zu Slowenien und das Raabtal verbindet den Bezirk mit dem nahen Burgenland. In der Region befindet sich außerdem auch ein Großteil des oststeirischen Vulkangebietes.

Am 01.01.2022 lebten 83.696 Menschen bzw. 6,7% der steirischen Wohnbevölkerung in der Südoststeiermark. In Summe zählte der Bezirk 26 Gemeinden, 13.337 Menschen lebten in der Bezirkshauptstadt Feldbach. Des Weiteren sind die Stadtgemeinde Fehring (7.150) und die Marktgemeinden Gnas (5.990) und Bad Gleichenberg (5.195) die größten Gemeinden im Bezirk. Der Bezirk wies mit 85 Einwohnern je km² eine überdurchschnittliche Bevölkerungsdichte auf (Steiermark: 76 Einwohner je km²). Rund 69 % der Fläche der Südoststeiermark (von gesamt 983 km², 6,0% der Steiermark) werden als Dauersiedlungsraum genutzt.

In den Jahren 2018 bis 2022 sank die Einwohnerzahl leicht um durchschnittlich -0,2 % jährlich, steiermarkweit wuchs die Einwohnerzahl in derselben Periode um durchschnittlich +0,3 % pro Jahr. Die Geburten-Sterbe-Bilanz, d.h. die Differenz aus Geburten und Sterbefällen, war mit -1.215 (bzw. -2,9 je 1.000 Einwohner) in den Jahren 2017 bis 2021 negativ. Die Wanderungsbilanz war im Vergleichszeitraum mit +1,2 je 1.000 Einwohner leicht positiv. Die Südoststeiermark kann im Gegensatz zu vielen anderen steirischen Bezirken nur bedingt vom Zuzug profitieren. Bis 2040 wird dem Bezirk Südoststeiermark deshalb auch ein Rückgang von -2,7 % prognostiziert.

Die Wohnbevölkerung zwischen 25 und 64 Jahren der Südoststeiermark wies 2020 mit 16,6 % den steiermarkweit zweithöchsten Anteil an Personen mit maximal Pflichtschulabschluss auf (Steiermark:

Bezirk bietet ein Angebot rund um Kulinarik, Wein und Gesundheit.

15,0 %). Die Anteile der Personen mit Matura oder Kollegabschluss als höchste Ausbildung mit 11,7 % (Steiermark: 15,5 %) bzw. tertiärer Ausbildung – Universität oder Fachhochschule – mit 8,7 % (Steiermark: 17,4 %) waren die geringsten unter den steirischen Bezirken. Bei Personen mit Lehrabschluss lag der Anteil bei 45,8 % (Steiermark: 37,8 %), bei Personen mit Abschluss einer Fachschule bei 17,2 % (Steiermark: 14,2 %).

Das monatliche Bruttomedianeinkommen (2021) der Beschäftigten im Bezirk Südoststeiermark weist, ob der regionalen Wirtschaftsstruktur, ein niedriges Niveau auf. Mit 2.401 € (Steiermark: 2.859 €) war es das niedrigste aller steirischen Bezirke. Besonders die mittleren Einkommen der Männer wichen mit 2.892 € stark vom Steiermarkdurchschnitt (3.277 €) ab, aber auch das Bruttomedianeinkommen der Frauen lag mit 1.883 € unter den niedrigsten der steirischen Bezirke. Diese Werte sind nicht teilzeitbereinigt, wodurch sich die höhere Teilzeitquote bei den Frauen auf den Vergleichswert auswirkt.

Geografisch nimmt die Südoststeiermark eine Randlage innerhalb der Steiermark ein, da im Bezirk selbst kein direkter Anschluss an das hochrangige Verkehrsnetz besteht. Allerdings ist der Bezirk über seine Nachbarbezirke Weiz (Süd Autobahn A2) und Leibnitz (Pyhrn Autobahn A9) verkehrstechnisch einigermaßen gut erschlossen. Die B66, B68 und B69 bilden die Hauptverkehrswege des Bezirks. Ein direkter Anschluss an das hochrangige Schienennetz fehlt ebenfalls, die vormalige Ungarische Westbahn von Graz nach Budapest wird heute als Regionalbahn geführt. Zusätzlich endet auch noch die S-Bahn-Linie S51 in Bad Radkersburg, die den südlichen Teil des Bezirks über Spielfeld-Straß mit Graz verbindet.

Arbeit

Im Jahr 2022 waren 27.695 unselbstständig Beschäftigte im Bezirk tätig, und somit 5,2 % aller (unselbstständig) Beschäftigten in der Steiermark. Die Arbeitsplatzdichte war mit 33,1 Arbeitsplätzen je 100 Einwohner unterdurchschnittlich hoch (Steiermark: 42,8). Die Wirtschaftsstruktur ist heterogen. 33,1% der im Bezirk arbeitenden Personen waren im produzierenden Bereich tätig (Steiermark: 30,5%), 64,7% im Dienstleistungsbereich (Steiermark: 68,5 %) und 2,2 % im Landwirtschaftssektor (Steiermark: 1,1 %).

Im Zeitraum von 2018 bis 2022 nahm die Zahl der unselbstständig Beschäftigten im Schnitt um +1,1 % jährlich zu. Die Entwicklung entsprach dem steirischen Durchschnitt (+1,1 % p.a.). Frauen (+1,2 % p.a.) profitierten etwas stärker als Männer (+0,9 % p.a.) vom Beschäftigungszuwachs. Im Jahr 2022 betrug das Beschäftigungswachstum +1,0 % und war damit das niedrigste im Bezirksvergleich (Steiermark: +2,4 %).

Die regionale Spezialisierung liegt im Bereich der Nahrungs- und Genussmittelerzeugung (6,7 % der Aktivbeschäftigten im Jahr 2022, Rang 1 im Bezirksvergleich), der Herstellung von Elektrotechnik und Elektronik (2,9 %) und von Metallerzeugnissen (2,3 %). Die Lederindustrie, welche traditionell für überdurchschnittliche Beschäftigungsanteile verantwortlich ist, hat in den letzten Jahren deutlich an Beschäftigung abgebaut (Anteil 2022: 1,7 %). Eine deutlich überdurchschnittliche Beschäftigungsintensität wies 2022 der Bereich Handel und Reparatur von Kraftfahrzeugen auf (20,7 %), zudem fand sich im Tourismus ein relativ hoher Beschäftigungsanteil (6,7 %).

Zu ausgeprägten Pendelbewegungen kommt es hauptsächlich in Richtung Graz, Graz-Umgebung, Weiz und Leibnitz. Zahlreiche Personen arbeiten außerhalb ihres Wohnbezirks. Einpendelverflechtungen bestehen mit Leibnitz und dem Burgenland.

Bereits im Jahresdurchschnitt 2021 waren in der Südoststeiermark um -5,2 % weniger Personen arbeitslos gemeldet als vor Ausbruch der COVID-19-Pandemie 2019. Der Bezirk konnte sich vergleichsweise schnell von den COVID-19-bedingten Effekten auf den Arbeitsmarkt erholen. Die dynamische Entwicklung setzte sich auch 2022 fort. Im Jahresdurchschnitt waren 1.474 Personen beim AMS als arbeitslos vorgemerkt (-18,0 % im Vorjahresvergleich). Die Arbeitslosenquote des Bezirks lag mit 4,2 % (2022) unter dem steirischen Durchschnitt (5,2 %). Männer (4,8 %) waren im Vergleich zu Frauen (3,6 %) verstärkt arbeitslos. Die Saisonalität der Arbeitslosenquoten ist traditionell die höchste unter den steirischen Bezirken. So wies der Juni eine Arbeitslosenquote von 3,0 % auf, während diese im Jänner bei 7,5 % lag.

Wirtschaft

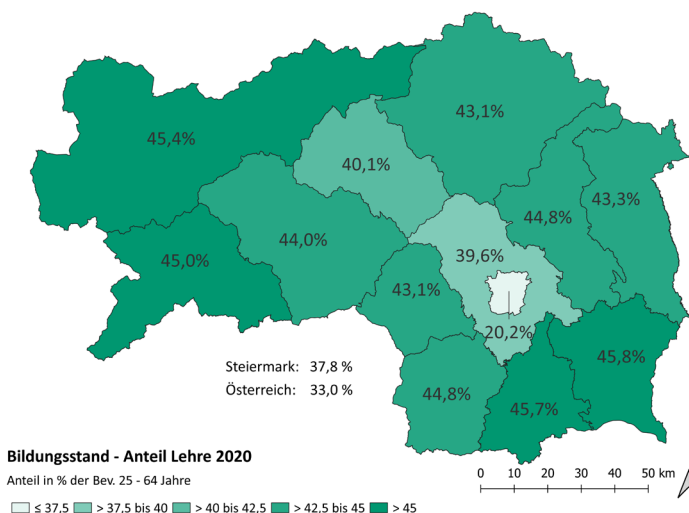
Die Wirtschaftsstruktur des Bezirks Südoststeiermark ist, ähnlich dem Bezirk Hartberg-Fürstenfeld, kleinstrukturiert. Im Bezirk lag der Anteil der Beschäftigten in Großbetrieben (ab 250 Beschäftigte) im Jahr 2022 bei lediglich 28,3 % (Steiermark: 42,0 %), wohingegen die Anteile bei Kleinstbetrieben (1–9 Beschäftigte) mit 17,4 % (Steiermark: 14,8 %) und Kleinbetrieben (10–49 Beschäftigte) mit 27,8 % (Steiermark: 22,0 %) deutlich über dem Steiermarkschnitt lagen. Die wichtigsten Arbeitgeberbetriebe der Region waren u.a. AT&S Austria Technologie & Systemtechnik, BOXMARK Leather, Scheucher Holzindustrie sowie Titz Geflügelschlachthof.

Im Jahr 2022 wurden im Bezirk Südoststeiermark nach vorläufigen Zahlen 345 Unternehmen neu gegründet. Die Gründungsintensität betrug 4,1 Gründungen je 1.000 Einwohner (Steiermark: 4,7). Ohne Berücksichtigung der freien Personenbetreuung entfielen 276 Neugründungen auf den Bezirk, womit die Gründungsintensität bei 3,3 Gründungen je 1.000 Einwohner lag (Steiermark: 3,8).

Im Jahr 2022 wurden 1.057.427 touristische Nächtigungen gezählt (bzw. 8,1 % der Nächtigungen in der Steiermark). Im Vergleich zum Jahr 2021 bedeutete dies einen Zuwachs von +18,6 %. Die Südoststeiermark ist primär eine Destination für inländische Gäste. Auch im Jahr 2022 wies der Bezirk den geringsten Anteil ausländischer Gäste unter den steirischen Bezirken auf, 7,8 % der Nächtigungen entfielen auf Gäste aus dem Ausland. 67,7 % der Nächtigungen wurden im Sommer verzeichnet. Gäste blieben mit einer durchschnittlichen Aufenthaltsdauer von 4,1 Tagen vergleichsweise lang (Steiermark: 3,2). Die Nächtigungsichte war mit 12,6 Nächtigungen je Einwohner überdurchschnittlich (Steiermark: 10,4).

Wichtigste Attraktionen des Bezirks sind die Thermen Bad Gleichenberg und Bad Radkersburg. Beide haben sich mit einem umfangreichen Kurangebot als Gesundheitsdestination positioniert. Für Tagesgäste bietet der Bezirk etwa historische Kulturgüter wie die rund 850 Jahre alte Riegersburg oder den Styrassic Park bei Bad Gleichenberg. Zudem wurde ein kulinarisches Angebot rund um die Thermenland-Weinstraße und die Klöcher Weinstraße entwickelt.

Abbildung: Anteil Lehrabschluss 2020 (Bev. 25-64 Jahre)



Quellen

- » Teibenbacher (1999): Regionale Entwicklungsmuster. Demographische und sozio-ökonomische Modernisierung in den Politischen Bezirken der Steiermark zwischen 1850 und 1914. Leykam: Graz.
- » Posch (1968): Vorgeschichte und Anfänge der Bezirkshauptmannschaften in der Steiermark. Erweiterter Festvortrag anlässlich der Hundertjahrfeier der steirischen Bezirkshauptmannschaften im Rittersaal des steirischen Landhauses in Graz am 11. Oktober 1968.
- » Cede, Fleck (2002): Der steirisch – slowenische Grenzraum im Spiegel der administrativen Einteilung und sprachlichen Minderheiten. Grazer Schriften der Geographie und Raumforschung Band 38: Graz.

Daten

- » Arbeitsmarktservice Österreich (2023): www.ams.at
- » Dachverband der Sozialversicherungsträger (2023): www.sozialversicherung.at
- » ÖROK Bevölkerungsprognose (2022): <http://www.oerok.gv.at/raum-region/daten-und-grundlagen/oerok-prognosen/>
- » Statistik Austria (2023): www.statistik.at
- » WIBIS Steiermark (2023): www.wibis-steiermark.at