

Voitsberg (VO; B616)

WIBIS Steiermark

Factsheet Bezirksprofil

Autoren: Beate Friedl, Dominik Janisch, Christina Kaltenegger, Nicholas Katz, Eric Kirschner, Andreas Niederl, Simon Sarcletti

ZENTRALRAUM KÖFLACH VOITSBERG BÄRNBACH :: GLAS UND METALL :: THERME NOVA/PIBER

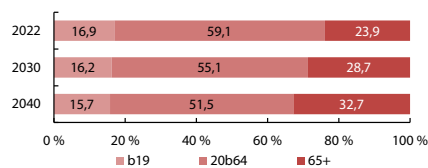


Bevölkerung

Demografie 2022

	VO	Stmk.	Rang ¹
Einwohner (01.01.2022)	51.039	1.252.922	12
Trend Ø2018-2022	-0,1 %	0,3 %	7
Prognose 2022-2030	-1,7 %	0,9 %	8
Bevölkerungsanteil	4,1 %	100,0 %	12
Geburtenquote ²	7,1	9,1	13
Sterbequote ²	12,5	10,8	5
Wanderquote ²	7,4	6,4	3
Katasterfläche [km ²]	678	16.399	12
Flächenanteil	4,1 %	100,0 %	12
Anteil Dauersiedlungsraum	36 %	32 %	8
Einwohner / km ² Dauersiedl.	209	240	5

Bevölkerungsprognose nach Altersgruppen (in %)



Bildungsstand der Bevölkerung (25-64 Jahre) 2020

Anteile in %	VO	Stmk.	Rang
max. Pflichtschule	13,4	15,0	10
Lehre bzw. Meisterprüfung	43,1	37,8	9
Fachschule ohne Matura	18,2	14,2	3
Matura	14,9	15,5	5
Universität, Akademie, FH	10,3	17,4	9

Einkommen 2021

in €	VO	Stmk.	Rang
Bruttomedianeinkommen	2.741	2.859	7
Frauen	2.035	2.260	8
Männer	3.085	3.277	7
Hohe/Niedrige Einkommen			
20% verdienten weniger als	1.769	1.782	8
20% verdienten mehr als	3.628	4.190	8

- Reihung der 13 Bezirke. Mit Ausnahme der Arbeitsmarktdaten absteigend gereiht (höchster Wert entspricht Rang 1).
- Geburten, Todesfälle, Wanderungen je Tsd. Einwohner, Vorjahr.
- Arbeitsmarktdaten sind aufsteigend gereiht (niedrigster Wert entspricht Rang 1).
- Anzahl der Betriebe bezogen auf den Hauptstandort.
- Anteil der unselbstständig Beschäftigten, welcher in der jeweiligen Betriebsgrößenklasse tätig ist.
- ÖNACE Abschnitt C: Herstellung von Waren
- ÖNACE Abschnitte: J, K, 69-75
- Nächtigungen je Einwohner.
- vorläufige Werte.

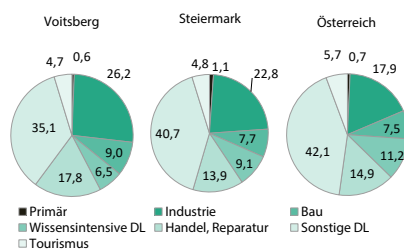
Quellen: AMS, DVSV, ÖROK, Statistik Austria, WK; Berechnungen und Darstellung JR-POLICIES.
Stand: April 2023

Arbeit

Beschäftigung 2022

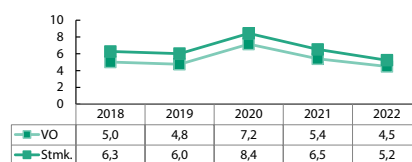
	VO	Stmk.	Rang
Unselbstständig Beschäftigte	13.200	535.906	12
Trend 2021-2022	2,6 %	2,4 %	8
Trend Frauen 2021-2022	2,8 %	2,5 %	9
Trend Männer 2021-2022	2,4 %	2,4 %	7
Trend Ø2018-2022	1,1 %	1,1 %	7
Beschäftigungsanteil	2,5 %	100,0 %	12

Beschäftigungsstruktur



Arbeitsmarkt 2022

Arbeitslosenquote



	VO	Stmk.	Rang ³
Arbeitslosenquote	4,5 %	5,2 %	6
Arbeitslose	979	30.127	2
Frauen	395	13.191	2
Männer	584	16.936	2
Schulungsteilnehmer	319	7.629	4
Frauen	183	4.223	4
Männer	136	3.406	4
Lehrstellensuchende	32	675	5
Frauen	12	285	5
Männer	20	389	5

Arbeitslose nach Bildung

Anteile in %	VO	Stmk.	Rang ³
keine Angabe	0,3	0,5	5
max. Pflichtschule	38,6	43,6	8
Lehre bzw. Meisterprüfung	43,5	34,4	7
Fachschule ohne Matura	6,0	4,7	10
Matura	8,6	9,9	9
Universität, Akademie, FH	3,0	7,0	1

Wirtschaft

Betriebe/Unternehmen 2022

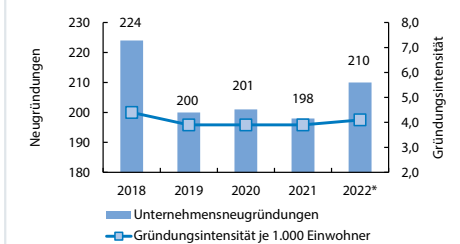
	Betriebe ⁴	Beschäftigte ⁵
Arbeitgeberbetriebe	1.213	100,0 %
Kleinstbetriebe (1-9 Beschäftigte)	1.021	20,6 %
Kleinbetriebe (10-49 Beschäftigte)	162	24,6 %
Mittelbetriebe (50-249 Beschäftigte)	24	18,9 %
Großbetriebe (ab 250 Beschäftigte)	6	35,9 %

Industrie und wissensintensive Dienstleister

Anteil an der Gesamtbeschäftigung	VO	Stmk.	Rang
Industrie (ÖNACE B-E): TOP 3 aus C ⁶	26,2 %	22,8 %	7
...Glas u. Glaswaren, Keramik, Verarb. von Steinen u. Erden	5,1 %	0,8 %	1
...Fahrzeugbau, sonstiger Fahrzeugbau	5,0 %	2,2 %	3
...Herstellung von Metallerzeugnissen	4,7 %	2,8 %	4
wissensintensive Dienstleister ⁷	6,5 %	9,1 %	6

TOP 5 der Industriebetriebe (nach Beschäftigten)	ÖNACE B-E
Remus Innovation GmbH	29
Stoelzle Oberglas GmbH	23
KREINHOF GmbH	25
Röhren- und Pumpenwerk Bauer Gesellschaft m.b.H.	28
HOLZ-HER Maschinenbau GmbH	28

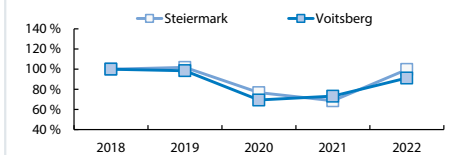
Unternehmensgründungen 2022



	VO	Stmk.	Rang
Aktive Kammermitglieder (31.12.)	3.364	85.902	11

Tourismus 2022

Nächtigungsentwicklung im Kalenderjahr (2018 = 100)



	VO	Stmk.	Rang
Anzahl der Nächtigungen	146.190	13.014.627	13
... davon aus dem Ausland	26,5 %	40,8 %	9
Nächtigungsdichte ⁸	2,9	10,4	13
Anteil Wintertourismus im Fremdenverkehrsjaahr	35,1 %	37,6 %	6

Im Auftrag von:



Erstellt durch:



Bezirksprofil

Voitsberg

B616

mit den Vergleichsregionen

Bundesland Steiermark (AT22)

Österreich (AT)



WIBIS Steiermark

Wirtschaftspolitisches Berichts- und Informationssystem Steiermark

Datenstand: April 2023



JOANNEUM RESEARCH - Institut für Wirtschafts- und Innovationsforschung (POLICIES)



Im Auftrag von Land Steiermark (A12), Arbeiterkammer Steiermark (AK), Industriellenvereinigung Steiermark (IV), Stadt Graz und Wirtschaftskammer Steiermark (WK)

Bezirksprofil

Voitsberg B616

Im Auftrag von Land Steiermark (A12), Arbeiterkammer Steiermark (AK), Industriellenvereinigung Steiermark (IV), Stadt Graz und Wirtschaftskammer Steiermark (WK) werden in diesem Regionsprofil umfassende statistische Informationen über die wirtschaftliche Entwicklung des Bezirks Voitsberg (B616) im Vergleich mit dem Bundesland Steiermark (AT22) und Österreich (AT) bereitgestellt.

Quelle ist das WIBIS Steiermark (Wirtschaftspolitisches Berichts- und Informationssystem Steiermark), die einzelnen Primär-Quellen dazu sind bei den Tabellen angegeben. Im Normalfall werden Jahresdurchschnittswerte und (durchschnittliche) jährliche Veränderungsraten (geometrisches Mittel) angegeben, fallweise Indizes und Diagramme.

Anmerkung: Rundungsdifferenzen wurden nicht ausgeglichen

Themenbereiche:

Demografie

Bevölkerung, Natürliche Bevölkerungsbewegung, Bevölkerungsprognose, Flächenverteilung

Beschäftigung

Unselbstständig Beschäftigte, Unselbstständig beschäftigte Frauen, Geringfügig Beschäftigte, Lehrlinge

Arbeitsmarkt

Arbeitslose, Soziale Struktur der Arbeitslosen, Qualifikation der Arbeitslosen, Arbeitslosenquote

Betriebe

Arbeitgeberbetriebe, Betriebsgrößenklassen, Beschäftigtenzahl nach Betriebsgrößenklassen

Betriebsdynamik

Neugründungen innerhalb der Wirtschaftskammer

Wirtschaftsstruktur

Unselbstständig Beschäftigte in den verschiedenen Sektoren und Branchen

Veränderung Wirtschaftsstruktur

Entwicklung und Veränderung der Wirtschaftsstruktur

Tourismus

Nächtigungen, Nächtigungen nach Herkunft, Nächtigungen in Hotelbetrieben, Nächtigungen nach Fremdenverkehrsjahr, Nächtigungsichte, Aufenthaltsdauer, Hotelbetriebe nach Kategorien, Betten in Hotelbetrieben nach Kategorien, Vollbelegungstage in Hotelbetrieben nach Kategorien

Wirtschaftskraft

Bruttomedianeinkommen, hohe und niedrige Einkommen, Steuerkraft-Kopfquote

JOANNEUM RESEARCH - Institut für Wirtschafts- und Innovationsforschung (POLICIES)

Demografie	Bundesland Steiermark (AT22)		Österreich (AT)
	Bezirk Voitsberg (B616)		
	B616	AT22	AT
Bevölkerung			
Bevölkerung 2022 (Stichtag 1.1.)	51.039	1.252.922	8.978.929
Veränderung seit 2018, absolut	- 291	12.708	156.662
Veränderung seit 2018, in %	- 0,6	1,0	1,8
Anteil an der Österreich-Bevölkerung 2022	0,57	13,95	100,00
Veränderung seit 2018, in %-Punkten	- 0,01	- 0,10	n.a.
Weibliche Bevölkerung 2022	26.041	632.874	4.553.444
Veränderung seit 2018, in %	- 0,6	0,8	1,6
Frauenanteil an der Gesamtbevölkerung 2022	51,0	50,5	50,7
Veränderung seit 2018, in %-Punkten	- 0,0	- 0,1	- 0,1
Jugendliche Bevölkerung (bis 24 Jahre) 2022	10.954	293.134	2.228.365
Veränderung seit 2018, in %	- 2,9	- 2,9	- 1,5
Jugendanteil an der Gesamtbevölkerung 2022	21,5	23,4	24,8
Veränderung seit 2018, in %-Punkten	- 0,5	- 0,9	- 0,8
Frauen im Erwerbsalter (15 bis 64 Jahre) 2022	16.074	402.464	2.942.636
Veränderung seit 2018, in %	- 2,6	- 0,8	0,4
Anteil der Frauen im Erwerbsalter an der Gesamtbevölkerung 2022	31,5	32,1	32,8
Veränderung seit 2018, in %-Punkten	- 0,6	- 0,6	- 0,4
Männer im Erwerbsalter (15 bis 64 Jahre) 2022	16.442	418.632	2.999.014
Veränderung seit 2018, in %	- 2,8	- 0,3	0,9
Anteil der Männer im Erwerbsalter an der Gesamtbevölkerung 2022	32,2	33,4	33,4
Veränderung seit 2018, in %-Punkten	- 0,7	- 0,4	- 0,3

Quelle: Statistik Austria, eigene Berechnungen JR - POLICIES

Natürliche Bevölkerungsbewegung	B616	AT22	AT
Geburtenziffer 2021 (je 1.000 Einwohner)	7,1	9,1	9,6
Veränderung seit 2017, absolut	- 0,3	- 0,1	- 0,3
Sterbeziffer 2021 (je 1.000 Einwohner)	12,5	10,8	10,2
Veränderung seit 2017, absolut	- 0,3	0,5	0,8
Geburtenbilanz, Periode 2017-2021	- 1.310	- 10.408	- 6.391
Wanderungsbilanz, Periode 2017-2021	713	25.988	213.096
Wanderungsrate in ‰ der Bevölkerung, Periode 2017-2021	2,8	4,2	4,8

Quelle: Statistik Austria, eigene Berechnungen JR - POLICIES

Bevölkerungsprognose	B616	AT22	AT
Prognostizierte Bevölkerung 2030	50.185	1.264.818	9.222.339
Veränderung gegenüber 2022, absolut	- 854	11.896	243.410
Veränderung gegenüber 2022, in %	- 1,7	0,9	2,7

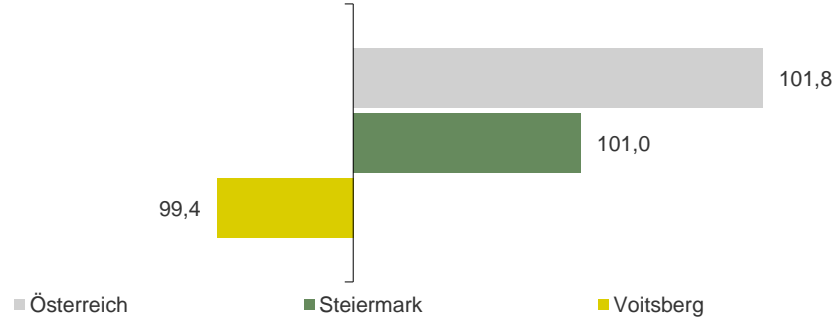
Quelle: Statistik Austria, ÖROK, eigene Berechnungen JR - POLICIES.

Flächenverteilung	B616	AT22	AT
Fläche in km ²	678	16.399	83.883
davon Dauersiedlungsraum in km ²	244	5.230	32.584
Einwohner je km ² 2022	75	76	107
Einwohner je km ² Dauersiedlungsraum 2022	209	240	276

Quelle: Statistik Austria, eigene Berechnungen JR - POLICIES

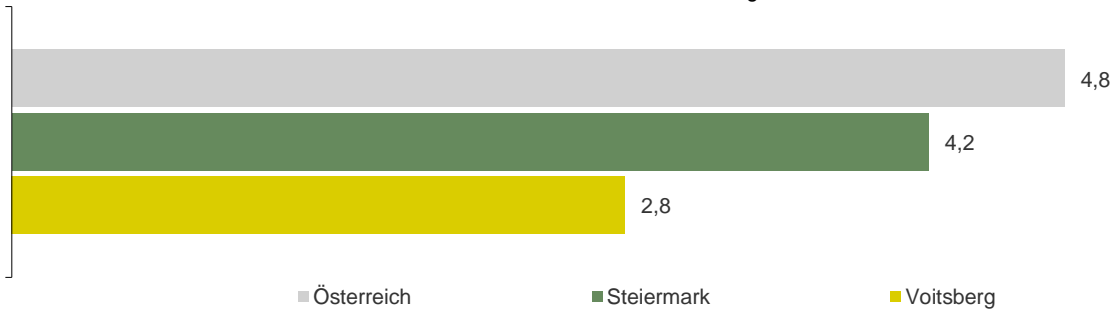
Bevölkerungsentwicklung 2018/2022

Index: 2018 = 100



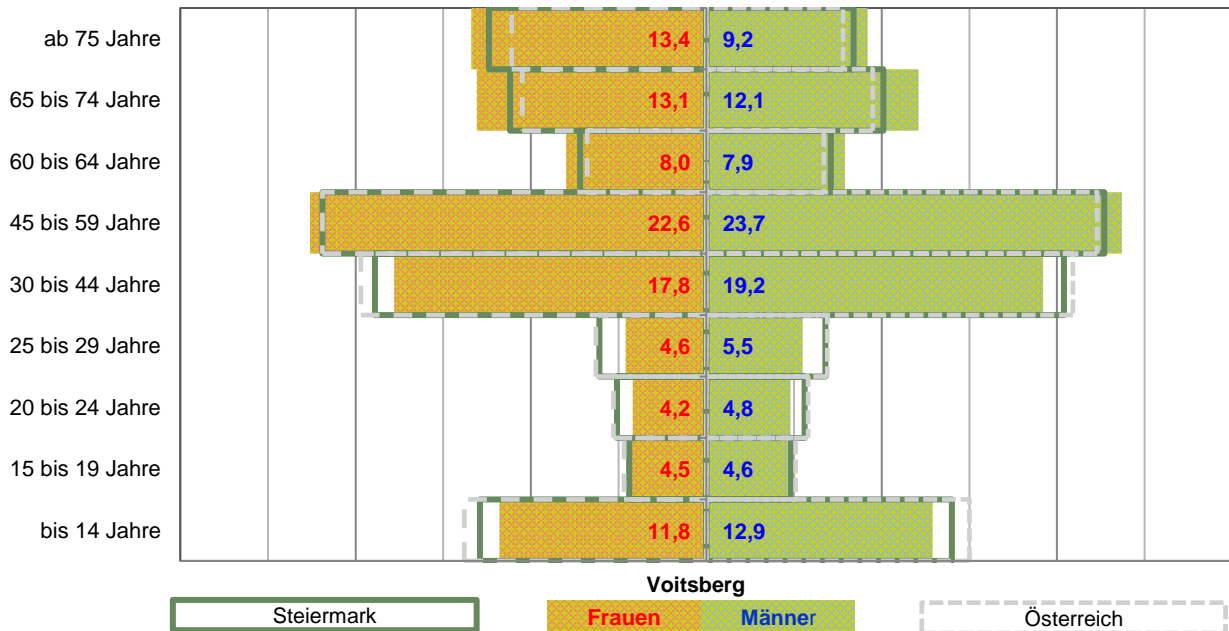
Wanderungsbilanz 2017-2021

in % der Bevölkerung



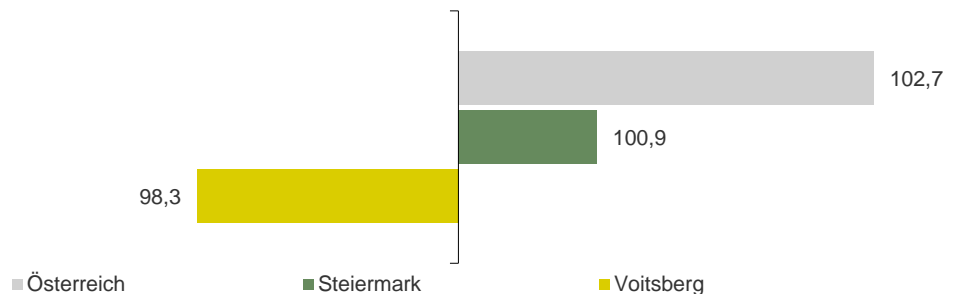
Bevölkerung nach Altersgruppen und Geschlecht 2022

Anteile in %



Bevölkerungsprognose 2022/2030

Index: 2022=100



Beschäftigung	Bundesland Steiermark (AT22)		Österreich (AT)
	Bezirk Voitsberg (B616)		
	B616	AT22	AT
Unselbstständig Beschäftigte			
Unselbstständig Beschäftigte 2022	13.200	535.906	3.844.570
Veränderung seit 2018, absolut	574	23.511	183.442
Jährliche Entwicklung 2018 bis 2022, in %	1,1	1,1	1,2
Anteil an der Österreich-Beschäftigung 2022	0,34	13,94	100,00
Veränderung seit 2018, in %-Punkten	- 0,00	- 0,06	n.a.

Quelle: JR - POLICIES (Rohdaten: DVSV)

Unselbstständig beschäftigte Frauen	B616	AT22	AT
Unselbstständig beschäftigte Frauen 2022	5.667	241.059	1.754.385
Anteil unselbstständig beschäftigte Frauen 2022, in %	42,9	45,0	45,6
Veränderung seit 2018, in %-Punkten	0,3	0,1	0,1

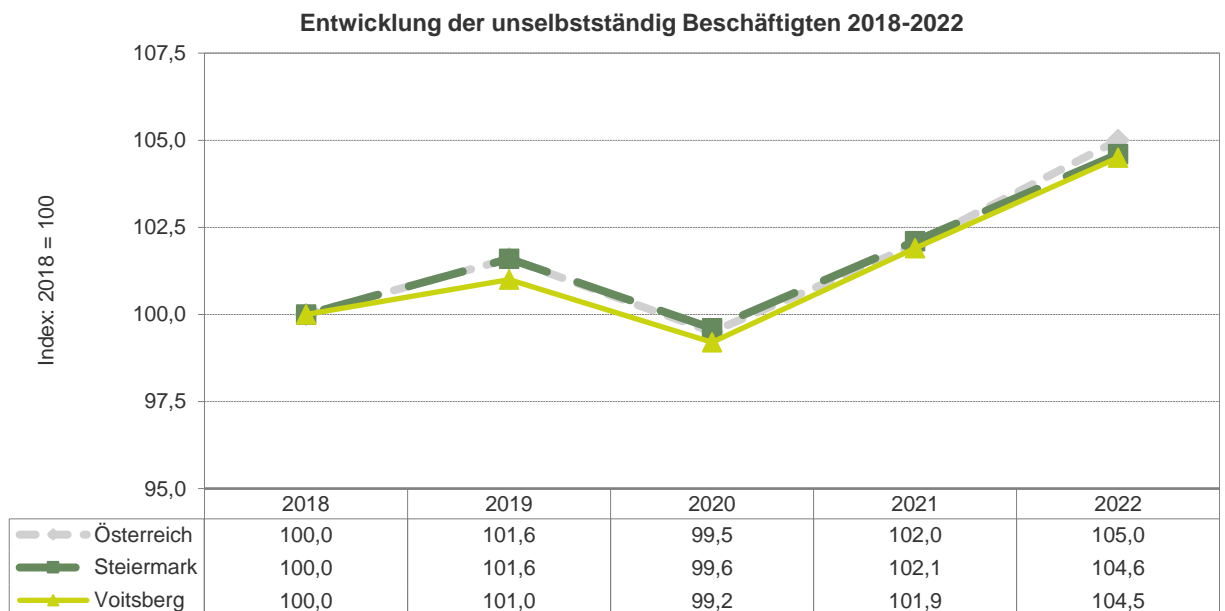
Quelle: JR - POLICIES (Rohdaten: DVSV)

Geringfügig Beschäftigte	B616	AT22	AT
Geringfügig Beschäftigte 2022	1.227	48.318	336.661
Veränderung seit 2018, absolut	- 81	- 2.069	- 10.955
Jährliche Entwicklung 2018 bis 2022, in %	- 1,6	- 1,0	- 0,8
Geringf. Beschäftigte pro 1.000 unselbstständig Beschäftigte 2022	93	90	88
Veränderung seit 2018, in %	- 10,3	- 8,3	- 7,8
Geringfügig beschäftigte Frauen 2022	817	29.887	205.483
Anteil geringfügig beschäftigter Frauen 2022, in %	66,6	61,9	61,0
Veränderung seit 2018, in %-Punkten	- 1,5	- 1,2	- 1,1
Geringf. besch. Frauen pro 1.000 unselbst. besch. Frauen 2022	144	124	117
Veränderung seit 2018, in %	- 12,7	- 10,3	- 9,5

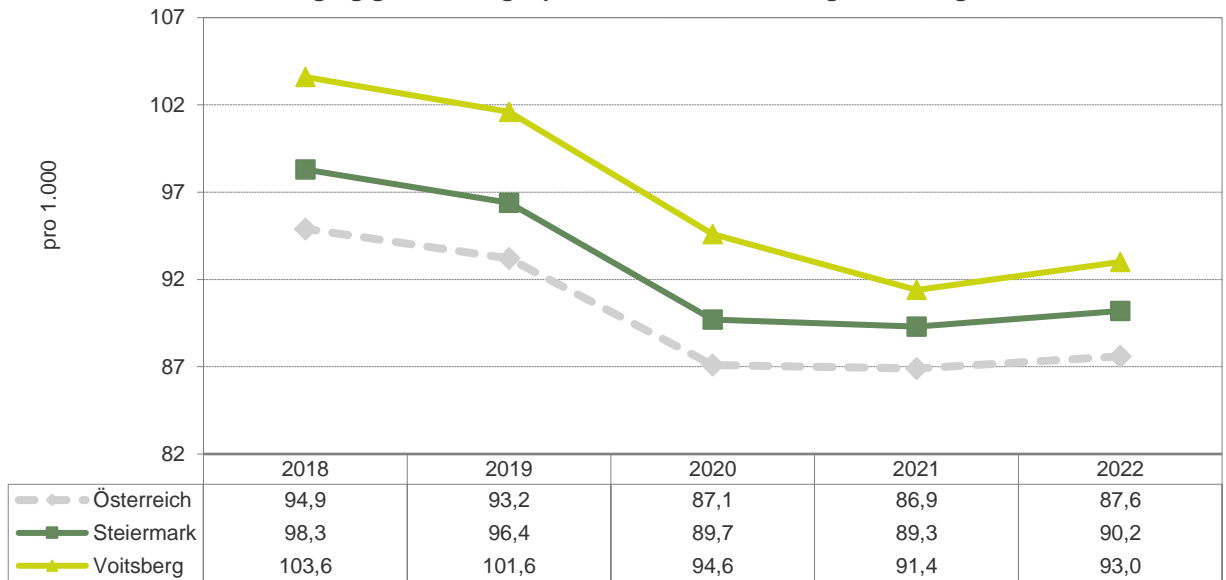
Quelle: JR - POLICIES (Rohdaten: DVSV)

Lehrlinge	B616	AT22	AT
Lehrlinge 2022	490	15.275	108.085
Veränderung seit 2018, absolut	32	- 328	170
Jährliche Entwicklung 2018 bis 2022, in %	1,7	- 0,5	0,0
Lehrlinge pro 1.000 unselbstständig Beschäftigte	37,1	28,5	28,1
Veränderung seit 2018, absolut	0,8	- 1,9	- 1,4
Betriebe mit Lehrlingsausbildung 2022	176	3.880	27.280
Veränderung seit 2018, absolut	8	- 195	- 1.690

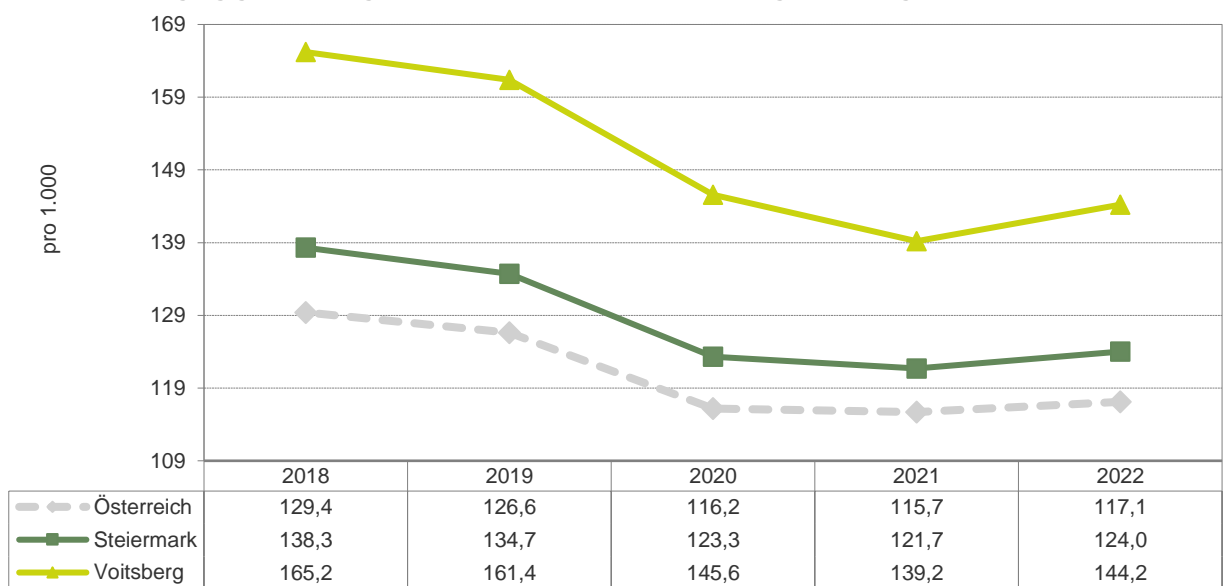
Quelle: Wirtschaftskammer Steiermark; eigene Berechnungen JR - POLICIES



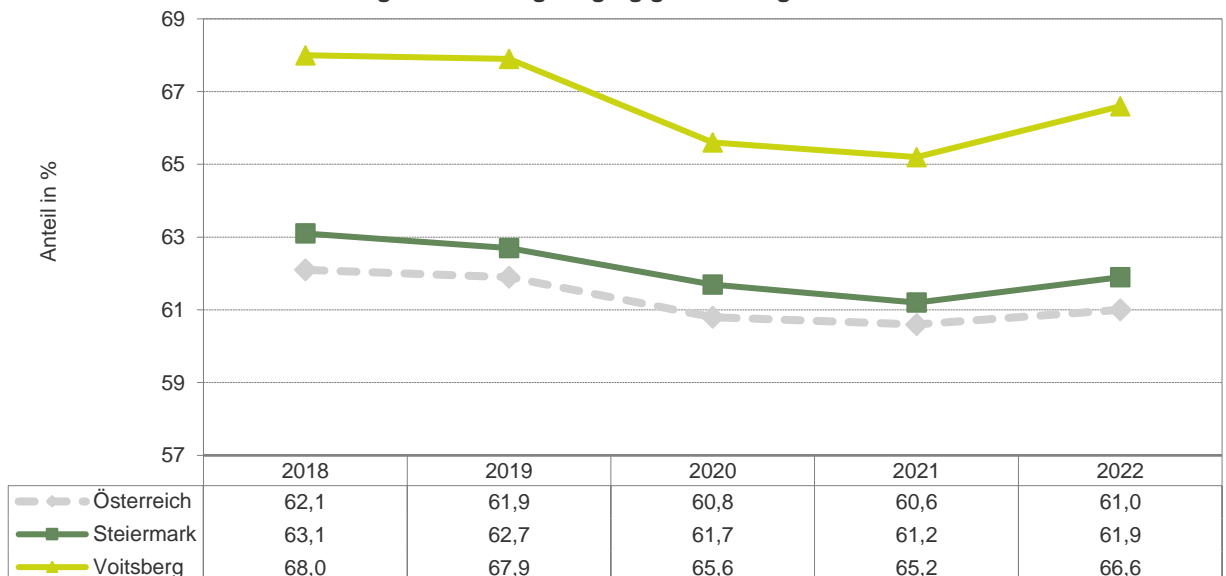
Geringfügig Beschäftigte pro 1.000 unselbstständig Beschäftigte 2018-2022



Geringfügig beschäftigte Frauen pro 1.000 unselbstständig beschäftigte Frauen 2018-2022



Entwicklung des Anteils geringfügig beschäftigter Frauen 2018-2022



Arbeitsmarkt	Bundesland Steiermark (AT22)		Österreich (AT)
	Bezirk Voitsberg (B616)		
	B616	AT22	AT
Arbeitslose			
Arbeitslose 2022	979	30.127	263.121
Veränderung seit 2018, absolut	- 125	- 4.909	- 48.986
Jährliche Entwicklung 2018 bis 2022, in %	- 3,0	- 3,7	- 4,2
Anteil an der Österreich-Arbeitslosigkeit	0,37	11,45	100,00
Veränderung seit 2018, in %-Punkten	0,02	0,22	n.a.
Personen in Schulung 2022	319	7.629	69.516
Anteil der Personen in Schulung 2022, in %	32,6	25,3	26,4
Veränderung seit 2018, in %-Punkten	1,6	1,9	4,4
Anteil an Österreich - Personen in Schulung	0,5	11,0	100,0
Veränderung seit 2018, in %-Punkten	- 0,04	- 0,94	n.a.

Quelle: AMS, eigene Berechnungen JR - POLICIES

Soziale Struktur der Arbeitslosen	B616	AT22	AT
Arbeitslose Frauen 2022	395	13.191	116.130
Anteil arbeitsloser Frauen 2022, in %	40,3	43,8	44,1
Veränderung seit 2018, in %-Punkten	- 3,6	0,5	0,2
Arbeitslose Männer 2022	584	16.936	146.991
Anteil arbeitsloser Männer 2022, in %	59,7	56,2	55,9
Veränderung seit 2018, in %-Punkten	3,6	- 0,5	- 0,2
Jugendliche Arbeitslose (bis 25 Jahre) 2022	116	2.993	25.518
Anteil jugendlicher Arbeitsloser 2022, in %	11,8	9,9	9,7
Veränderung seit 2018, in %-Punkten	- 0,8	- 0,7	- 0,7
Ältere Arbeitslose (ab 50 Jahre) 2022	384	11.133	88.273
Anteil älterer Arbeitsloser 2022, in %	39,2	37,0	33,5
Veränderung seit 2018, in %-Punkten	5,2	4,4	2,3
Langzeitarbeitslose (länger als 1 Jahr arbeitslos) 2022	73	4.575	44.299
Anteil der Langzeitarbeitslosen 2022, in %	7,5	15,2	16,8
Veränderung seit 2018, in %-Punkten	2,0	- 0,2	0,6
Langzeitbeschäftigungslose 2022	200	8.880	89.437
Anteil der Langzeitbeschäftigungslosen 2022, in %	20,4	29,5	34,0
Veränderung seit 2018, in %-Punkten	3,6	0,8	0,1

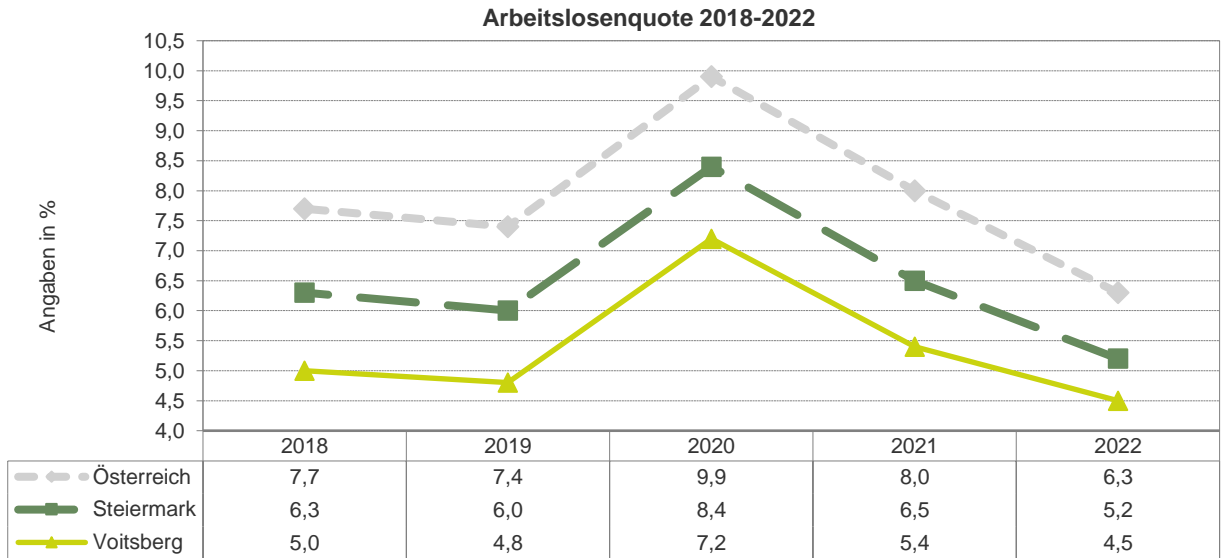
Quelle: AMS, eigene Berechnungen JR - POLICIES

Qualifikation der Arbeitslosen	B616	AT22	AT
Universität/Hochschule/Akademie 2022	29	2.114	21.826
Anteil Universität/Hochschule/Akademie 2022, in %	3,0	7,0	8,3
Veränderung seit 2018, in %-Punkten	- 0,1	0,3	0,5
Höhere Schule mit Matura 2022	84	2.974	30.775
Anteil Höhere Schule mit Matura 2022, in %	8,6	9,9	11,7
Veränderung seit 2018, in %-Punkten	- 0,0	0,7	0,7
Fachschule ohne Matura 2022	59	1.406	13.755
Anteil Fachschule ohne Matura 2022, in %	6,0	4,7	5,2
Veränderung seit 2018, in %-Punkten	- 0,8	0,1	- 0,1
Lehrabschluss/Meisterprüfung 2022	426	10.352	77.983
Anteil Lehrabschluss/Meisterprüfung 2022, in %	43,5	34,4	29,6
Veränderung seit 2018, in %-Punkten	- 2,0	- 2,7	- 1,7
Pflichtschule 2022	378	13.129	117.317
Anteil Pflichtschule 2022, in %	38,6	43,6	44,6
Veränderung seit 2018, in %-Punkten	2,6	1,4	0,4
ohne/unbekannter Schulabschluss 2022	3	152	1.417
Anteil ohne/unbekannter Schulabschluss 2022, in %	0,3	0,5	0,5
Veränderung seit 2018, in %-Punkten	0,2	0,2	0,2

Quelle: AMS, eigene Berechnungen JR - POLICIES

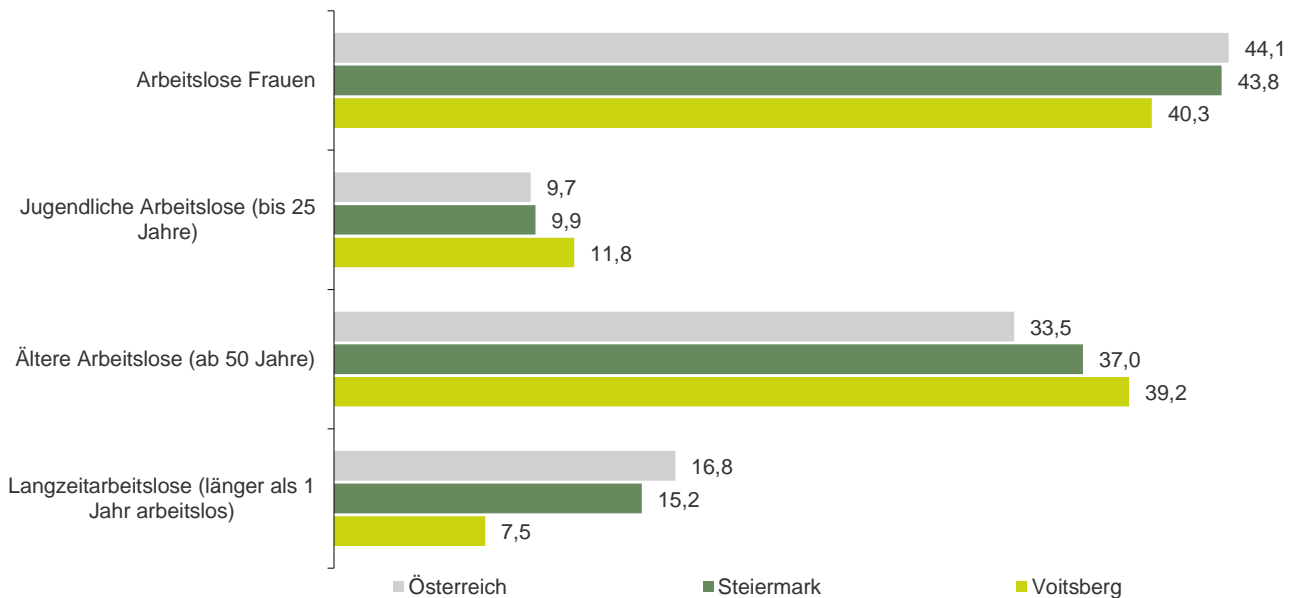
Arbeitslosenquote	B616	AT22	AT
Arbeitslosenquote 2022	4,5	5,2	6,3
Veränderung seit 2018, in %-Punkten	- 0,5	- 1,0	- 1,4
Frauen-Arbeitslosenquote 2022	3,9	5,0	6,0
Veränderung seit 2018, in %-Punkten	- 0,8	- 0,9	- 1,3
Männer-Arbeitslosenquote 2022	5,0	5,4	6,5
Veränderung seit 2018, in %-Punkten	- 0,2	- 1,1	- 1,5

Quellen: AMS, eigene Berechnungen JR - POLICIES

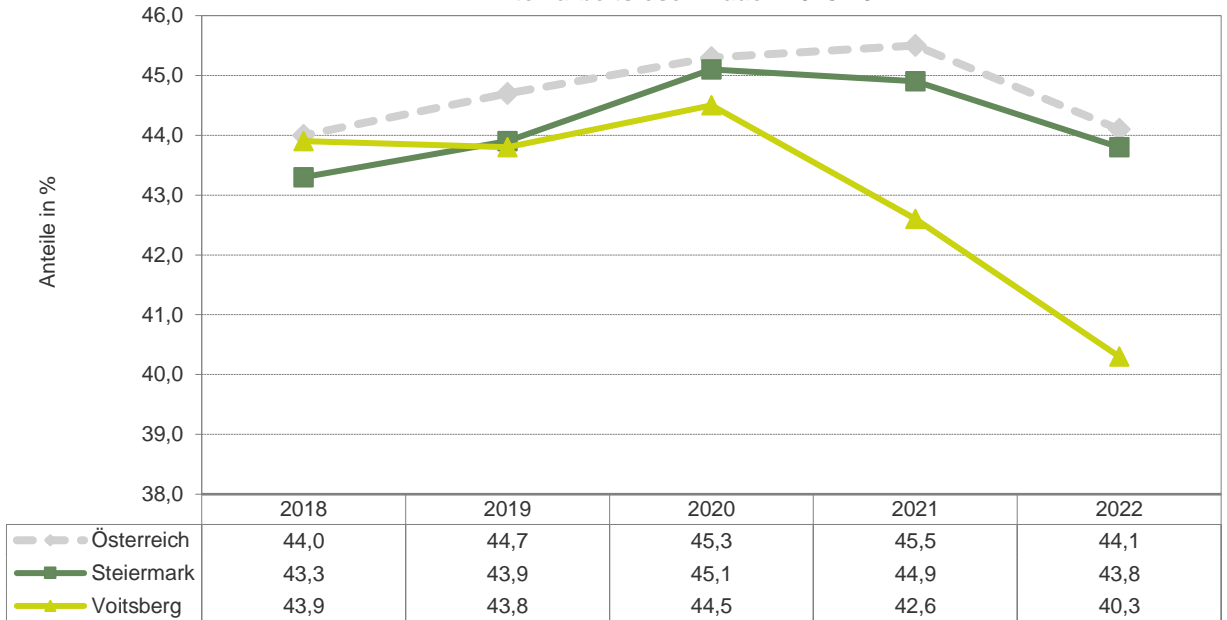


Soziale Struktur der Arbeitslosen 2022

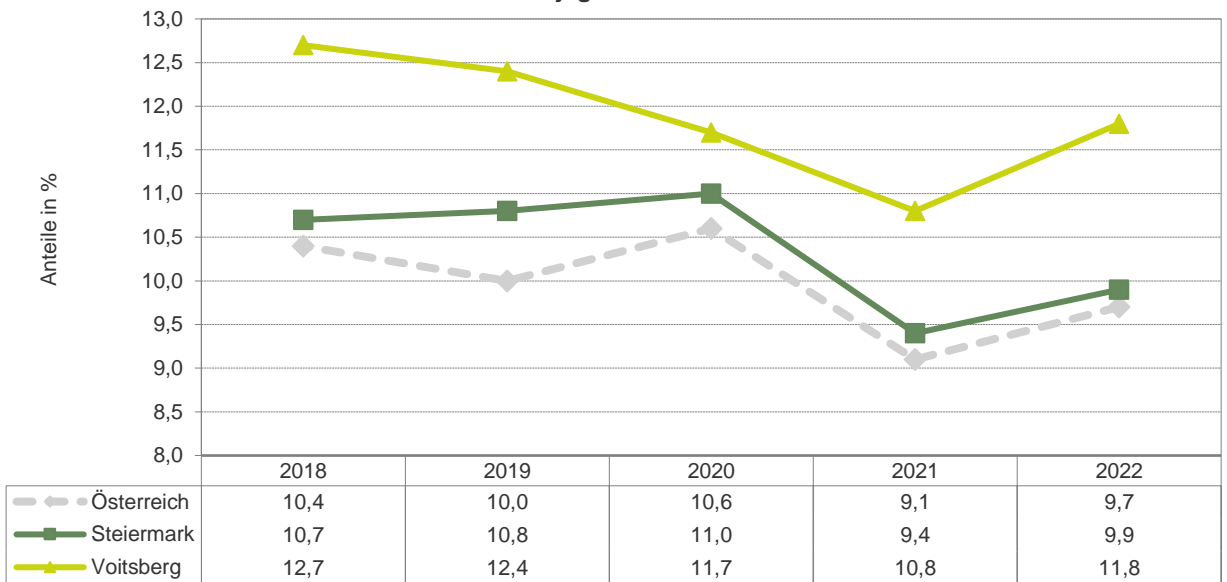
Anteile in %



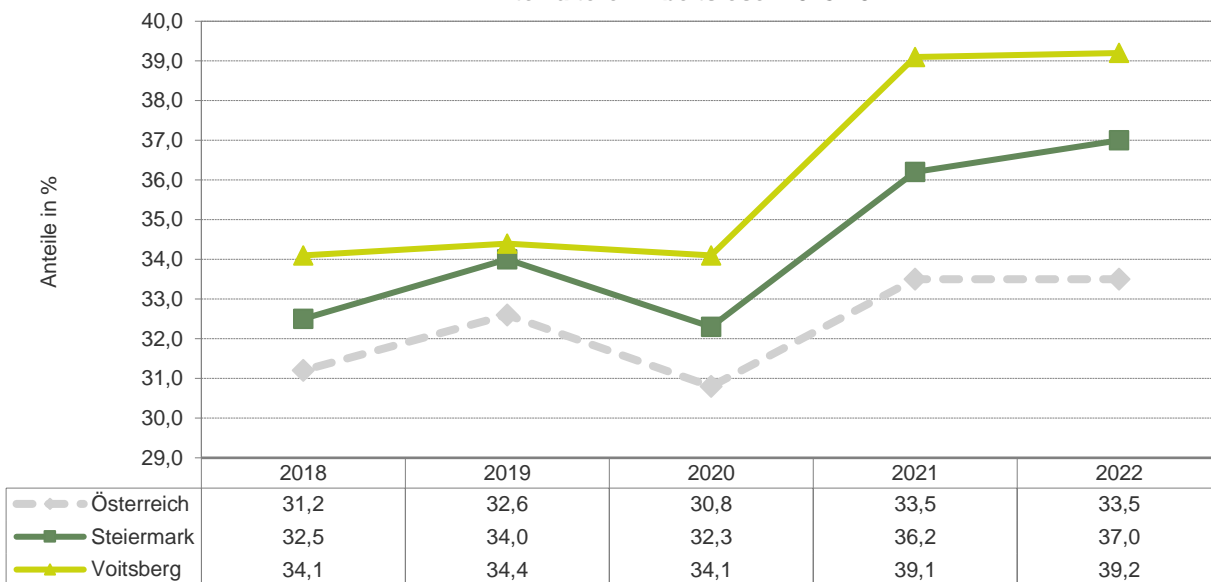
Anteil arbeitsloser Frauen 2018-2022



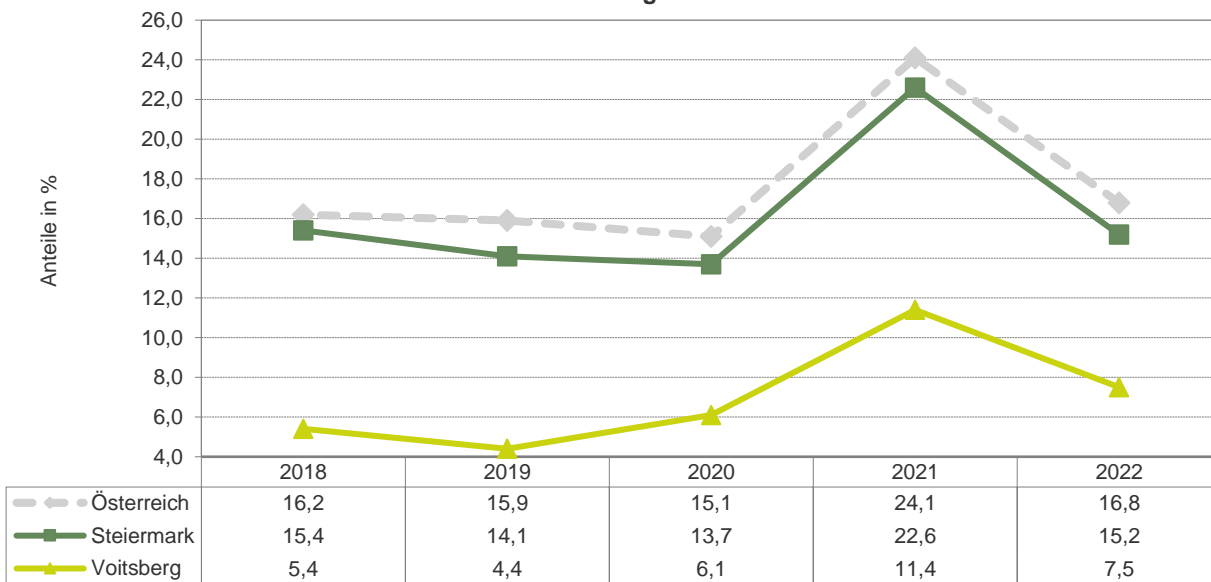
Anteil jugendlicher Arbeitsloser 2018-2022



Anteil älterer Arbeitsloser 2018-2022



Anteil der Langzeitarbeitslosen 2018-2022



Betriebe	Bundesland Steiermark (AT22)		Österreich (AT)
	Bezirk Voitsberg (B616)		
	B616	AT22	AT
Arbeitgeberbetriebe			
Arbeitgeberbetriebe 2022	1.213	40.455	308.421
Veränderung seit 2018, absolut	- 10	533	5.913
Jährliche Entwicklung 2018 bis 2022, in %	- 0,2	0,3	0,5
Anteil an den Österreich-Arbeitgeberbetrieben 2022	0,39	13,12	100,00
Veränderung seit 2018, in %-Punkten	- 0,01	- 0,08	n.a.

Quelle: JR - POLICIES (Rohdaten: DVSV)

Betriebsgrößenklassen	B616	AT22	AT
Anteil der unselbstständig Beschäftigten 2022, in %	100,0	100,0	100,0
in Kleinstbetrieben (1-9 Beschäftigte)	20,6	14,8	15,3
Veränderung seit 2018, in %-Punkten	- 2,0	- 0,5	- 0,5
in Kleinbetrieben (10-49 Beschäftigte)	24,6	22,0	21,5
Veränderung seit 2018, in %-Punkten	- 1,4	0,3	- 0,1
in Mittelbetrieben (50-249 Beschäftigte)	18,9	21,2	21,8
Veränderung seit 2018, in %-Punkten	- 3,4	0,0	0,0
in Großbetrieben (ab 250 Beschäftigte)	35,9	42,0	41,5
Veränderung seit 2018, in %-Punkten	6,8	0,2	0,7

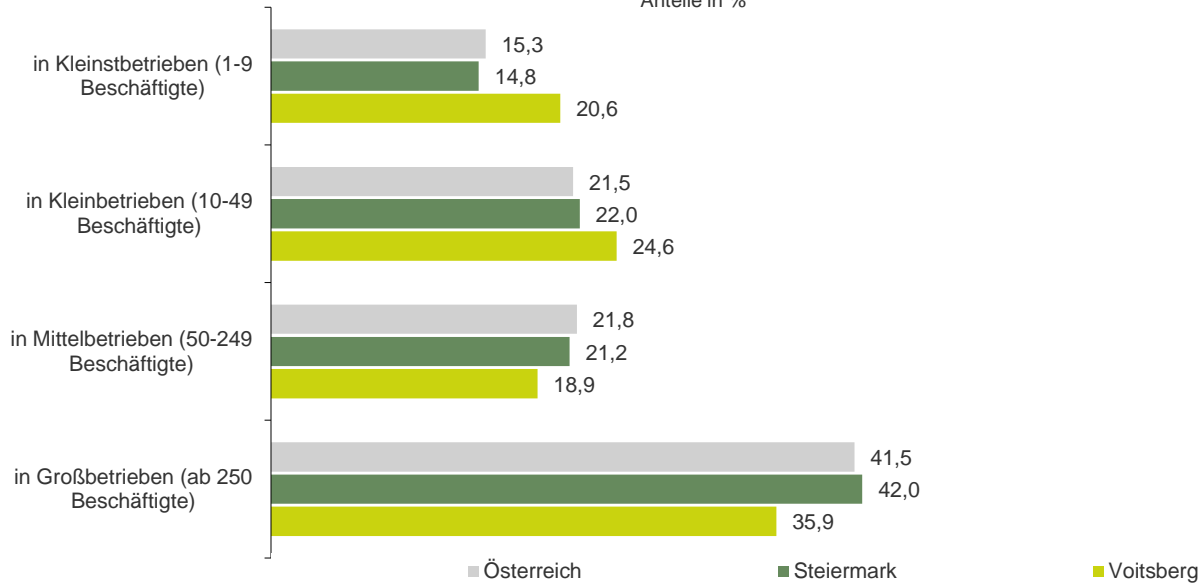
Quelle: JR - POLICIES (Rohdaten: DVSV)

Durchschnittliche Anzahl an Beschäftigten nach Betriebsgrößen	B616	AT22	AT
Über alle Betriebsgrößenklassen 2022	10,9	13,2	12,5
in Kleinstbetrieben (1-9 Beschäftigte)	2,7	2,4	2,3
Veränderung seit 2018, in %	- 2,9	1,0	- 0,0
in Kleinbetrieben (10-49 Beschäftigte)	20,0	19,8	19,3
Veränderung seit 2018, in %	- 4,2	0,5	- 0,2
in Mittelbetrieben (50-249 Beschäftigte)	104,2	99,7	100,9
Veränderung seit 2018, in %	- 18,8	- 1,9	- 1,0
in Großbetrieben (ab 250 Beschäftigte)	790,4	813,3	870,7
Veränderung seit 2018, in %	- 13,9	0,5	2,0

Quelle: JR - POLICIES (Rohdaten: DVSV)

Beschäftigte nach Betriebsgrößenklassen 2022

Anteile in %



Anteilsveränderung 2018/2022

in %-Punkten



Betriebsdynamik	Bundesland Steiermark (AT22)		Österreich (AT)
	Bezirk Voitsberg (B616)		
	B616	AT22	AT
Neugründungen innerhalb der Wirtschaftskammer			
Neugründungen (aktive Kammermitglieder) 2022*	210	5.907	39.370
Veränderung gegenüber 2021, absolut	12	- 287	- 1.381
Veränderung gegenüber 2021, in %	6,1	- 4,6	- 3,4
Ø Neugründungen 2018 bis 2021, absolut	206	6.016	39.506
Gründungsintensität: Neugründungen 2022*, in % des Bestandes 2021 (Mehrfachzählung)	6,4	7,0	6,7
Gründungsintensität: Neugründungen 2022*, in % des Bestandes 2021 (Einfachzählung)	n.v.	7,2	6,9

Quelle: Wirtschaftskammer Österreich, Wirtschaftskammer Steiermark; eigene Berechnungen JR - POLICIES, *vorläufige Werte.

Wirtschaftsstruktur	Bundesland Steiermark (AT22)		Österreich (AT)
	Bezirk Voitsberg (B616)		
Wirtschaftsstruktur 2022 - absolut	B616	AT22	AT
Unselbstständig Beschäftigte	13.200	535.906	3.844.570
A PRIMÄRSEKTOR	84	5.704	25.981
B-F PRODUKTIONSSEKTOR	4.651	163.270	976.891
B Bergbau und Gewinnung von Steinen und Erden	47	1.263	5.662
C Herstellung von Waren	3.086	113.656	636.980
... davon Technologiebereich (20, 21, 26-30)	1.282	51.787	254.865
... 10-12 Nahrungs-, Futtermittel-, Getränkeherstellung u. Tabakverarb.	241	11.121	78.995
... 13-14 Textilien und Bekleidung	4	1.123	9.577
... 15 Leder, Lederwaren und Schuhe	n.a.	1.228	2.830
... 16 Holz-, Flecht-, Korb- und Korkwaren (ohne Möbel)	60	4.974	31.274
... 17 Papier, Pappe und Waren daraus	15	4.592	16.357
... 18 Druckereierzeugnisse, Vervielfältigung von Datenträgern	14	764	8.126
... 19-21 Mineralölverarbeitung, chem. u. pharmazeut. Erzeugnisse	n.a.	3.600	39.081
... 22 Gummi- und Kunststoffwaren	1	2.854	30.051
... 23 Glas u. Glaswaren, Keramik, Verarbeitung v. Steinen u. Erden	674	4.436	28.186
... 24 Metallerzeugung und -bearbeitung	n.a.	10.392	37.155
... 25 Herstellung von Metallerzeugnissen	654	11.977	75.944
... 26-27 Elektrotechnik und Elektronik	80	17.577	77.603
... 28 Maschinenbau	622	15.061	90.872
... 29-30 Fahrzeugbau, sonstiger Fahrzeugbau	580	15.557	48.947
... 31-33 Möbel, sonst. Waren, Reparatur/Installation v. Maschinen	141	8.401	61.981
D-E Energie- und Wasserversorgung, Entsorgung u. Rückgewinnung	323	7.115	44.989
F Bauwesen	1.194	41.235	289.259
G-U DIENSTLEISTUNGSSEKTOR	8.466	366.932	2.841.699
G Handel, Reparatur	2.349	74.582	572.304
H Verkehr und Lagerei	771	24.880	200.072
I Beherbergung und Gastronomie	626	25.510	217.472
J Information und Kommunikation	164	12.543	117.173
K Finanz- und Versicherungsdienstleistungen	373	11.579	111.852
L-N Wirtschaftsdienste	1.055	62.041	485.366
... davon: Wissenschaftliche Dienstleistungen (69-75)	319	24.525	202.905
... 68 Grundstücks- und Wohnungswesen	103	4.998	43.783
... 69 Rechts- und Steuerberatung, Wirtschaftsprüfung	104	5.082	47.158
... 70 Verwalt./Führung v. Unternehm./Betrieben; Unternehmensberat.	44	4.849	55.063
... 71 Architektur/Ingenieurbüros; techn./physikal./chem. Untersuchung	112	8.361	51.757
... 72 Forschung und Entwicklung	10	3.616	20.571
... 73 Werbung und Marktforschung	19	1.305	18.698
... 74 Sonstige freiberufl./wissenschaftl./techn. Tätigkeiten	11	835	6.603
... 75 Veterinärwesen	20	477	3.054
... 77 Vermietung von beweglichen Sachen	23	969	9.362
... 78 Vermittlung und Überlassung von Arbeitskräften	458	18.275	102.382
... 79-82 sonstige Wirtschaftsdienste	151	13.275	126.934
O-Q Öffent. Verwaltung, Unterrichtsw., Gesundheits- u. Sozialwesen	2.899	140.000	1.009.984
R-U sonstige Dienstleistungen	230	15.797	127.476

Quelle: JR - POLICIES (Rohdaten: DVSV)

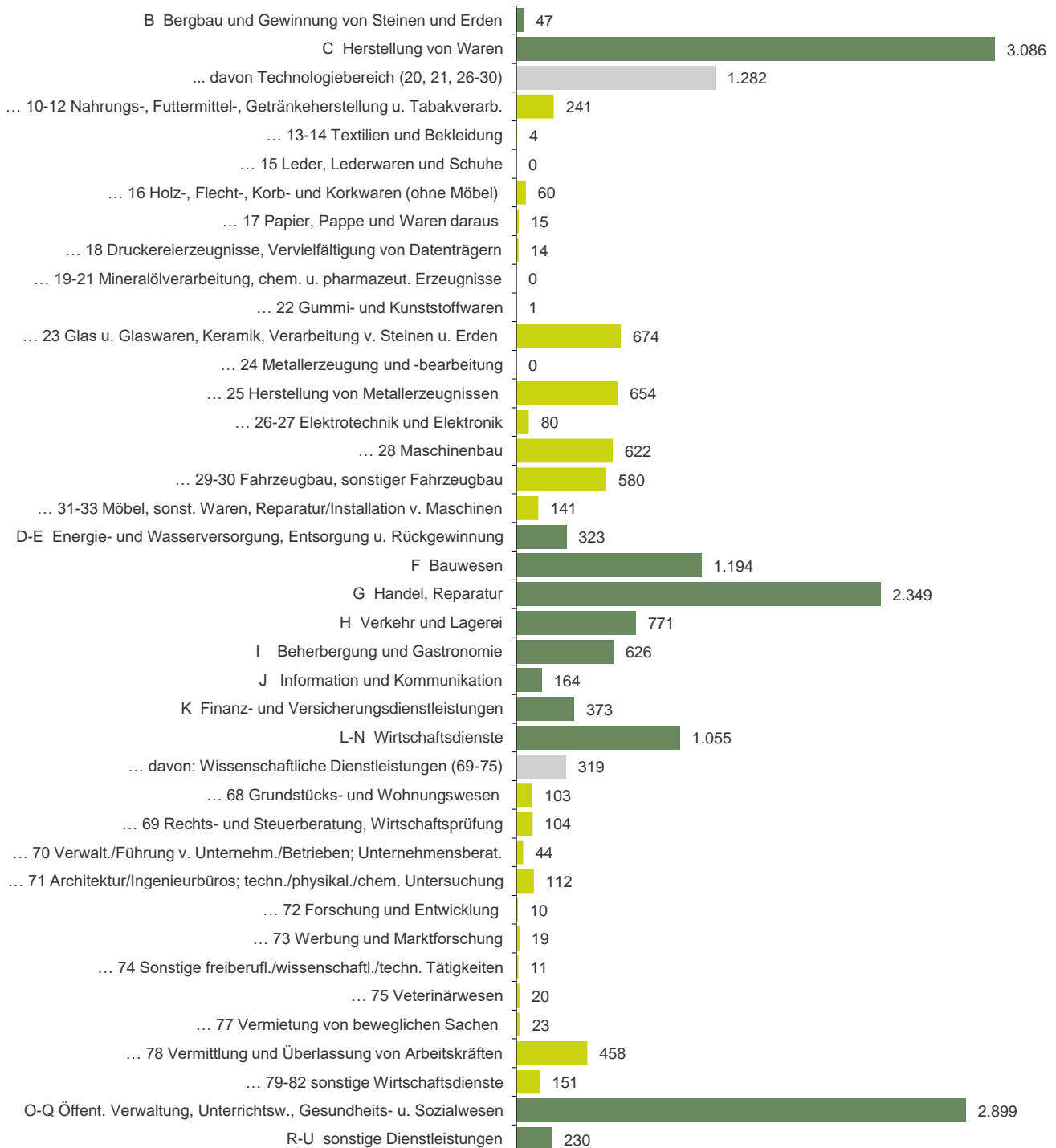
Wirtschaftsstruktur	Bundesland Steiermark (AT22)		Österreich (AT)
	Bezirk Voitsberg (B616)		
Wirtschaftsstruktur 2022 - anteilig	B616	AT22	AT
Unselbstständig Beschäftigte	100,0	100,0	100,0
A PRIMÄRSEKTOR	0,6	1,1	0,7
B-F PRODUKTIONSSEKTOR	35,2	30,5	25,4
B Bergbau und Gewinnung von Steinen und Erden	1,0	0,8	0,6
C Herstellung von Waren	66,4	69,6	65,2
... davon Technologiebereich (20, 21, 26-30)	41,5	45,6	40,0
... 10-12 Nahrungs-, Futtermittel-, Getränkeherstellung u. Tabakverarb.	7,8	9,8	12,4
... 13-14 Textilien und Bekleidung	0,1	1,0	1,5
... 15 Leder, Lederwaren und Schuhe	n.a.	1,1	0,4
... 16 Holz-, Flecht-, Korb- und Korkwaren (ohne Möbel)	1,9	4,4	4,9
... 17 Papier, Pappe und Waren daraus	0,5	4,0	2,6
... 18 Druckereierzeugnisse, Vervielfältigung von Datenträgern	0,5	0,7	1,3
... 19-21 Mineralölverarbeitung, chem. u. pharmazeut. Erzeugnisse	n.a.	3,2	6,1
... 22 Gummi- und Kunststoffwaren	0,0	2,5	4,7
... 23 Glas u. Glaswaren, Keramik, Verarbeitung v. Steinen u. Erden	21,8	3,9	4,4
... 24 Metallerzeugung und -bearbeitung	n.a.	9,1	5,8
... 25 Herstellung von Metallerzeugnissen	21,2	10,5	11,9
... 26-27 Elektrotechnik und Elektronik	2,6	15,5	12,2
... 28 Maschinenbau	20,2	13,3	14,3
... 29-30 Fahrzeugbau, sonstiger Fahrzeugbau	18,8	13,7	7,7
... 31-33 Möbel, sonst. Waren, Reparatur/Installation v. Maschinen	4,6	7,4	9,7
D-E Energie- und Wasserversorgung, Entsorgung u. Rückgewinnung	6,9	4,4	4,6
F Bauwesen	25,7	25,3	29,6
G-U DIENSTLEISTUNGSSEKTOR	64,1	68,5	73,9
G Handel, Reparatur	27,7	20,3	20,1
H Verkehr und Lagerei	9,1	6,8	7,0
I Beherbergung und Gastronomie	7,4	7,0	7,7
J Information und Kommunikation	1,9	3,4	4,1
K Finanz- und Versicherungsdienstleistungen	4,4	3,2	3,9
L-N Wirtschaftsdienste	12,5	16,9	17,1
... davon: Wissenschaftliche Dienstleistungen (69-75)	30,2	39,5	41,8
... 68 Grundstücks- und Wohnungswesen	9,8	8,1	9,0
... 69 Rechts- und Steuerberatung, Wirtschaftsprüfung	9,9	8,2	9,7
... 70 Verwalt./Führung v. Unternehm./Betrieben; Unternehmensberat.	4,2	7,8	11,3
... 71 Architektur/Ingenieurbüros; techn./physikal./chem. Untersuchung	10,6	13,5	10,7
... 72 Forschung und Entwicklung	0,9	5,8	4,2
... 73 Werbung und Marktforschung	1,8	2,1	3,9
... 74 Sonstige freiberufl./wissenschaftl./techn. Tätigkeiten	1,0	1,3	1,4
... 75 Veterinärwesen	1,9	0,8	0,6
... 77 Vermietung von beweglichen Sachen	2,2	1,6	1,9
... 78 Vermittlung und Überlassung von Arbeitskräften	43,4	29,5	21,1
... 79-82 sonstige Wirtschaftsdienste	14,3	21,4	26,2
O-Q Öffent. Verwaltung, Unterrichtsw., Gesundheits- u. Sozialwesen	34,2	38,2	35,5
R-U sonstige Dienstleistungen	2,7	4,3	4,5

Quelle: JR - POLICIES (Rohdaten: DVSV)

Unselbstständig Beschäftigte 2022 - Bezirk Voitsberg (B616)
nach Sektoren (ÖNACE 2008)
 Primär (A), Sekundär (B-F), Tertiär (G-U)



Sekundär- und Tertiärsektor nach Branchen



Veränderung Wirtschaftsstruktur	Bundesland Steiermark (AT22)		Österreich (AT)
	Bezirk Voitsberg (B616)		
	B616	AT22	AT
Ø Jährliche Entwicklung 2018 bis 2022, in %			
Unselbstständig Beschäftigte	1,1	1,1	1,2
A PRIMÄRSEKTOR	8,3	1,7	1,4
B-F PRODUKTIONSSEKTOR	1,7	1,7	1,3
B Bergbau und Gewinnung von Steinen und Erden	6,9	1,3	- 1,3
C Herstellung von Waren	0,8	1,1	0,7
... davon Technologiebereich (20, 21, 26-30)	2,0	3,2	2,0
... 10-12 Nahrungs-, Futtermittel-, Getränkeherstellung u. Tabakverarb.	- 3,7	0,8	0,4
... 13-14 Textilien und Bekleidung	- 15,9	- 3,2	- 3,7
... 15 Leder, Lederwaren und Schuhe	n.a.	- 9,4	- 6,4
... 16 Holz-, Flecht-, Korb- und Korkwaren (ohne Möbel)	- 2,4	- 1,3	1,1
... 17 Papier, Pappe und Waren daraus	- 4,5	0,0	- 0,1
... 18 Druckereierzeugnisse, Vervielfältigung von Datenträgern	- 1,7	- 1,6	- 4,7
... 19-21 Mineralölverarbeitung, chem. u. pharmazeut. Erzeugnisse	n.a.	7,1	3,3
... 22 Gummi- und Kunststoffwaren	- 52,7	0,3	- 0,2
... 23 Glas u. Glaswaren, Keramik, Verarbeitung v. Steinen u. Erden	2,0	- 1,4	- 1,0
... 24 Metallerzeugung und -bearbeitung	n.a.	- 1,5	- 0,4
... 25 Herstellung von Metallerzeugnissen	1,0	0,1	0,3
... 26-27 Elektrotechnik und Elektronik	0,6	5,9	2,6
... 28 Maschinenbau	2,4	2,7	2,0
... 29-30 Fahrzeugbau, sonstiger Fahrzeugbau	1,9	0,2	0,5
... 31-33 Möbel, sonst. Waren, Reparatur/Installation v. Maschinen	5,0	1,5	0,2
D-E Energie- und Wasserversorgung, Entsorgung u. Rückgewinnung	4,4	2,3	1,5
F Bauwesen	3,3	3,2	2,6
G-U DIENSTLEISTUNGSSEKTOR	0,7	0,9	1,2
G Handel, Reparatur	1,2	1,0	1,1
H Verkehr und Lagerei	- 2,7	0,7	0,1
I Beherbergung und Gastronomie	0,1	1,0	0,1
J Information und Kommunikation	16,2	5,8	4,9
K Finanz- und Versicherungsdienstleistungen	0,3	- 0,6	- 0,4
L-N Wirtschaftsdienste	- 1,4	0,5	2,1
... davon: Wissenschaftliche Dienstleistungen (69-75)	- 1,2	- 0,4	3,2
... 68 Grundstücks- und Wohnungswesen	2,9	1,8	1,2
... 69 Rechts- und Steuerberatung, Wirtschaftsprüfung	0,2	2,4	2,1
... 70 Verwalt./Führung v. Unternehm./Betrieben; Unternehmensberat.	9,1	7,7	6,0
... 71 Architektur/Ingenieurbüros; techn./physikal./chem. Untersuchung	- 7,5	- 6,9	1,3
... 72 Forschung und Entwicklung	18,9	4,4	7,6
... 73 Werbung und Marktforschung	1,4	- 3,5	- 0,2
... 74 Sonstige freiberufl./wissenschaftl./techn. Tätigkeiten	- 4,1	7,9	2,6
... 75 Veterinärwesen	13,6	6,2	7,0
... 77 Vermietung von beweglichen Sachen	- 7,2	1,6	0,6
... 78 Vermittlung und Überlassung von Arbeitskräften	- 2,2	- 0,0	0,9
... 79-82 sonstige Wirtschaftsdienste	- 1,0	2,4	1,8
O-Q Öffent. Verwaltung, Unterrichtsw., Gesundheits- u. Sozialwesen	1,9	1,0	1,4
R-U sonstige Dienstleistungen	- 0,7	- 1,1	- 0,5

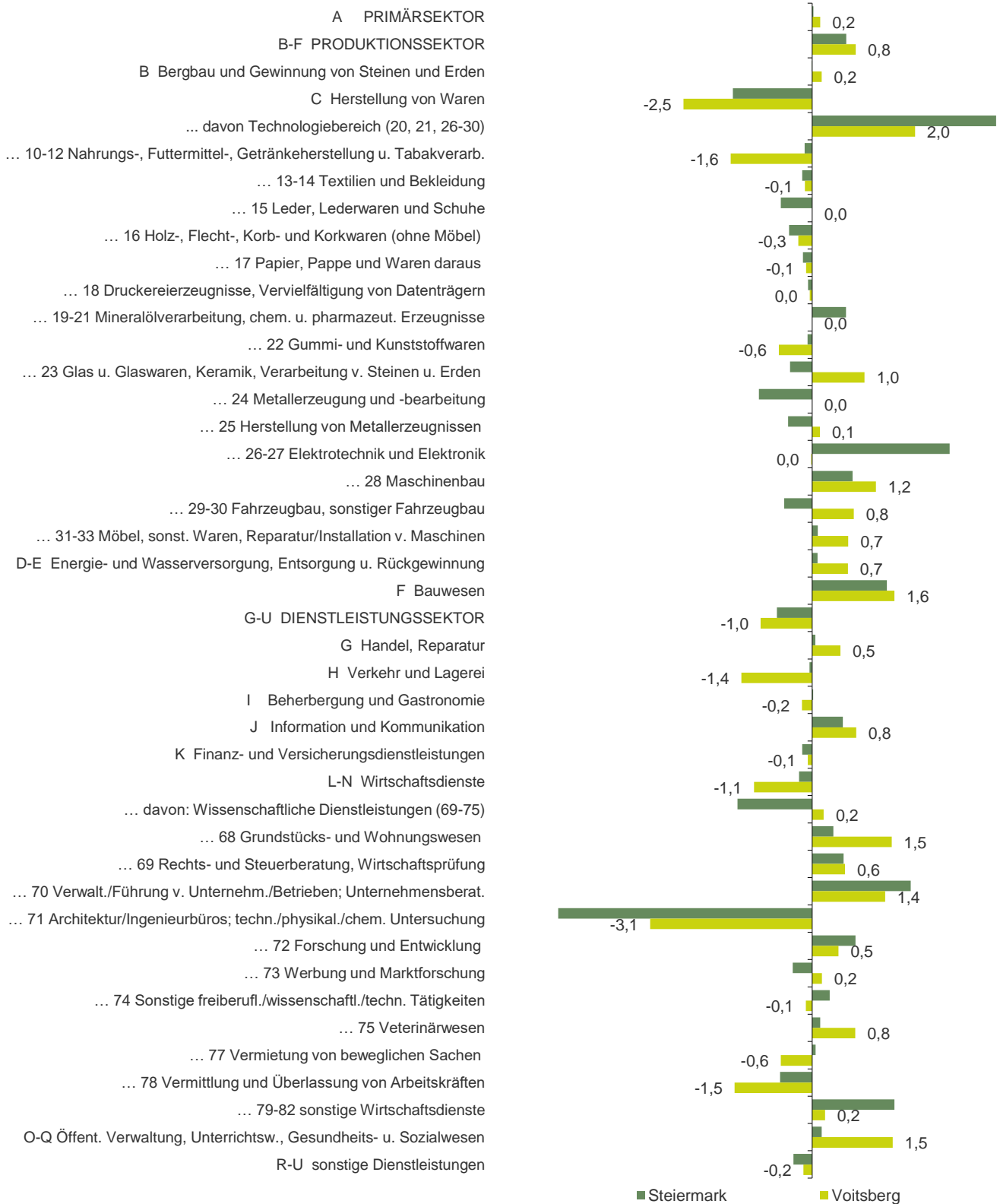
Quelle: JR - POLICIES (Rohdaten: DVSV)

Veränderung Wirtschaftsstruktur	Bundesland Steiermark (AT22)		Österreich (AT)
	Bezirk Voitsberg (B616)		
	B616	AT22	AT
Strukturwandel 2022: Veränderung gegenüber 2018, in %-Punkten			
Beschäftigungsanteil 2022 – Beschäftigungsanteil 2018	0,0	0,0	0,0
A PRIMÄRSEKTOR	0,2	0,0	0,0
B-F PRODUKTIONSSEKTOR	0,8	0,7	0,0
B Bergbau und Gewinnung von Steinen und Erden	0,2	- 0,0	- 0,1
C Herstellung von Waren	- 2,5	- 1,5	- 1,4
... davon Technologiebereich (20, 21, 26-30)	2,0	3,5	2,0
... 10-12 Nahrungs-, Futtermittel-, Getränkeherstellung u. Tabakverarb.	- 1,6	- 0,1	- 0,2
... 13-14 Textilien und Bekleidung	- 0,1	- 0,2	- 0,3
... 15 Leder, Lederwaren und Schuhe	n.a.	- 0,6	- 0,2
... 16 Holz-, Flecht-, Korb- und Korkwaren (ohne Möbel)	- 0,3	- 0,4	0,1
... 17 Papier, Pappe und Waren daraus	- 0,1	- 0,2	- 0,1
... 18 Druckereierzeugnisse, Vervielfältigung von Datenträgern	- 0,0	- 0,1	- 0,3
... 19-21 Mineralölverarbeitung, chem. u. pharmazeut. Erzeugnisse	n.a.	0,6	0,6
... 22 Gummi- und Kunststoffwaren	- 0,6	- 0,1	- 0,2
... 23 Glas u. Glaswaren, Keramik, Verarbeitung v. Steinen u. Erden	1,0	- 0,4	- 0,3
... 24 Metallerzeugung und -bearbeitung	n.a.	- 1,0	- 0,3
... 25 Herstellung von Metallerzeugnissen	0,1	- 0,5	- 0,2
... 26-27 Elektrotechnik und Elektronik	- 0,0	2,6	0,9
... 28 Maschinenbau	1,2	0,8	0,7
... 29-30 Fahrzeugbau, sonstiger Fahrzeugbau	0,8	- 0,5	- 0,1
... 31-33 Möbel, sonst. Waren, Reparatur/Installation v. Maschinen	0,7	0,1	- 0,2
D-E Energie- und Wasserversorgung, Entsorgung u. Rückgewinnung	0,7	0,1	0,0
F Bauwesen	1,6	1,4	1,5
G-U DIENSTLEISTUNGSSEKTOR	- 1,0	- 0,7	- 0,0
G Handel, Reparatur	0,5	0,1	- 0,1
H Verkehr und Lagerei	- 1,4	- 0,0	- 0,3
I Beherbergung und Gastronomie	- 0,2	0,0	- 0,3
J Information und Kommunikation	0,8	0,6	0,6
K Finanz- und Versicherungsdienstleistungen	- 0,1	- 0,2	- 0,3
L-N Wirtschaftsdienste	- 1,1	- 0,3	0,6
... davon: Wissenschaftliche Dienstleistungen (69-75)	0,2	- 1,4	1,8
... 68 Grundstücks- und Wohnungswesen	1,5	0,4	- 0,3
... 69 Rechts- und Steuerberatung, Wirtschaftsprüfung	0,6	0,6	0,0
... 70 Verwalt./Führung v. Unternehm./Betrieben; Unternehmensberat.	1,4	1,9	1,6
... 71 Architektur/Ingenieurbüros; techn./physikal./chem. Untersuchung	- 3,1	- 4,9	- 0,3
... 72 Forschung und Entwicklung	0,5	0,8	0,8
... 73 Werbung und Marktforschung	0,2	- 0,4	- 0,4
... 74 Sonstige freiberufl./wissenschaftl./techn. Tätigkeiten	- 0,1	0,3	0,0
... 75 Veterinärwesen	0,8	0,2	0,1
... 77 Vermietung von beweglichen Sachen	- 0,6	0,1	- 0,1
... 78 Vermittlung und Überlassung von Arbeitskräften	- 1,5	- 0,6	- 1,0
... 79-82 sonstige Wirtschaftsdienste	0,2	1,6	- 0,4
O-Q Öffent. Verwaltung, Unterrichtsw., Gesundheits- u. Sozialwesen	1,5	0,2	0,2
R-U sonstige Dienstleistungen	- 0,2	- 0,4	- 0,3

Quelle: JR - POLICIES (Rohdaten: DVSV)

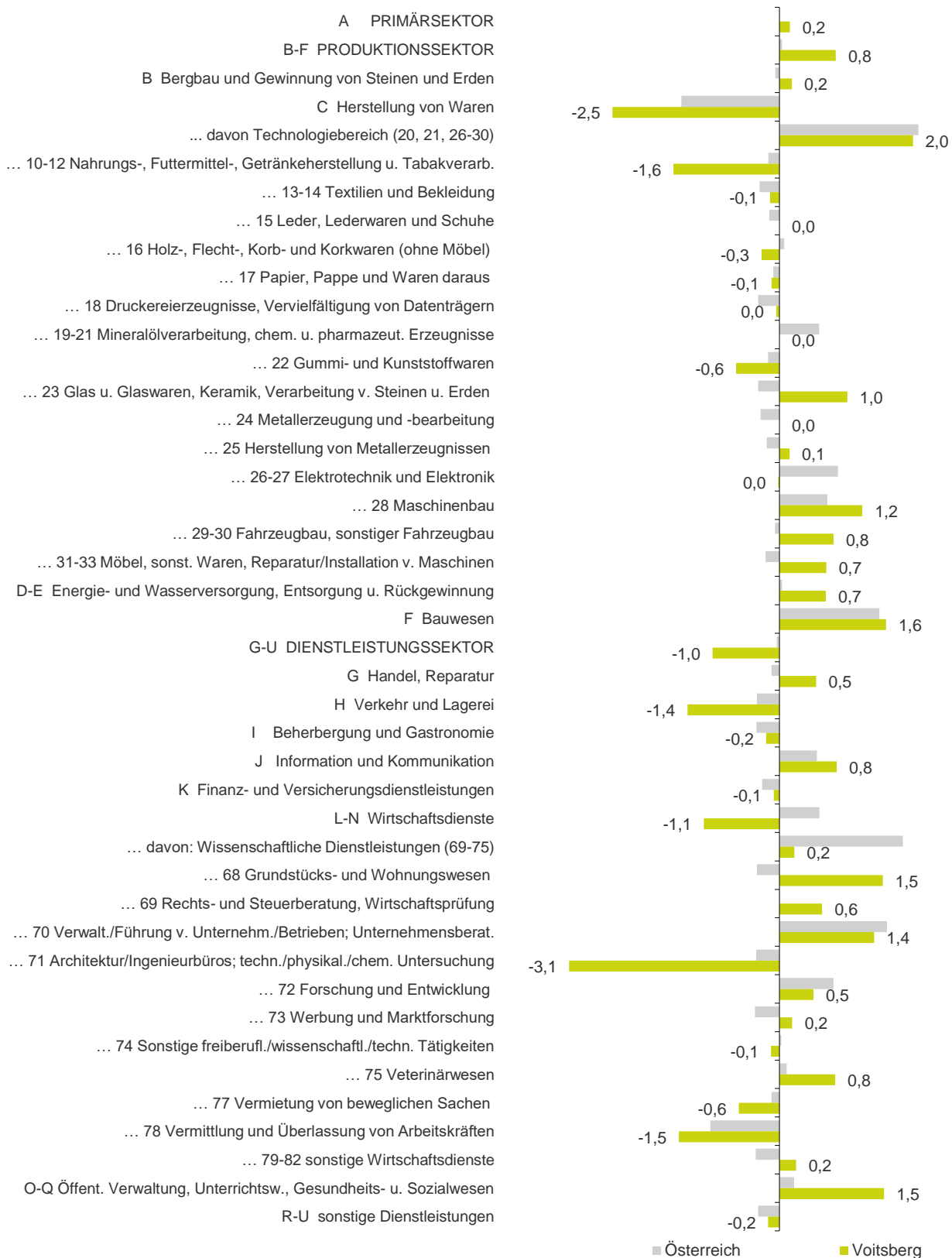
Strukturwandel 2022

Beschäftigungsanteile 2022 minus 2018, in %-Punkten



Strukturwandel 2022

Beschäftigungsanteile 2022 minus 2018, in %-Punkten



Tourismus	Bundesland Steiermark (AT22)		Österreich (AT)
	Bezirk Voitsberg (B616)		
	B616	AT22	AT
Nächtigungen			
Nächtigungen 2022, im Kalenderjahr	146.190	13.014.627	136.912.168
Veränderung seit 2018, absolut	- 14.032	- 45.583	- 12.907.214
Jährliche Entwicklung 2018 bis 2022, in %	- 2,3	- 0,1	- 2,2
Anteil an den Österreich-Nächtigungen	0,11	9,51	100,00
Veränderung seit 2018, in %-Punkten	- 0,00	0,79	n.a.

Quelle: Statistik Austria, eigene Berechnungen JR - POLICIES

Nächtigungen nach Herkunft	B616	AT22	AT
Nächtigungen von Ausländern 2022, im Kalenderjahr	38.714	5.303.602	98.031.102
Jährliche Entwicklung 2018 bis 2022, in %	- 4,4	- 0,3	- 2,9
Anteil der Nächtigungen von Ausländern 2022, in %	26,5	40,8	71,6
Veränderung seit 2018, in %-Punkten	- 2,5	- 0,4	- 2,1
Nächtigungen von Inländern 2022, im Kalenderjahr	107.476	7.711.025	38.881.066
Jährliche Entwicklung 2018 bis 2022, in %	- 1,4	0,1	- 0,3

Quelle: Statistik Austria, eigene Berechnungen JR - POLICIES

Nächtigungen in Hotelbetrieben	B616	AT22	AT
Nächtigungen 2022 in Hotelbetrieben	115.239	7.678.386	82.394.651
Jährliche Entwicklung 2018 bis 2022, in %	0,4	- 1,1	- 3,2
Anteil an den Gesamtnächtigungen	78,8	59,0	60,2
Veränderung seit 2018, in %-Punkten	8,0	- 2,3	- 2,5
davon: ... in 5/4-Stern-Betrieben 2022	45,3	55,6	58,8
Veränderung seit 2018, in %-Punkten	- 10,6	1,1	2,4
...in 3-Stern-Betrieben 2022	52,7	37,3	30,8
Veränderung seit 2018, in %-Punkten	11,2	- 0,8	- 1,5
...in 2/1-Stern-Betrieben 2022	2,0	7,1	10,4
Veränderung seit 2018, in %-Punkten	- 0,6	- 0,3	- 0,9

Quelle: Statistik Austria, eigene Berechnungen JR - POLICIES

Nächtigungen nach Fremdenverkehrsjahr	B616	AT22	AT
Nächtigungen in der Wintersaison 2021/2022 (1.11. - 30.4.)	50.562	4.722.399	52.727.012
Jährliche Entwicklung 2017/2018 bis 2021/2022, in %	- 6,5	- 5,3	- 7,4
Anteil der Nächtigungen in der Wintersaison 2021/2022, in %	35,1	37,6	40,4
Veränderung seit 2017/2018, in %-Punkten	- 6,4	- 7,5	- 8,0
Nächtigungen in der Sommersaison 2022 (1.5. - 31.10.)	93.516	7.837.608	77.891.412
Jährliche Entwicklung 2018 bis 2022, in %	0,1	2,3	0,4

Quelle: Statistik Austria, eigene Berechnungen JR - POLICIES

Nächtigungsdichte (Nächtigungen pro Einwohner)	B616	AT22	AT
Nächtigungsdichte 2022, gesamt	3	10	15
...davon im Winterhalbjahr (1.11. - 30.4.)	1	4	6
...davon im Sommerhalbjahr (1.5. - 31.10.)	2	6	9

Quelle: Statistik Austria, eigene Berechnungen JR - POLICIES

Aufenthaltsdauer (Nächtigungen pro Ankunft)	B616	AT22	AT
Aufenthaltsdauer 2022, gesamt	4	3	4
Veränderung seit 2018	- 0	0	0
...Aufenthaltsdauer 2022, Winterhalbjahr (1.11. - 30.4.)	4	4	4
Veränderung seit 2018	1	0	0
...Aufenthaltsdauer 2022, Sommerhalbjahr (1.5. - 31.10.)	3	3	3
Veränderung seit 2018	- 0	0	0

Quelle: Statistik Austria, eigene Berechnungen JR - POLICIES

<u>Tourismus</u>	Österreich (AT)		
	Bundesland Steiermark (AT22)		
	Bezirk Voitsberg (B616)		
Hotelbetriebe nach Kategorien (Stichtag: 31. 8.)	B616	AT22	AT
Hotelbetriebe 2022	39	1.408	11.240
Veränderung seit 2018, in %	- 4,9	- 4,3	- 6,4
davon: ...5/4-Stern-Betriebe 2022	2	271	2.813
Veränderung seit 2018, in %	- 33,3	5,4	2,1
...3-Stern-Betriebe 2022	25	777	4.791
Veränderung seit 2018, in %	8,7	- 3,0	- 6,2
...2/1-Stern-Betriebe 2022	12	360	3.636
Veränderung seit 2018, in %	- 20,0	- 13,0	- 12,2

Quelle: Statistik Austria, eigene Berechnungen JR - POLICIES

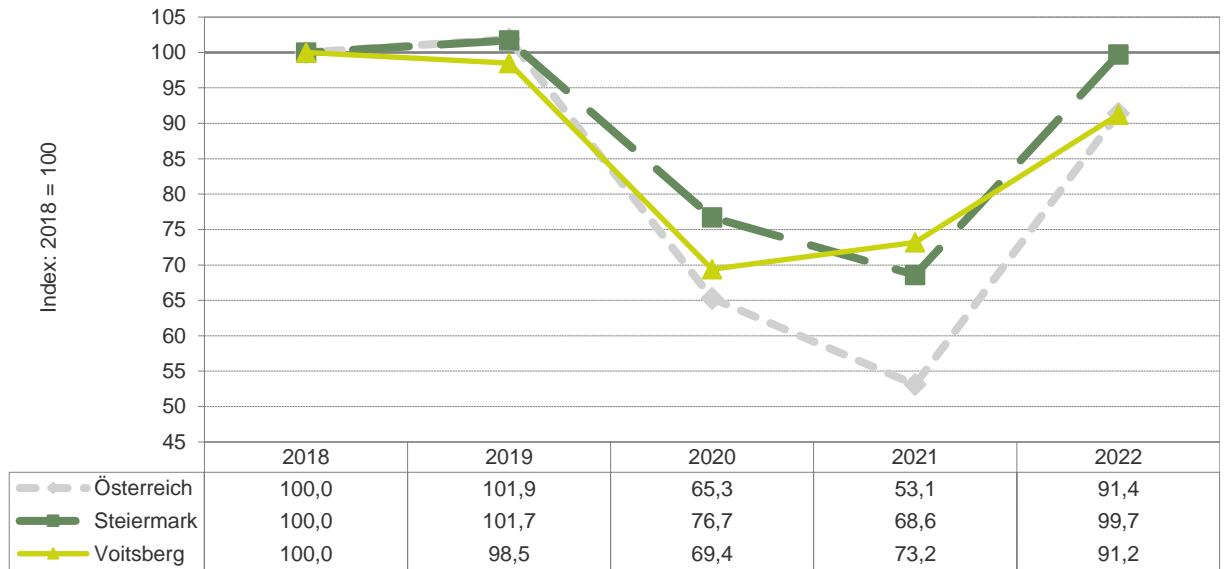
Betten in Hotelbetrieben nach Kategorien (Stichtag: 31. 8.)	B616	AT22	AT
Betten in Hotelbetrieben 2022	1.265	60.194	606.442
Veränderung seit 2018, in %	6,8	1,5	- 0,1
davon: ...in 5/4-Stern-Betrieben 2022	340	24.614	297.697
Veränderung seit 2018, in %	- 3,4	5,3	4,1
...in 3-Stern-Betrieben 2022	762	27.690	212.011
Veränderung seit 2018, in %	20,8	0,9	- 3,1
...in 2/1-Stern-Betrieben 2022	163	7.890	96.734
Veränderung seit 2018, in %	- 19,3	- 7,0	- 5,8

Quelle: Statistik Austria, eigene Berechnungen JR - POLICIES

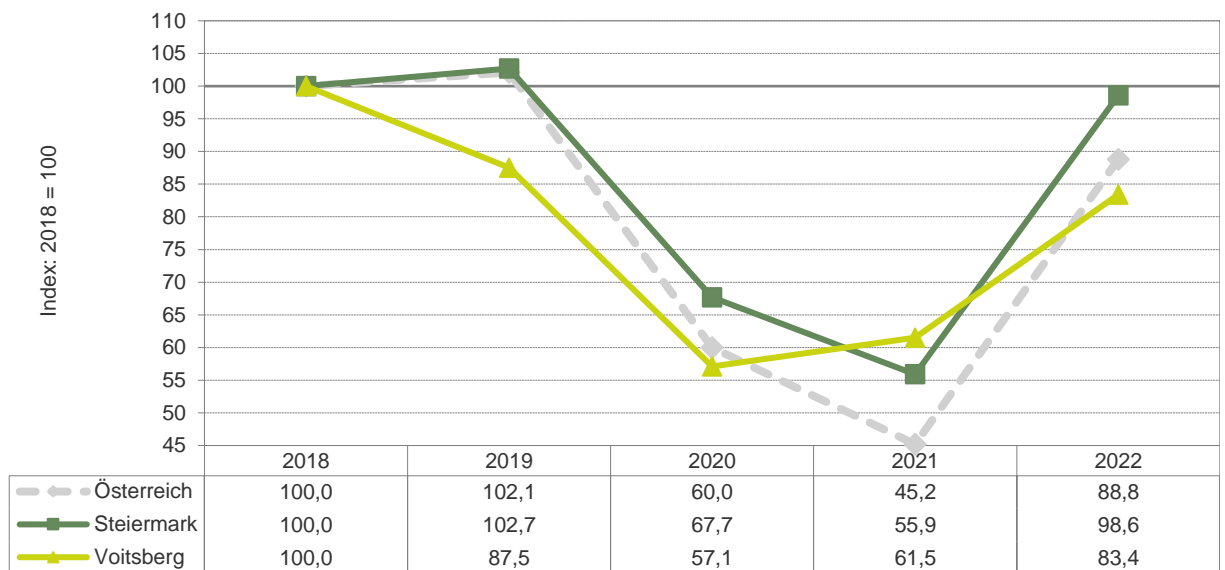
Betten-Auslastung in Hotelbetr. nach Kategorien (Stichtag: 31. 8.)	B616	AT22	AT
Vollbelegungstage in Hotelbetrieben 2022	91	128	136
Veränderung seit 2018, in %	- 4,9	- 5,6	- 12,1
davon: ...in 5/4-Stern-Betrieben 2022	154	173	163
Veränderung seit 2018, in %	- 14,9	- 7,1	- 12,1
...in 3-Stern-Betrieben 2022	80	103	120
Veränderung seit 2018, in %	6,7	- 7,1	- 13,8
...in 2/1-Stern-Betrieben 2022	14	69	88
Veränderung seit 2018, in %	- 3,7	- 1,0	- 14,0

Quelle: Statistik Austria, eigene Berechnungen JR - POLICIES

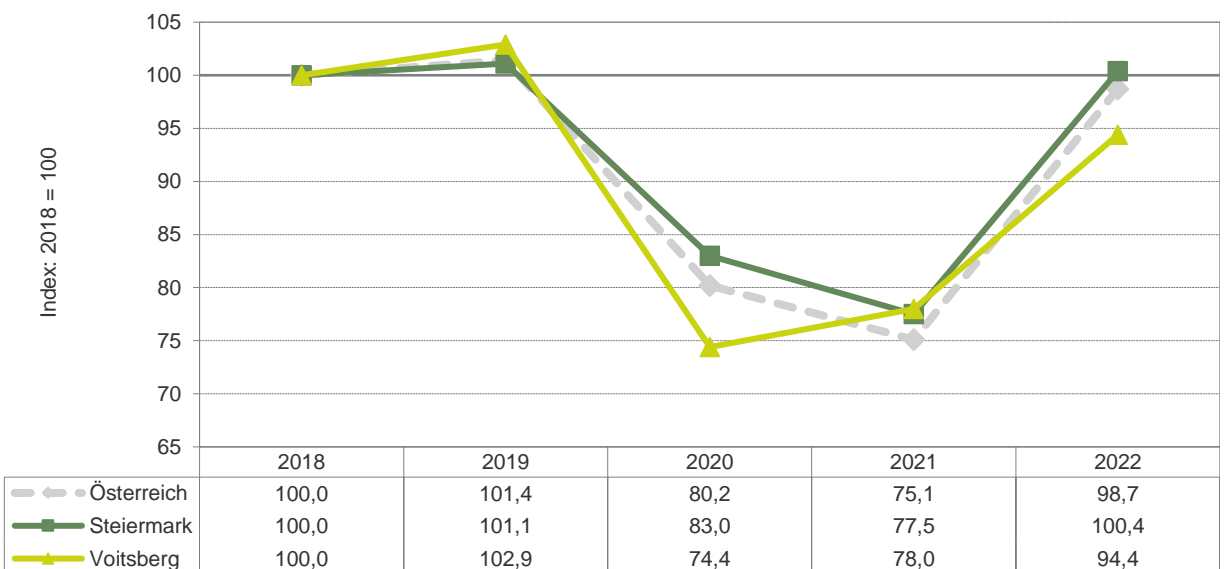
Entwicklung der Tourismuskäufungen 2018-2022



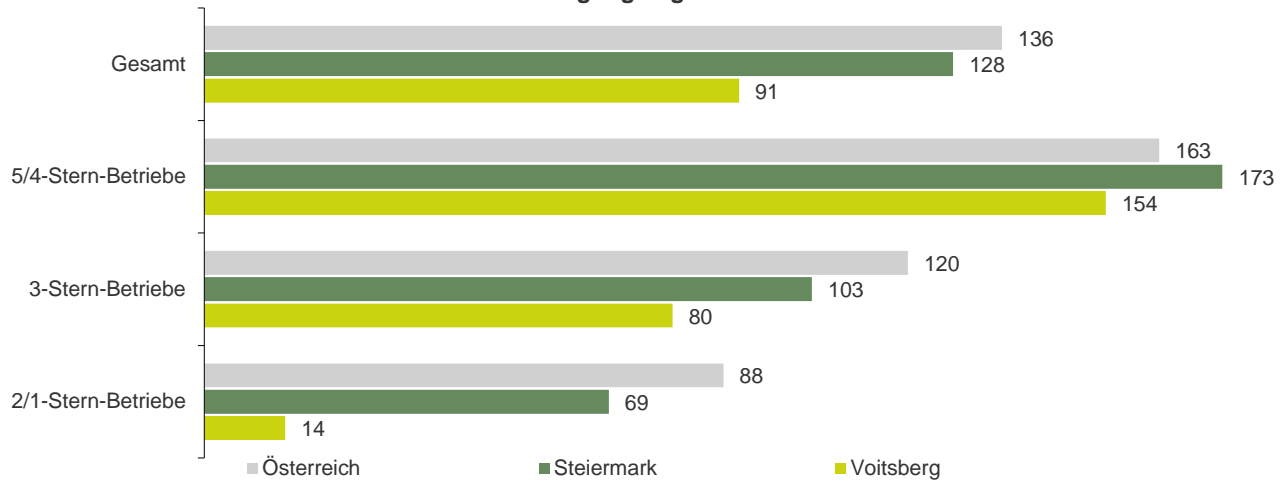
Entwicklung der Tourismuskäufungen - Ausländer 2018-2022



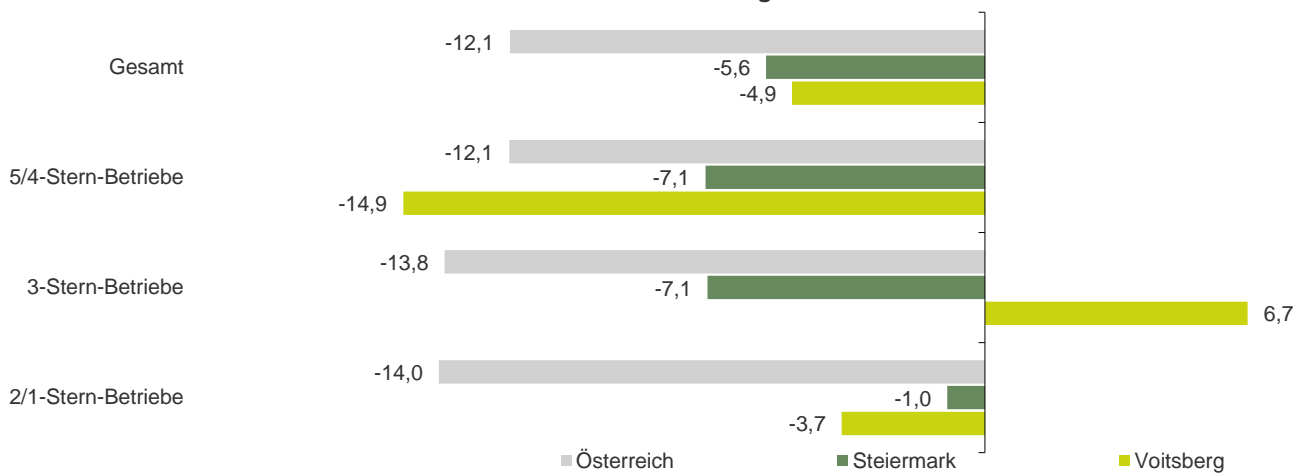
Entwicklung der Tourismuskäufungen - Inländer 2018-2022



Vollbelegungstage in Hotelbetrieben 2022



Veränderung seit 2018 in %



Wirtschaftskraft

Österreich (AT)

	Bundesland Steiermark (AT22)		Österreich (AT)
	Bezirk Voitsberg (B616)	AT22	
Bruttomedianeinkommen	B616	AT22	AT
Monatliches Bruttomedianeinkommen 2021, in €	2.741	2.859	2.898
Jährliche Entwicklung 2017 bis 2021, in %	3,2	3,1	3,1
Index Bruttomedianeinkommen (Österreich 2017=100)	107	111	113
Veränderung seit 2017, in Index-Punkten	12,5	12,7	12,8
Bruttomedianeinkommen Frauen 2021, in €	2.035	2.260	2.356
Index Bruttomedianeinkommen (Österreich 2017=100)	98	109	114
Veränderung seit 2017, in Index-Punkten	14,5	16,9	13,7
Bruttomedianeinkommen Männer 2021, in €	3.085	3.277	3.317
Index Bruttomedianeinkommen (Österreich 2017=100)	104	110	111
Veränderung seit 2017, in Index-Punkten	10,3	10,4	11,3

Quelle: DVSV; eigene Berechnungen JR - POLICIES

	B616	AT22	AT
Hohe und Niedrige Einkommen			
20 % verdienten 2021 weniger als ... €	1.769	1.782	1.826
Jährliche Entwicklung 2017 bis 2021, in %	5,5	4,1	3,8
20 % verdienten 2021 mehr als ... €	3.628	4.190	4.373
Jährliche Entwicklung 2017 bis 2021, in %	2,1	2,6	2,8

Quelle: DVSV; eigene Berechnungen JR - POLICIES

	B616	AT22	AT
Steuerkraft-Kopfquote			
Steuerkraft-Kopfquote 2021, in €	1.236	1.552	n.a.
Jährliche Entwicklung 2017 bis 2021, in %	4,1	2,5	n.a.

Quelle: Landesstatistik Steiermark; eigene Berechnungen JR - POLICIES

