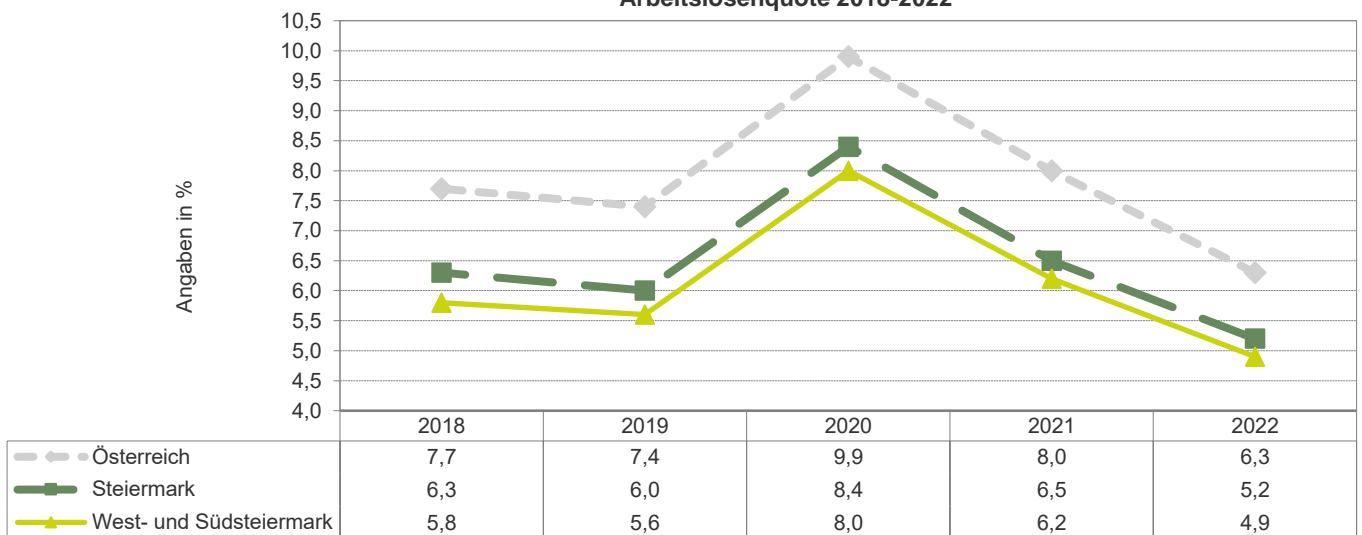


	Bundesland Steiermark (AT22)		
	NUTS-3-Region West- und Südsteiermark (AT225)		
Arbeitslosenquote	AT225	AT22	AT
Arbeitslosenquote 2022	4,9	5,2	6,3
Veränderung seit 2018, in %-Punkten	- 0,9	- 1,0	- 1,4
Frauen-Arbeitslosenquote 2022	4,5	5,0	6,0
Veränderung seit 2018, in %-Punkten	- 1,1	- 0,9	- 1,3
Männer-Arbeitslosenquote 2022	5,2	5,4	6,5
Veränderung seit 2018, in %-Punkten	- 0,8	- 1,1	- 1,5

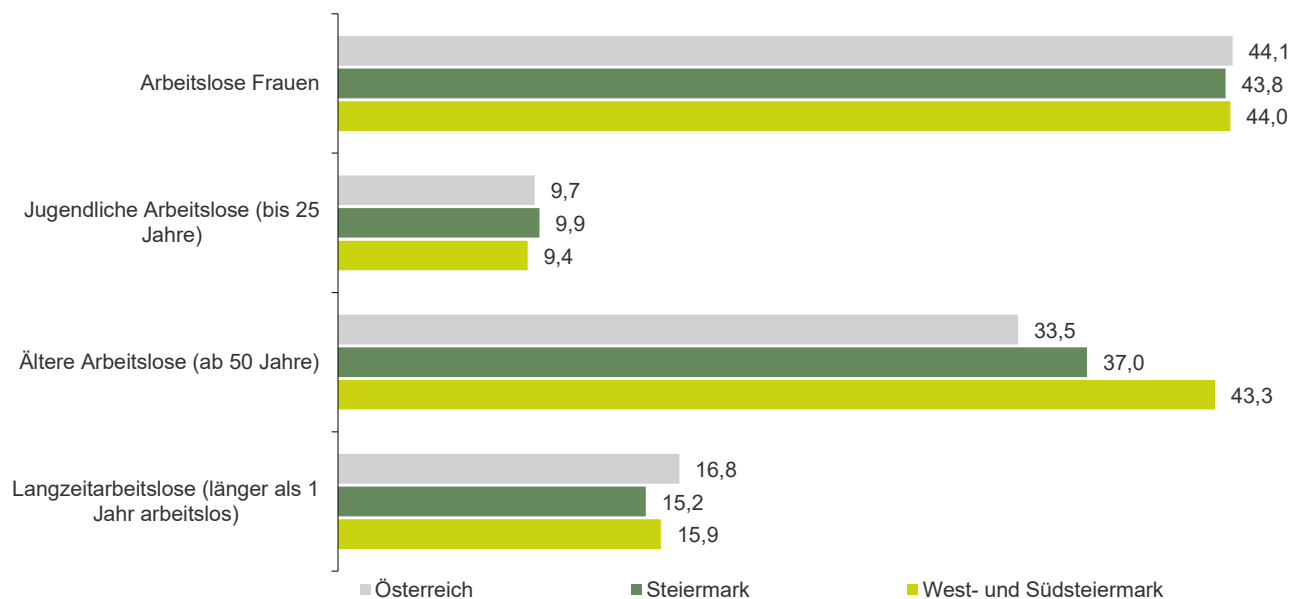
Quellen: AMS, eigene Berechnungen JR - POLICIES

Arbeitslosenquote 2018-2022

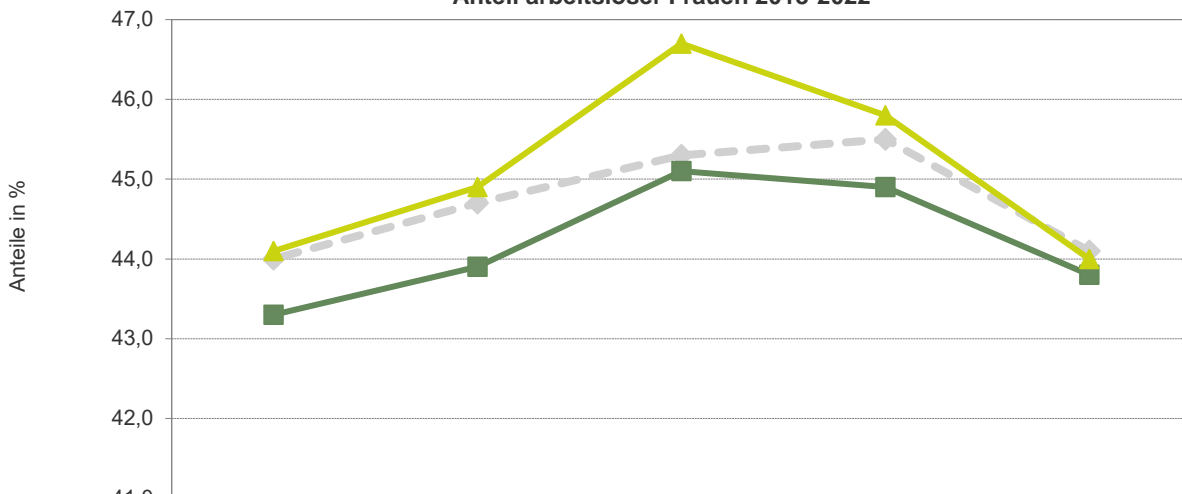


Soziale Struktur der Arbeitslosen 2022

Anteile in %

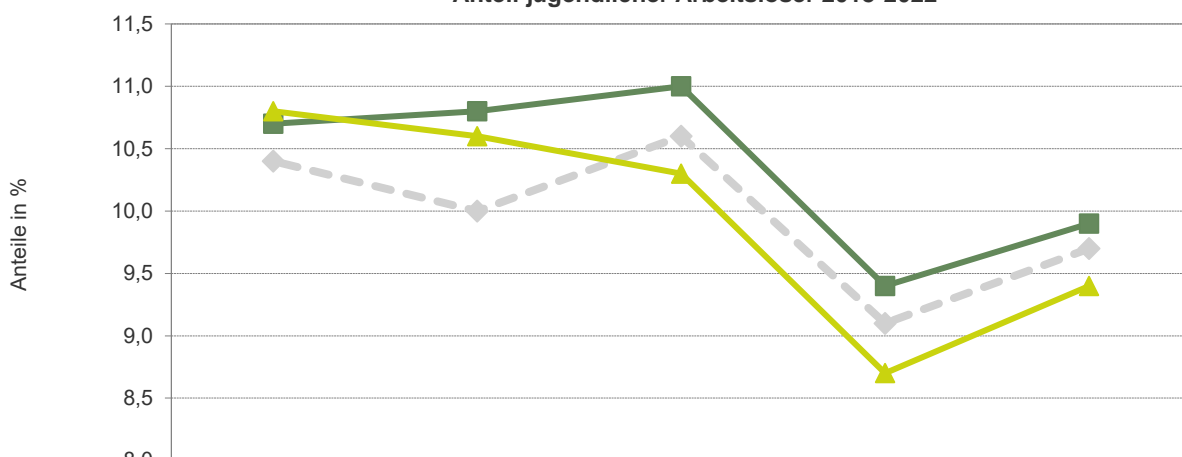


Anteil arbeitsloser Frauen 2018-2022



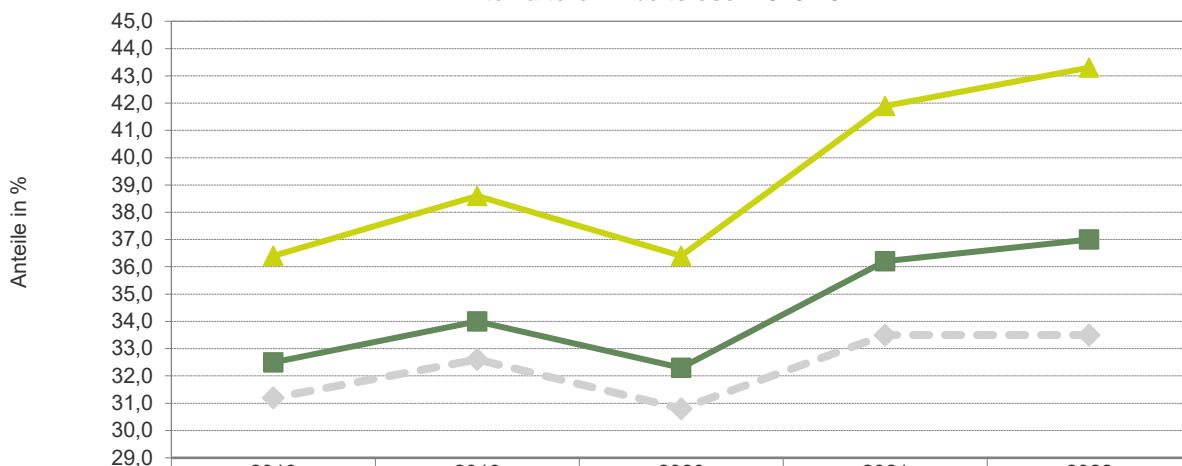
	2018	2019	2020	2021	2022
—◆— Österreich	44,0	44,7	45,3	45,5	44,1
—■— Steiermark	43,3	43,9	45,1	44,9	43,8
—▲— West- und Südsteiermark	44,1	44,9	46,7	45,8	44,0

Anteil jugendlicher Arbeitsloser 2018-2022



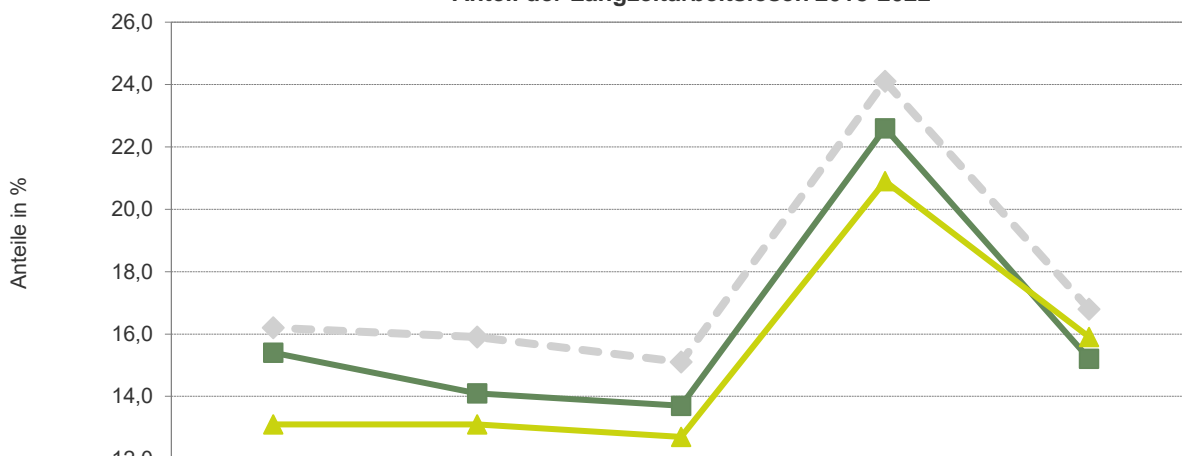
	2018	2019	2020	2021	2022
—◆— Österreich	10,4	10,0	10,6	9,1	9,7
—■— Steiermark	10,7	10,8	11,0	9,4	9,9
—▲— West- und Südsteiermark	10,8	10,6	10,3	8,7	9,4

Anteil älterer Arbeitsloser 2018-2022



	2018	2019	2020	2021	2022
—◆— Österreich	31,2	32,6	30,8	33,5	33,5
—■— Steiermark	32,5	34,0	32,3	36,2	37,0
—▲— West- und Südsteiermark	36,4	38,6	36,4	41,9	43,3

Anteil der Langzeitarbeitslosen 2018-2022



	2018	2019	2020	2021	2022
—◆— Österreich	16,2	15,9	15,1	24,1	16,8
—■— Steiermark	15,4	14,1	13,7	22,6	15,2
—▲— West- und Südsteiermark	13,1	13,1	12,7	20,9	15,9

Betriebe	Bundesland Steiermark (AT22)		Österreich (AT)
	NUTS-3-Region West- und Südsteiermark (AT225)		
Arbeitgeberbetriebe	AT225	AT22	AT
Arbeitgeberbetriebe 2022	5.527	40.455	308.421
Veränderung seit 2018, absolut	272	533	5.913
Jährliche Entwicklung 2018 bis 2022, in %	1,3	0,3	0,5
Anteil an den Österreich-Arbeitgeberbetrieben 2022	1,79	13,12	100,00
Veränderung seit 2018, in %-Punkten	0,05	- 0,08	n.a.

Quelle: JR - POLICIES (Rohdaten: DVSV)

Betriebsgrößenklassen	AT225	AT22	AT
Anteil der unselbstständig Beschäftigten 2022, in %	100,0	100,0	100,0
in Kleinstbetrieben (1-9 Beschäftigte)	19,1	14,8	15,3
Veränderung seit 2018, in %-Punkten	- 1,7	- 0,5	- 0,5
in Kleinbetrieben (10-49 Beschäftigte)	28,2	22,0	21,5
Veränderung seit 2018, in %-Punkten	- 0,8	0,3	- 0,1
in Mittelbetrieben (50-249 Beschäftigte)	19,9	21,2	21,8
Veränderung seit 2018, in %-Punkten	- 0,8	0,0	0,0
in Großbetrieben (ab 250 Beschäftigte)	32,8	42,0	41,5
Veränderung seit 2018, in %-Punkten	3,3	0,2	0,7

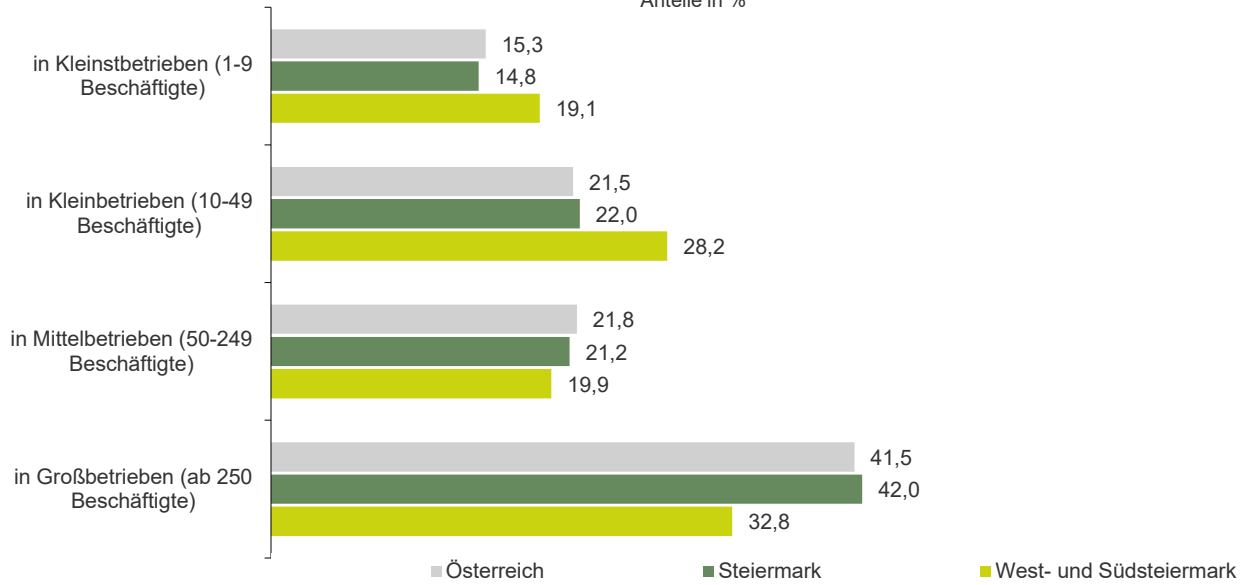
Quelle: JR - POLICIES (Rohdaten: DVSV)

Durchschnittliche Anzahl an Beschäftigten nach Betriebsgrößen	AT225	AT22	AT
Über alle Betriebsgrößenklassen 2022	10,6	13,2	12,5
in Kleinstbetrieben (1-9 Beschäftigte)	2,5	2,4	2,3
Veränderung seit 2018, in %	- 6,1	1,0	- 0,0
in Kleinbetrieben (10-49 Beschäftigte)	19,4	19,8	19,3
Veränderung seit 2018, in %	- 2,3	0,5	- 0,2
in Mittelbetrieben (50-249 Beschäftigte)	99,4	99,7	100,9
Veränderung seit 2018, in %	- 4,2	- 1,9	- 1,0
in Großbetrieben (ab 250 Beschäftigte)	831,7	813,3	870,7
Veränderung seit 2018, in %	3,3	0,5	2,0

Quelle: JR - POLICIES (Rohdaten: DVSV)

Beschäftigte nach Betriebsgrößenklassen 2022

Anteile in %



Anteilsveränderung 2018/2022

in %-Punkten



Betriebsdynamik	Bundesland Steiermark (AT22)		Österreich (AT)
	NUTS-3-Region West- und Südsteiermark (AT225)		
Neugründungen innerhalb der Wirtschaftskammer	AT225	AT22	AT
Neugründungen (aktive Kammermitglieder) 2022*	844	5.907	39.370
Veränderung gegenüber 2021, absolut	- 26	- 287	- 1.381
Veränderung gegenüber 2021, in %	- 3,0	- 4,6	- 3,4
Ø Neugründungen 2018* bis 2021, absolut	891	6.016	39.506
Gründungsintensität: Neugründungen 2022*, in % des Bestandes 2021 (Mehrfachzählung)	6,3	7,0	6,7
Gründungsintensität: Neugründungen 2022*, in % des Bestandes 2021 (Einfachzählung)	n.v.	7,2	6,9

Quelle: Wirtschaftskammer Österreich, Wirtschaftskammer Steiermark; eigene Berechnungen JR - POLICIES, *vorläufige Werte, **Gebietsstand 2018.

Wirtschaftsstruktur	Bundesland Steiermark (AT22)		Österreich (AT)
	NUTS-3-Region West- und Südsteiermark (AT225)		
Wirtschaftsstruktur 2022 - absolut	AT225	AT22	AT
Unselbstständig Beschäftigte	58.321	535.906	3.844.570
A PRIMÄRSEKTOR	1.201	5.704	25.981
B-F PRODUKTIONSSEKTOR	23.411	163.270	976.891
B Bergbau und Gewinnung von Steinen und Erden	87	1.263	5.662
C Herstellung von Waren	15.906	113.656	636.980
... davon Technologiebereich (20, 21, 26-30)	6.573	51.787	254.865
... 10-12 Nahrungs-, Futtermittel-, Getränkeherstellung u. Tabakverarb.	2.313	11.121	78.995
... 13-14 Textilien und Bekleidung	67	1.123	9.577
... 15 Leder, Lederwaren und Schuhe	n.a.	1.228	2.830
... 16 Holz-, Flecht-, Korb- und Korkwaren (ohne Möbel)	532	4.974	31.274
... 17 Papier, Pappe und Waren daraus	15	4.592	16.357
... 18 Druckereierzeugnisse, Vervielfältigung von Datenträgern	96	764	8.126
... 19-21 Mineralölverarbeitung, chem. u. pharmazeut. Erzeugnisse	661	3.600	39.081
... 22 Gummi- und Kunststoffwaren	855	2.854	30.051
... 23 Glas u. Glaswaren, Keramik, Verarbeitung v. Steinen u. Erden	1.575	4.436	28.186
... 24 Metallerzeugung und -bearbeitung	670	10.392	37.155
... 25 Herstellung von Metallerzeugnissen	1.628	11.977	75.944
... 26-27 Elektrotechnik und Elektronik	1.934	17.577	77.603
... 28 Maschinenbau	1.130	15.061	90.872
... 29-30 Fahrzeugbau, sonstiger Fahrzeugbau	2.848	15.557	48.947
... 31-33 Möbel, sonst. Waren, Reparatur/Installation v. Maschinen	1.583	8.401	61.981
D-E Energie- und Wasserversorgung, Entsorgung u. Rückgewinnung	881	7.115	44.989
F Bauwesen	6.537	41.235	289.259
G-U DIENSTLEISTUNGSSEKTOR	33.709	366.932	2.841.699
G Handel, Reparatur	9.584	74.582	572.304
H Verkehr und Lagerei	2.630	24.880	200.072
I Beherbergung und Gastronomie	2.702	25.510	217.472
J Information und Kommunikation	856	12.543	117.173
K Finanz- und Versicherungsdienstleistungen	1.239	11.579	111.852
L-N Wirtschaftsdienste	4.765	62.041	485.366
... davon: Wissenschaftliche Dienstleistungen (69-75)	2.049	24.525	202.905
... 68 Grundstücks- und Wohnungswesen	371	4.998	43.783
... 69 Rechts- und Steuerberatung, Wirtschaftsprüfung	471	5.082	47.158
... 70 Verwalt./Führung v. Unternehm./Betrieben; Unternehmensberat.	320	4.849	55.063
... 71 Architektur/Ingenieurbüros; techn./physikal./chem. Untersuchung	724	8.361	51.757
... 72 Forschung und Entwicklung	57	3.616	20.571
... 73 Werbung und Marktforschung	136	1.305	18.698
... 74 Sonstige freiberufl./wissenschaftl./techn. Tätigkeiten	229	835	6.603
... 75 Veterinärwesen	111	477	3.054
... 77 Vermietung von beweglichen Sachen	80	969	9.362
... 78 Vermittlung und Überlassung von Arbeitskräften	1.261	18.275	102.382
... 79-82 sonstige Wirtschaftsdienste	1.004	13.275	126.934
O-Q Öffent. Verwaltung, Unterrichtsw., Gesundheits- u. Sozialwesen	10.947	140.000	1.009.984
R-U sonstige Dienstleistungen	986	15.797	127.476

Quelle: JR - POLICIES (Rohdaten: DVSV)

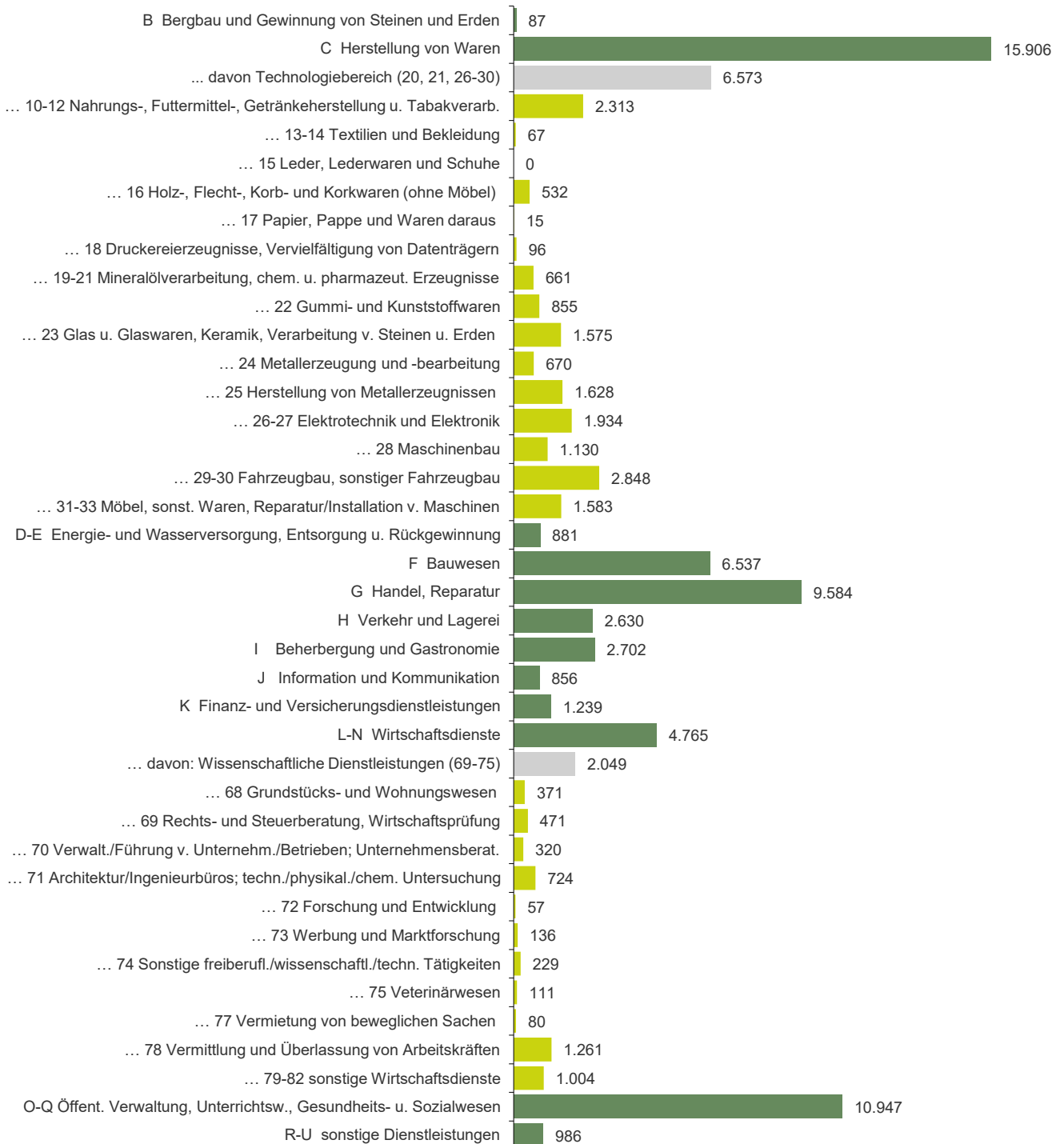
Wirtschaftsstruktur	Bundesland Steiermark (AT22)		Österreich (AT)
	NUTS-3-Region West- und Südsteiermark (AT225)		
Wirtschaftsstruktur 2022 - anteilig	AT225	AT22	AT
Unselbstständig Beschäftigte	100,0	100,0	100,0
A PRIMÄRSEKTOR	2,1	1,1	0,7
B-F PRODUKTIONSSEKTOR	40,1	30,5	25,4
B Bergbau und Gewinnung von Steinen und Erden	0,4	0,8	0,6
C Herstellung von Waren	67,9	69,6	65,2
... davon Technologiebereich (20, 21, 26-30)	41,3	45,6	40,0
... 10-12 Nahrungs-, Futtermittel-, Getränkeherstellung u. Tabakverarb.	14,5	9,8	12,4
... 13-14 Textilien und Bekleidung	0,4	1,0	1,5
... 15 Leder, Lederwaren und Schuhe	n.a.	1,1	0,4
... 16 Holz-, Flecht-, Korb- und Korkwaren (ohne Möbel)	3,3	4,4	4,9
... 17 Papier, Pappe und Waren daraus	0,1	4,0	2,6
... 18 Druckereierzeugnisse, Vervielfältigung von Datenträgern	0,6	0,7	1,3
... 19-21 Mineralölverarbeitung, chem. u. pharmazeut. Erzeugnisse	4,2	3,2	6,1
... 22 Gummi- und Kunststoffwaren	5,4	2,5	4,7
... 23 Glas u. Glaswaren, Keramik, Verarbeitung v. Steinen u. Erden	9,9	3,9	4,4
... 24 Metallerzeugung und -bearbeitung	4,2	9,1	5,8
... 25 Herstellung von Metallerzeugnissen	10,2	10,5	11,9
... 26-27 Elektrotechnik und Elektronik	12,2	15,5	12,2
... 28 Maschinenbau	7,1	13,3	14,3
... 29-30 Fahrzeugbau, sonstiger Fahrzeugbau	17,9	13,7	7,7
... 31-33 Möbel, sonst. Waren, Reparatur/Installation v. Maschinen	10,0	7,4	9,7
D-E Energie- und Wasserversorgung, Entsorgung u. Rückgewinnung	3,8	4,4	4,6
F Bauwesen	27,9	25,3	29,6
G-U DIENSTLEISTUNGSSEKTOR	57,8	68,5	73,9
G Handel, Reparatur	28,4	20,3	20,1
H Verkehr und Lagerei	7,8	6,8	7,0
I Beherbergung und Gastronomie	8,0	7,0	7,7
J Information und Kommunikation	2,5	3,4	4,1
K Finanz- und Versicherungsdienstleistungen	3,7	3,2	3,9
L-N Wirtschaftsdienste	14,1	16,9	17,1
... davon: Wissenschaftliche Dienstleistungen (69-75)	43,0	39,5	41,8
... 68 Grundstücks- und Wohnungswesen	7,8	8,1	9,0
... 69 Rechts- und Steuerberatung, Wirtschaftsprüfung	9,9	8,2	9,7
... 70 Verwalt./Führung v. Unternehm./Betrieben; Unternehmensberat.	6,7	7,8	11,3
... 71 Architektur/Ingenieurbüros; techn./physikal./chem. Untersuchung	15,2	13,5	10,7
... 72 Forschung und Entwicklung	1,2	5,8	4,2
... 73 Werbung und Marktforschung	2,9	2,1	3,9
... 74 Sonstige freiberufl./wissenschaftl./techn. Tätigkeiten	4,8	1,3	1,4
... 75 Veterinärwesen	2,3	0,8	0,6
... 77 Vermietung von beweglichen Sachen	1,7	1,6	1,9
... 78 Vermittlung und Überlassung von Arbeitskräften	26,5	29,5	21,1
... 79-82 sonstige Wirtschaftsdienste	21,1	21,4	26,2
O-Q Öffent. Verwaltung, Unterrichtsw., Gesundheits- u. Sozialwesen	32,5	38,2	35,5
R-U sonstige Dienstleistungen	2,9	4,3	4,5

Quelle: JR - POLICIES (Rohdaten: DVSV)

Unselbstständig Beschäftigte 2022 - NUTS-3-Region West- und Südsteiermark (AT225)
 nach Sektoren (ÖNACE 2008)
 Primär (A), Sekundär (B-F), Tertiär (G-U)



Sekundär- und Tertiärsektor nach Branchen



Veränderung Wirtschaftsstruktur	Bundesland Steiermark (AT22)		Österreich (AT)
	NUTS-3-Region West- und Südsteiermark (AT225)		
Ø Jährliche Entwicklung 2018 bis 2022, in %	AT225	AT22	AT
Unselbstständig Beschäftigte	1,7	1,1	1,2
A PRIMÄRSEKTOR	2,6	1,7	1,4
B-F PRODUKTIONSSEKTOR	1,6	1,7	1,3
B Bergbau und Gewinnung von Steinen und Erden	8,4	1,3	- 1,3
C Herstellung von Waren	0,8	1,1	0,7
... davon Technologiebereich (20, 21, 26-30)	0,7	3,2	2,0
... 10-12 Nahrungs-, Futtermittel-, Getränkeherstellung u. Tabakverarb.	- 0,1	0,8	0,4
... 13-14 Textilien und Bekleidung	0,4	- 3,2	- 3,7
... 15 Leder, Lederwaren und Schuhe	n.a.	- 9,4	- 6,4
... 16 Holz-, Flecht-, Korb- und Korkwaren (ohne Möbel)	2,4	- 1,3	1,1
... 17 Papier, Pappe und Waren daraus	- 4,5	0,0	- 0,1
... 18 Druckereierzeugnisse, Vervielfältigung von Datenträgern	- 4,4	- 1,6	- 4,7
... 19-21 Mineralölverarbeitung, chem. u. pharmazeut. Erzeugnisse	9,4	7,1	3,3
... 22 Gummi- und Kunststoffwaren	3,0	0,3	- 0,2
... 23 Glas u. Glaswaren, Keramik, Verarbeitung v. Steinen u. Erden	- 1,0	- 1,4	- 1,0
... 24 Metallerzeugung und -bearbeitung	0,5	- 1,5	- 0,4
... 25 Herstellung von Metallerzeugnissen	3,2	0,1	0,3
... 26-27 Elektrotechnik und Elektronik	- 1,6	5,9	2,6
... 28 Maschinenbau	1,3	2,7	2,0
... 29-30 Fahrzeugbau, sonstiger Fahrzeugbau	0,5	0,2	0,5
... 31-33 Möbel, sonst. Waren, Reparatur/Installation v. Maschinen	1,5	1,5	0,2
D-E Energie- und Wasserversorgung, Entsorgung u. Rückgewinnung	6,9	2,3	1,5
F Bauwesen	2,8	3,2	2,6
G-U DIENSTLEISTUNGSSEKTOR	1,8	0,9	1,2
G Handel, Reparatur	1,0	1,0	1,1
H Verkehr und Lagerei	- 1,0	0,7	0,1
I Beherbergung und Gastronomie	2,6	1,0	0,1
J Information und Kommunikation	4,6	5,8	4,9
K Finanz- und Versicherungsdienstleistungen	0,5	- 0,6	- 0,4
L-N Wirtschaftsdienste	4,1	0,5	2,1
... davon: Wissenschaftliche Dienstleistungen (69-75)	7,5	- 0,4	3,2
... 68 Grundstücks- und Wohnungswesen	5,3	1,8	1,2
... 69 Rechts- und Steuerberatung, Wirtschaftsprüfung	2,2	2,4	2,1
... 70 Verwalt./Führung v. Unternehm./Betrieben; Unternehmensberat.	12,3	7,7	6,0
... 71 Architektur/Ingenieurbüros; techn./physikal./chem. Untersuchung	3,0	- 6,9	1,3
... 72 Forschung und Entwicklung	44,7	4,4	7,6
... 73 Werbung und Marktforschung	4,3	- 3,5	- 0,2
... 74 Sonstige freiberufl./wissenschaftl./techn. Tätigkeiten	49,4	7,9	2,6
... 75 Veterinärwesen	6,6	6,2	7,0
... 77 Vermietung von beweglichen Sachen	- 11,1	1,6	0,6
... 78 Vermittlung und Überlassung von Arbeitskräften	2,6	- 0,0	0,9
... 79-82 sonstige Wirtschaftsdienste	1,4	2,4	1,8
O-Q Öffent. Verwaltung, Unterrichtsw., Gesundheits- u. Sozialwesen	2,1	1,0	1,4
R-U sonstige Dienstleistungen	- 0,7	- 1,1	- 0,5

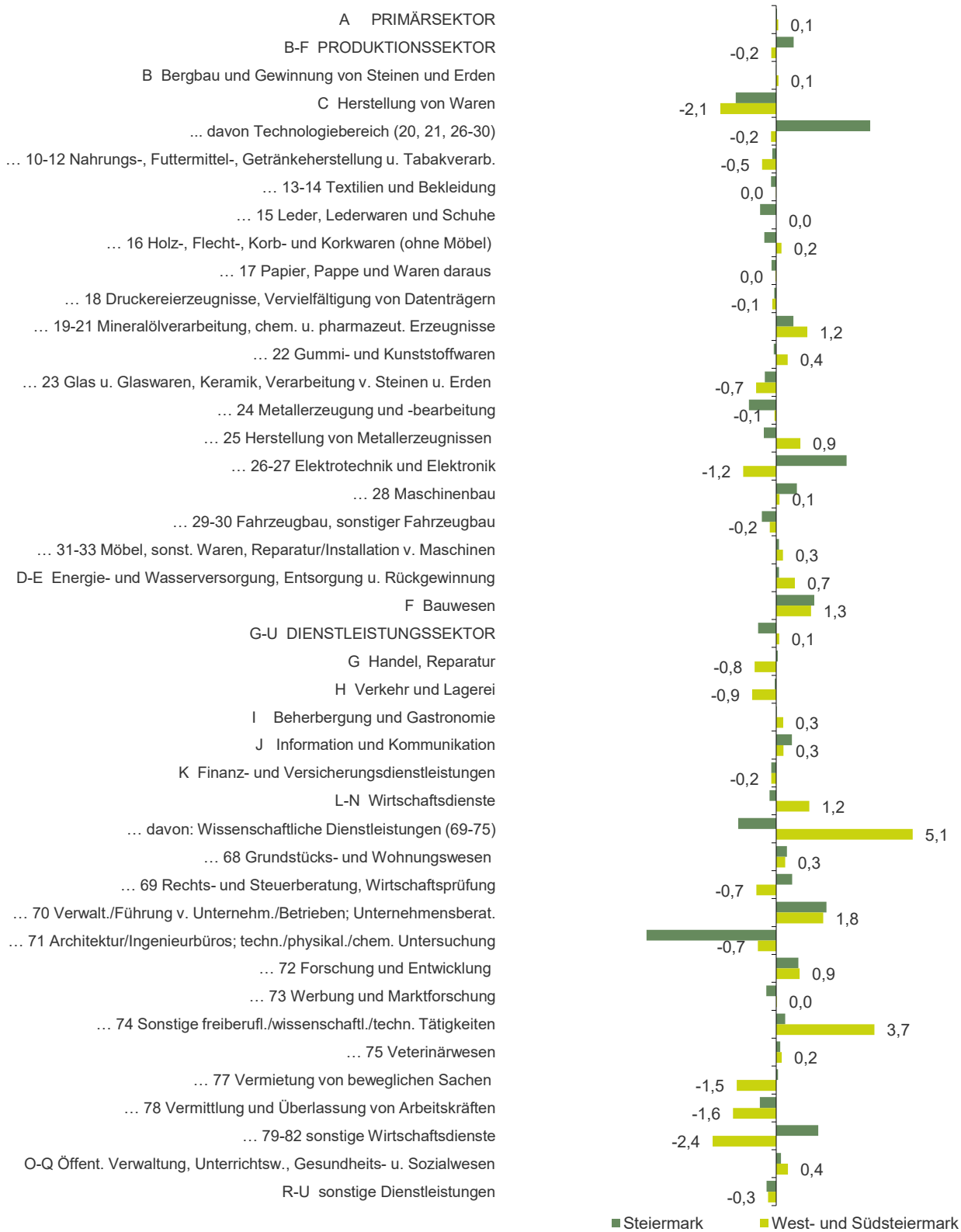
Quelle: JR - POLICIES (Rohdaten: DVSV)

Veränderung Wirtschaftsstruktur	Österreich (AT)		
	Bundesland Steiermark (AT22)		AT
	NUTS-3-Region West- und Südsteiermark (AT225)	AT22	
Strukturwandel 2022: Veränderung gegenüber 2018, in %-Punkten	AT225	AT22	AT
Beschäftigungsanteil 2022 – Beschäftigungsanteil 2018	0,0	0,0	0,0
A PRIMÄRSEKTOR	0,1	0,0	0,0
B-F PRODUKTIONSSEKTOR	- 0,2	0,7	0,0
B Bergbau und Gewinnung von Steinen und Erden	0,1	- 0,0	- 0,1
C Herstellung von Waren	- 2,1	- 1,5	- 1,4
... davon Technologiebereich (20, 21, 26-30)	- 0,2	3,5	2,0
... 10-12 Nahrungs-, Futtermittel-, Getränkeherstellung u. Tabakverarb.	- 0,5	- 0,1	- 0,2
... 13-14 Textilien und Bekleidung	- 0,0	- 0,2	- 0,3
... 15 Leder, Lederwaren und Schuhe	n.a.	- 0,6	- 0,2
... 16 Holz-, Flecht-, Korb- und Korkwaren (ohne Möbel)	0,2	- 0,4	0,1
... 17 Papier, Pappe und Waren daraus	- 0,0	- 0,2	- 0,1
... 18 Druckereierzeugnisse, Vervielfältigung von Datenträgern	- 0,1	- 0,1	- 0,3
... 19-21 Mineralölverarbeitung, chem. u. pharmazeut. Erzeugnisse	1,2	0,6	0,6
... 22 Gummi- und Kunststoffwaren	0,4	- 0,1	- 0,2
... 23 Glas u. Glaswaren, Keramik, Verarbeitung v. Steinen u. Erden	- 0,7	- 0,4	- 0,3
... 24 Metallerzeugung und -bearbeitung	- 0,1	- 1,0	- 0,3
... 25 Herstellung von Metallerzeugnissen	0,9	- 0,5	- 0,2
... 26-27 Elektrotechnik und Elektronik	- 1,2	2,6	0,9
... 28 Maschinenbau	0,1	0,8	0,7
... 29-30 Fahrzeugbau, sonstiger Fahrzeugbau	- 0,2	- 0,5	- 0,1
... 31-33 Möbel, sonst. Waren, Reparatur/Installation v. Maschinen	0,3	0,1	- 0,2
D-E Energie- und Wasserversorgung, Entsorgung u. Rückgewinnung	0,7	0,1	0,0
F Bauwesen	1,3	1,4	1,5
G-U DIENSTLEISTUNGSSEKTOR	0,1	- 0,7	- 0,0
G Handel, Reparatur	- 0,8	0,1	- 0,1
H Verkehr und Lagerei	- 0,9	- 0,0	- 0,3
I Beherbergung und Gastronomie	0,3	0,0	- 0,3
J Information und Kommunikation	0,3	0,6	0,6
K Finanz- und Versicherungsdienstleistungen	- 0,2	- 0,2	- 0,3
L-N Wirtschaftsdienste	1,2	- 0,3	0,6
... davon: Wissenschaftliche Dienstleistungen (69-75)	5,1	- 1,4	1,8
... 68 Grundstücks- und Wohnungswesen	0,3	0,4	- 0,3
... 69 Rechts- und Steuerberatung, Wirtschaftsprüfung	- 0,7	0,6	0,0
... 70 Verwalt./Führung v. Unternehm./Betrieben; Unternehmensberat.	1,8	1,9	1,6
... 71 Architektur/Ingenieurbüros; techn./physikal./chem. Untersuchung	- 0,7	- 4,9	- 0,3
... 72 Forschung und Entwicklung	0,9	0,8	0,8
... 73 Werbung und Marktforschung	0,0	- 0,4	- 0,4
... 74 Sonstige freiberufl./wissenschaftl./techn. Tätigkeiten	3,7	0,3	0,0
... 75 Veterinärwesen	0,2	0,2	0,1
... 77 Vermietung von beweglichen Sachen	- 1,5	0,1	- 0,1
... 78 Vermittlung und Überlassung von Arbeitskräften	- 1,6	- 0,6	- 1,0
... 79-82 sonstige Wirtschaftsdienste	- 2,4	1,6	- 0,4
O-Q Öffent. Verwaltung, Unterrichtsw., Gesundheits- u. Sozialwesen	0,4	0,2	0,2
R-U sonstige Dienstleistungen	- 0,3	- 0,4	- 0,3

Quelle: JR - POLICIES (Rohdaten: DVSV)

Strukturwandel 2022

Beschäftigungsanteile 2022 minus 2018, in %-Punkten



Strukturwandel 2022

Beschäftigungsanteile 2022 minus 2018, in %-Punkten



Tourismus	Bundesland Steiermark (AT22)		Österreich (AT)
	NUTS-3-Region West- und Südsteiermark (AT225)		
Nächtigungen	AT225	AT22	AT
Nächtigungen 2022, im Kalenderjahr	970.802	13.014.627	136.912.168
Veränderung seit 2018, absolut	53.465	- 45.583	- 12.907.214
Jährliche Entwicklung 2018 bis 2022, in %	1,4	- 0,1	- 2,2
Anteil an den Österreich-Nächtigungen	0,71	9,51	100,00
Veränderung seit 2018, in %-Punkten	0,10	0,79	n.a.

Quelle: Statistik Austria, eigene Berechnungen JR - POLICIES

Nächtigungen nach Herkunft	AT225	AT22	AT
Nächtigungen von Ausländern 2022, im Kalenderjahr	257.659	5.303.602	98.031.102
Jährliche Entwicklung 2018 bis 2022, in %	0,4	- 0,3	- 2,9
Anteil der Nächtigungen von Ausländern 2022, in %	26,5	40,8	71,6
Veränderung seit 2018, in %-Punkten	- 1,1	- 0,4	- 2,1
Nächtigungen von Inländern 2022, im Kalenderjahr	713.143	7.711.025	38.881.066
Jährliche Entwicklung 2018 bis 2022, in %	1,8	0,1	- 0,3

Quelle: Statistik Austria, eigene Berechnungen JR - POLICIES

Nächtigungen in Hotelbetrieben	AT225	AT22	AT
Nächtigungen 2022 in Hotelbetrieben	569.939	7.678.386	82.394.651
Jährliche Entwicklung 2018 bis 2022, in %	2,4	- 1,1	- 3,2
Anteil an den Gesamtnächtigungen	58,7	59,0	60,2
Veränderung seit 2018, in %-Punkten	2,1	- 2,3	- 2,5
davon: ... in 5/4-Stern-Betrieben 2022	56,4	55,6	58,8
Veränderung seit 2018, in %-Punkten	2,5	1,1	2,4
...in 3-Stern-Betrieben 2022	34,1	37,3	30,8
Veränderung seit 2018, in %-Punkten	- 2,0	- 0,8	- 1,5
...in 2/1-Stern-Betrieben 2022	9,5	7,1	10,4
Veränderung seit 2018, in %-Punkten	- 0,6	- 0,3	- 0,9

Quelle: Statistik Austria, eigene Berechnungen JR - POLICIES

Nächtigungen nach Fremdenverkehrsjahr	AT225	AT22	AT
Nächtigungen in der Wintersaison 2021/2022 (1.11. - 30.4.)	189.079	4.722.399	52.727.012
Jährliche Entwicklung 2017/2018 bis 2021/2022, in %	- 5,4	- 5,3	- 7,4
Anteil der Nächtigungen in der Wintersaison 2021/2022, in %	19,9	37,6	40,4
Veränderung seit 2017/2018, in %-Punkten	- 5,9	- 7,5	- 8,0
Nächtigungen in der Sommersaison 2022 (1.5. - 31.10.)	761.519	7.837.608	77.891.412
Jährliche Entwicklung 2018 bis 2022, in %	2,9	2,3	0,4

Quelle: Statistik Austria, eigene Berechnungen JR - POLICIES

Nächtigungsdichte (Nächtigungen pro Einwohner)	AT225	AT22	AT
Nächtigungsdichte 2022, gesamt	5	10	15
...davon im Winterhalbjahr (1.11. - 30.4.)	1	4	6
...davon im Sommerhalbjahr (1.5. - 31.10.)	4	6	9

Quelle: Statistik Austria, eigene Berechnungen JR - POLICIES

Aufenthaltsdauer (Nächtigungen pro Ankunft)	AT225	AT22	AT
Aufenthaltsdauer 2022, gesamt	3	3	4
Veränderung seit 2018	0	0	0
...Aufenthaltsdauer 2022, Winterhalbjahr (1.11. - 30.4.)	3	4	4
Veränderung seit 2018	0	0	0
...Aufenthaltsdauer 2022, Sommerhalbjahr (1.5. - 31.10.)	3	3	3
Veränderung seit 2018	0	0	0

Quelle: Statistik Austria, eigene Berechnungen JR - POLICIES

<u>Tourismus</u>	Österreich (AT)		
	Bundesland Steiermark (AT22)		
	NUTS-3-Region West- und Südsteiermark (AT225)		
Hotelbetriebe nach Kategorien (Stichtag: 31. 8.)	AT225	AT22	AT
Hotelbetriebe 2022	190	1.408	11.240
Veränderung seit 2018, in %	0,5	- 4,3	- 6,4
davon: ...5/4-Stern-Betriebe 2022	39	271	2.813
Veränderung seit 2018, in %	21,9	5,4	2,1
...3-Stern-Betriebe 2022	78	777	4.791
Veränderung seit 2018, in %	1,3	- 3,0	- 6,2
...2/1-Stern-Betriebe 2022	73	360	3.636
Veränderung seit 2018, in %	- 8,8	- 13,0	- 12,2

Quelle: Statistik Austria, eigene Berechnungen JR - POLICIES

Betten in Hotelbetrieben nach Kategorien (Stichtag: 31. 8.)	AT225	AT22	AT
Betten in Hotelbetrieben 2022	6.048	60.194	606.442
Veränderung seit 2018, in %	9,1	1,5	- 0,1
davon: ...in 5/4-Stern-Betrieben 2022	2.284	24.614	297.697
Veränderung seit 2018, in %	20,3	5,3	4,1
...in 3-Stern-Betrieben 2022	2.568	27.690	212.011
Veränderung seit 2018, in %	10,6	0,9	- 3,1
...in 2/1-Stern-Betrieben 2022	1.196	7.890	96.734
Veränderung seit 2018, in %	- 9,5	- 7,0	- 5,8

Quelle: Statistik Austria, eigene Berechnungen JR - POLICIES

Betten-Auslastung in Hotelbetr. nach Kategorien (Stichtag: 31. 8.)	AT225	AT22	AT
Vollbelegungstage in Hotelbetrieben 2022	94	128	136
Veränderung seit 2018, in %	0,6	- 5,6	- 12,1
davon: ...in 5/4-Stern-Betrieben 2022	141	173	163
Veränderung seit 2018, in %	- 4,4	- 7,1	- 12,1
...in 3-Stern-Betrieben 2022	76	103	120
Veränderung seit 2018, in %	- 6,1	- 7,1	- 13,8
...in 2/1-Stern-Betrieben 2022	45	69	88
Veränderung seit 2018, in %	14,7	- 1,0	- 14,0

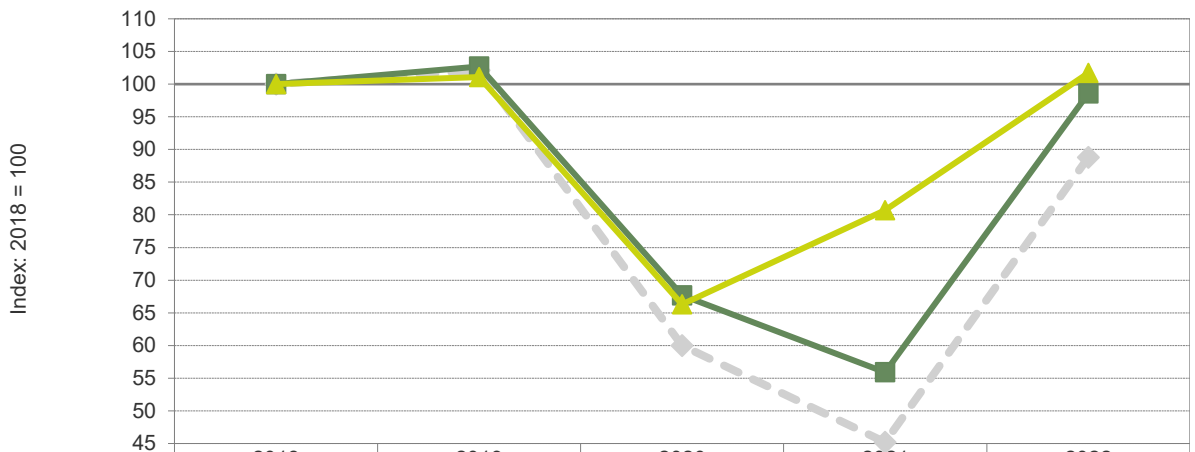
Quelle: Statistik Austria, eigene Berechnungen JR - POLICIES

Entwicklung der Tourismuskäufungen 2018-2022



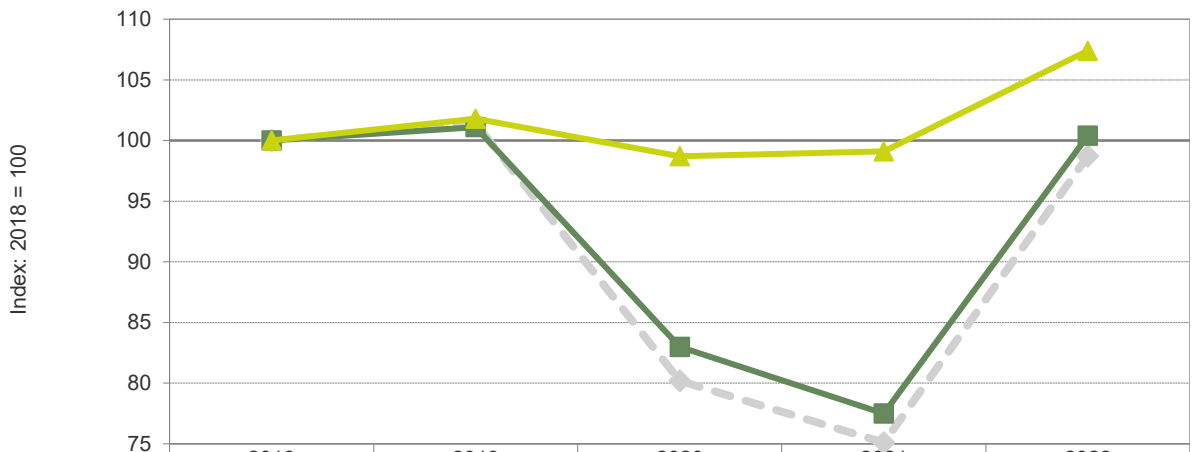
	2018	2019	2020	2021	2022
Österreich	100,0	101,9	65,3	53,1	91,4
Steiermark	100,0	101,7	76,7	68,6	99,7
West- und Südsteiermark	100,0	101,6	89,8	94,0	105,8

Entwicklung der Tourismuskäufungen - Ausländer 2018-2022



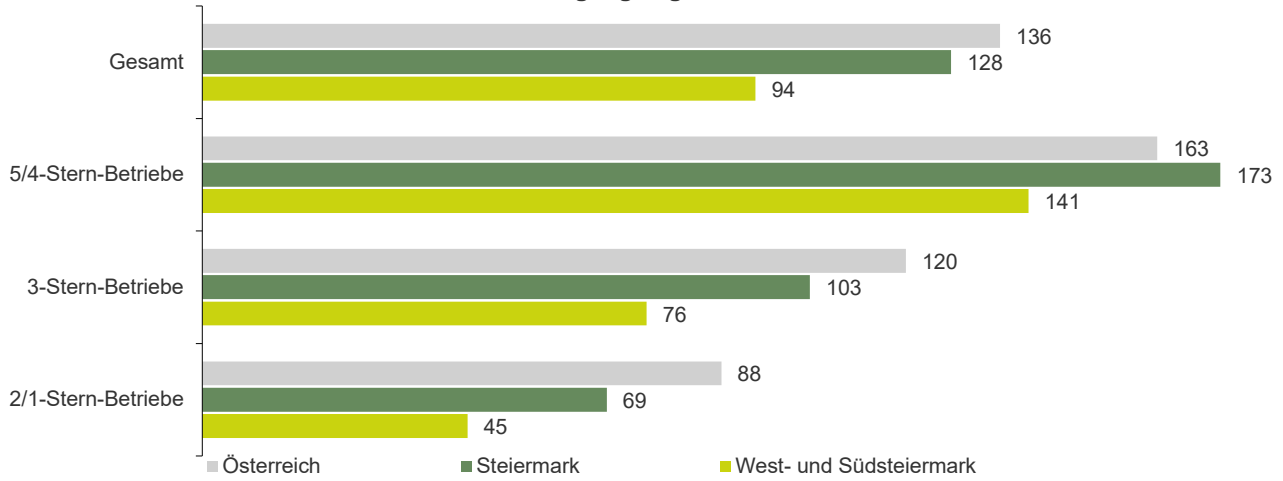
	2018	2019	2020	2021	2022
Österreich	100,0	102,1	60,0	45,2	88,8
Steiermark	100,0	102,7	67,7	55,9	98,6
West- und Südsteiermark	100,0	101,1	66,3	80,7	101,7

Entwicklung der Tourismuskäufungen - Inländer 2018-2022

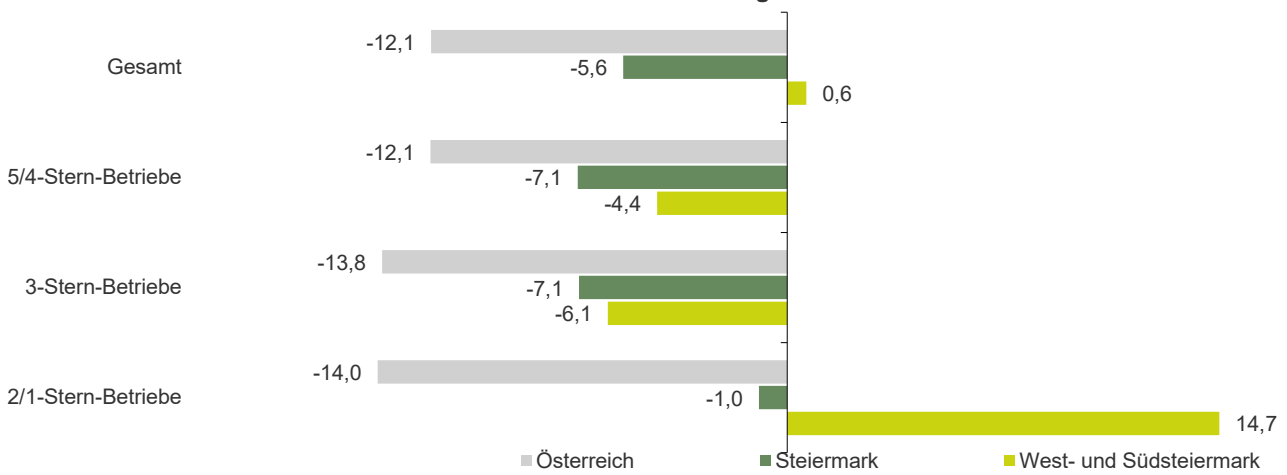


	2018	2019	2020	2021	2022
Österreich	100,0	101,4	80,2	75,1	98,7
Steiermark	100,0	101,1	83,0	77,5	100,4
West- und Südsteiermark	100,0	101,8	98,7	99,1	107,4

Vollbelegungstage in Hotelbetrieben 2022



Veränderung seit 2018 in %



	Bundesland Steiermark (AT22)		Österreich (AT)
	NUTS-3-Region West- und Südsteiermark (AT225)	AT22	
Bruttomedianeinkommen	AT225	AT22	AT
Monatliches Bruttomedianeinkommen 2021, in €	2.644	2.859	2.898
Jährliche Entwicklung 2017 bis 2021, in %	1,8	3,1	3,1
Index Bruttomedianeinkommen (Österreich 2017=100)	103	111	113
Veränderung seit 2017, in Index-Punkten	6,9	12,7	12,8
Bruttomedianeinkommen Frauen 2021, in €	2.000	2.260	2.356
Index Bruttomedianeinkommen (Österreich 2017=100)	96	109	114
Veränderung seit 2017, in Index-Punkten	11,0	16,9	13,7
Bruttomedianeinkommen Männer 2021, in €	3.054	3.277	3.317
Index Bruttomedianeinkommen (Österreich 2017=100)	103	110	111
Veränderung seit 2017, in Index-Punkten	7,4	10,4	11,3

Quelle: DVSV; eigene Berechnungen JR - POLICIES

	AT225	AT22	AT
Hohe und Niedrige Einkommen			
20 % verdienten 2021 weniger als ... €	1.780	1.782	1.826
Jährliche Entwicklung 2017 bis 2021, in %	5,0	4,1	3,8
20 % verdienten 2021 mehr als ... €	3.815	4.190	4.373
Jährliche Entwicklung 2017 bis 2021, in %	2,3	2,6	2,8

Quelle: DVSV; eigene Berechnungen JR - POLICIES

	AT225	AT22	AT
Steuerkraft-Kopfquote			
Steuerkraft-Kopfquote 2021, in €	1.299	1.552	n.a.
Jährliche Entwicklung 2017 bis 2021, in %	3,4	2,5	n.a.

Quelle: Landesstatistik Steiermark; eigene Berechnungen JR - POLICIES

Bruttomedianeinkommen 2017-2021

