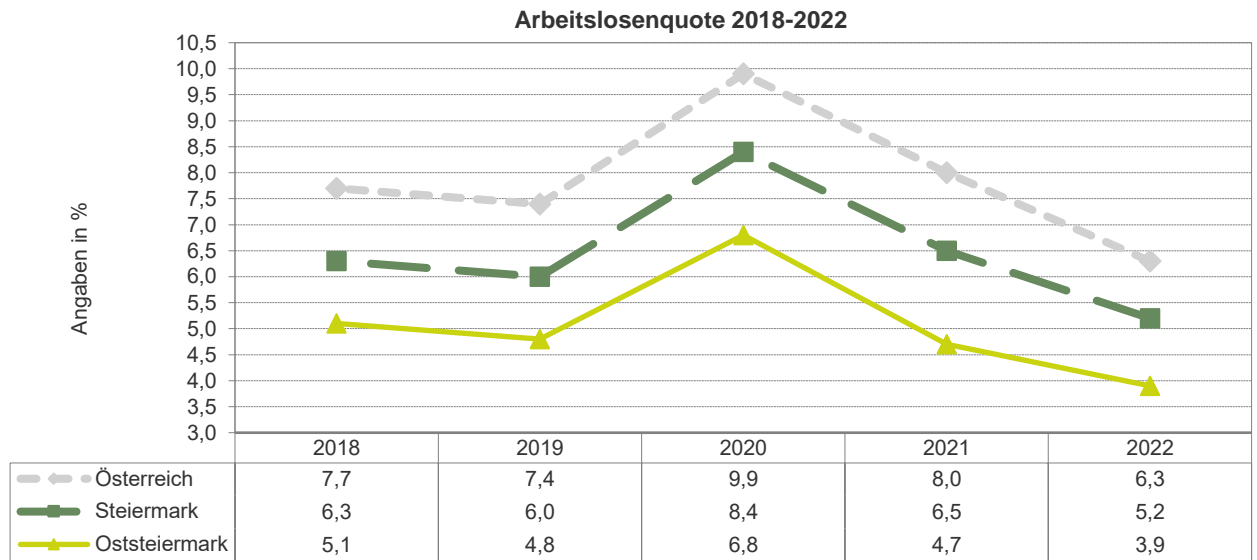


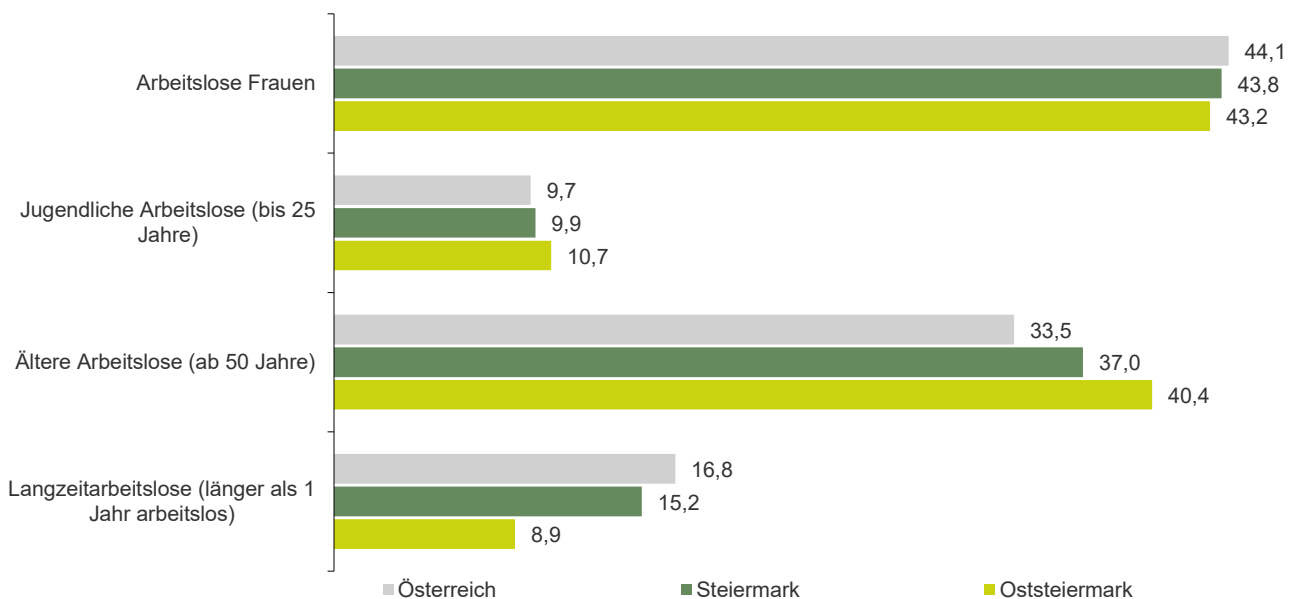
Arbeitslosenquote	AT224	AT22	AT
Arbeitslosenquote 2022	3,9	5,2	6,3
Veränderung seit 2018, in %-Punkten	- 1,2	- 1,0	- 1,4
Frauen-Arbeitslosenquote 2022	3,6	5,0	6,0
Veränderung seit 2018, in %-Punkten	- 1,0	- 0,9	- 1,3
Männer-Arbeitslosenquote 2022	4,1	5,4	6,5
Veränderung seit 2018, in %-Punkten	- 1,3	- 1,1	- 1,5

Quellen: AMS, eigene Berechnungen JR - POLICIES

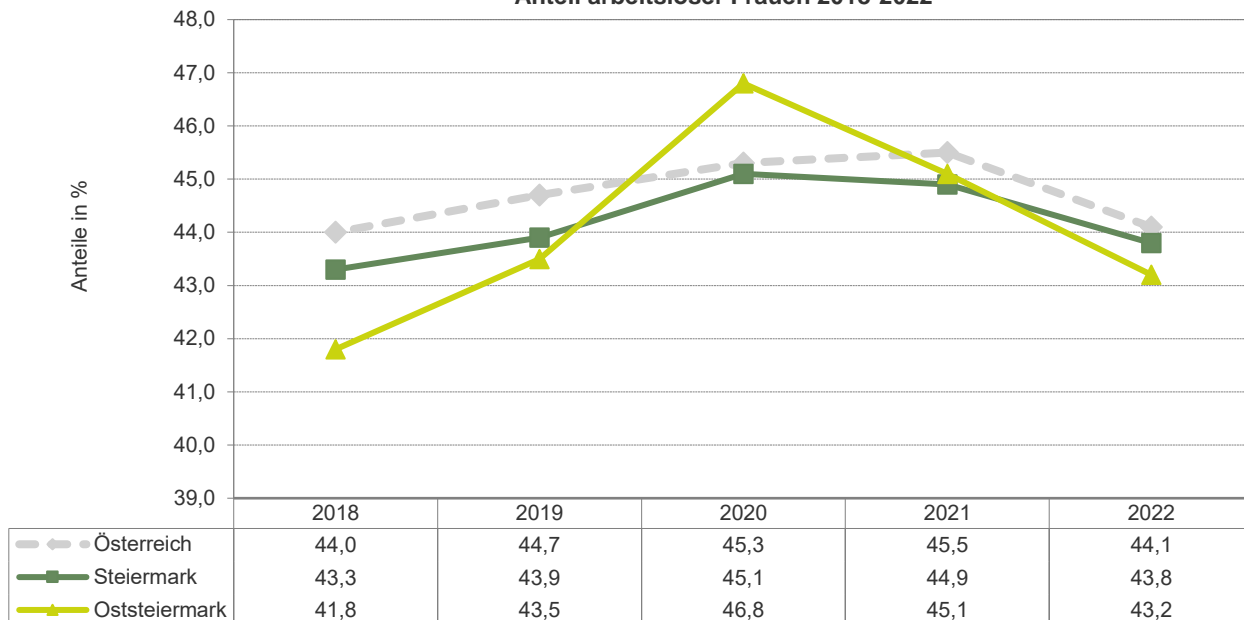


Soziale Struktur der Arbeitslosen 2022

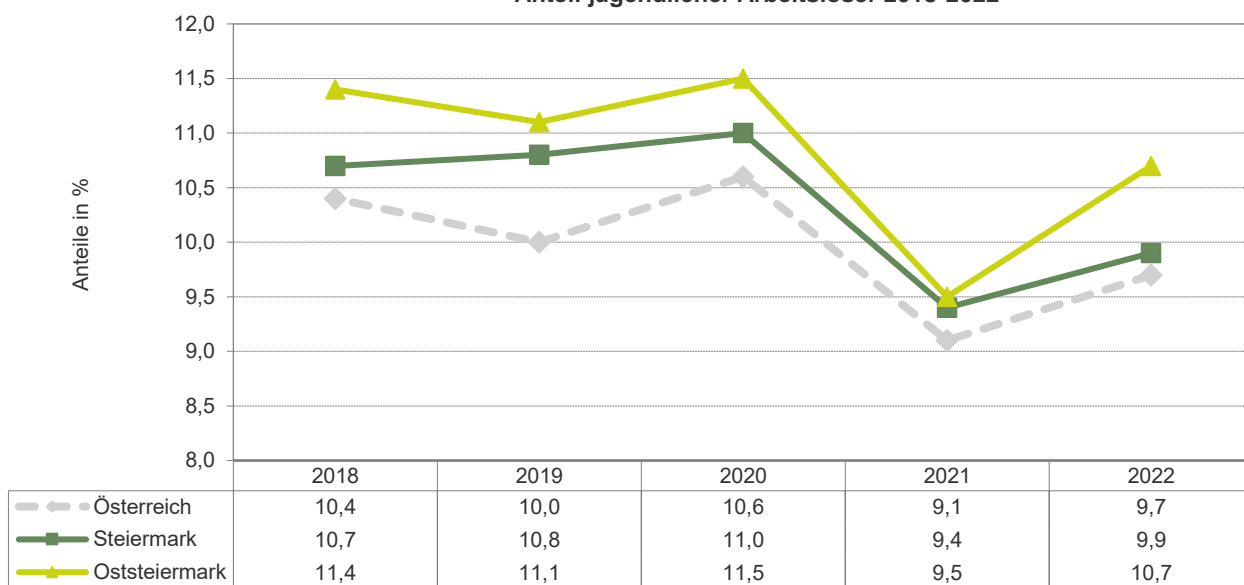
Anteile in %



Anteil arbeitsloser Frauen 2018-2022



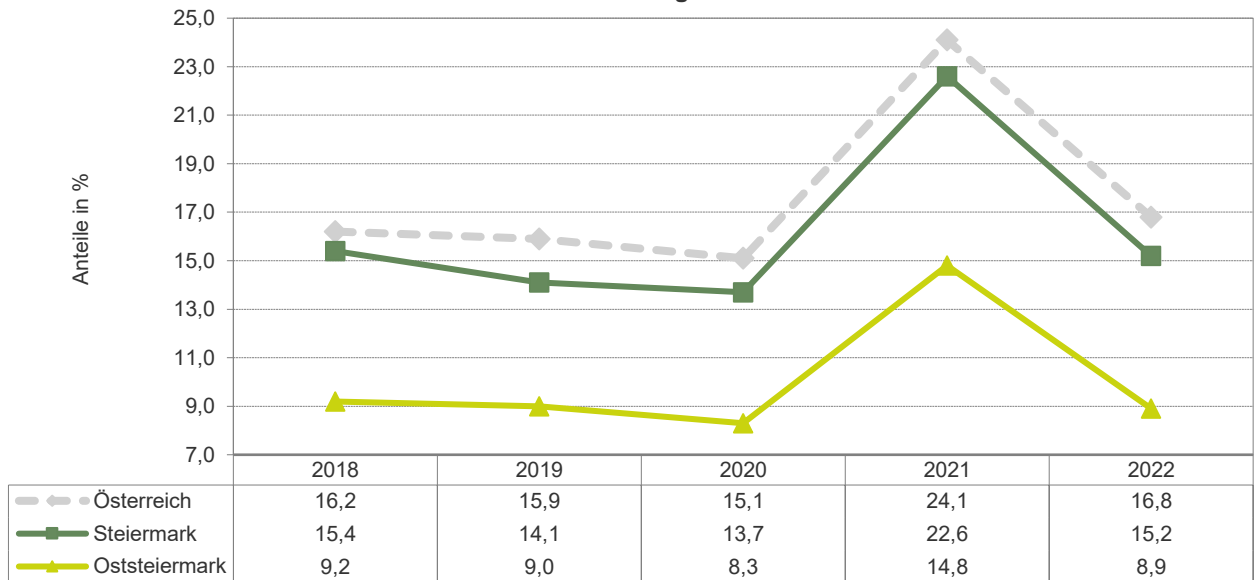
Anteil jugendlicher Arbeitsloser 2018-2022



Anteil älterer Arbeitsloser 2018-2022



Anteil der Langzeitarbeitslosen 2018-2022



Betriebe	Bundesland Steiermark (AT22)		Österreich (AT)
	NUTS-3-Region Oststeiermark (AT224)		
	AT224	AT22	AT
Arbeitgeberbetriebe			
Arbeitgeberbetriebe 2022	7.816	40.455	308.421
Veränderung seit 2018, absolut	231	533	5.913
Jährliche Entwicklung 2018 bis 2022, in %	0,8	0,3	0,5
Anteil an den Österreich-Arbeitgeberbetrieben 2022	2,53	13,12	100,00
Veränderung seit 2018, in %-Punkten	0,03	- 0,08	n.a.

Quelle: JR - POLICIES (Rohdaten: DVSV)

Betriebsgrößenklassen	AT224	AT22	AT
Anteil der unselbstständig Beschäftigten 2022, in %	100,0	100,0	100,0
in Kleinstbetrieben (1-9 Beschäftigte)	16,4	14,8	15,3
Veränderung seit 2018, in %-Punkten	- 1,6	- 0,5	- 0,5
in Kleinbetrieben (10-49 Beschäftigte)	26,1	22,0	21,5
Veränderung seit 2018, in %-Punkten	- 0,7	0,3	- 0,1
in Mittelbetrieben (50-249 Beschäftigte)	26,1	21,2	21,8
Veränderung seit 2018, in %-Punkten	- 0,1	0,0	0,0
in Großbetrieben (ab 250 Beschäftigte)	31,3	42,0	41,5
Veränderung seit 2018, in %-Punkten	2,5	0,2	0,7

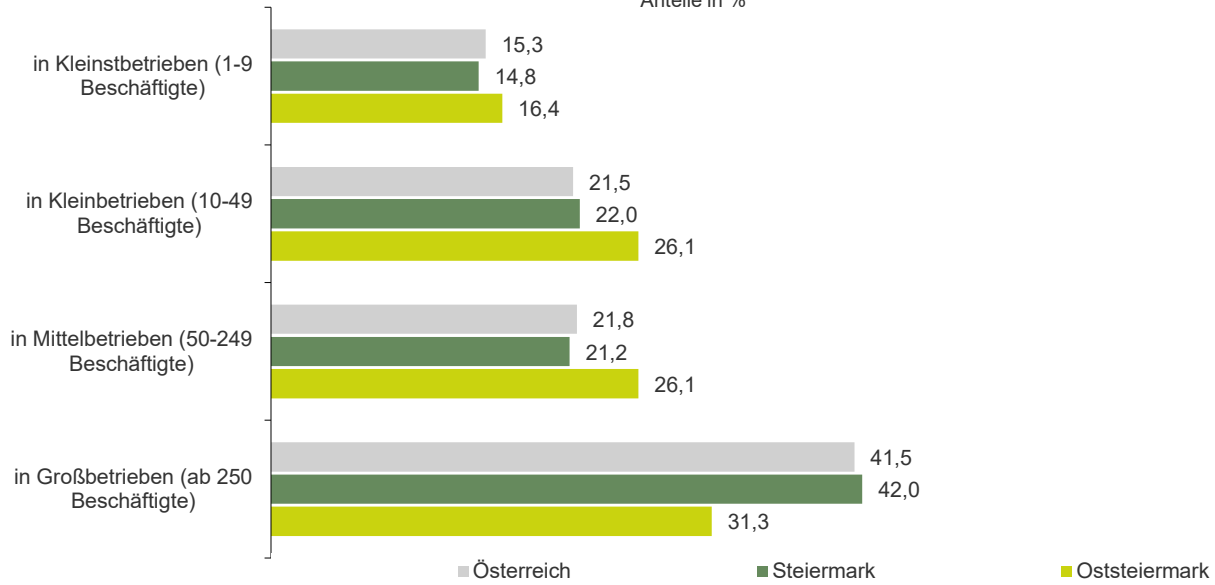
Quelle: JR - POLICIES (Rohdaten: DVSV)

Durchschnittliche Anzahl an Beschäftigten nach Betriebsgrößen	AT224	AT22	AT
Über alle Betriebsgrößenklassen 2022	12,2	13,2	12,5
in Kleinstbetrieben (1-9 Beschäftigte)	2,5	2,4	2,3
Veränderung seit 2018, in %	- 5,3	1,0	- 0,0
in Kleinbetrieben (10-49 Beschäftigte)	20,2	19,8	19,3
Veränderung seit 2018, in %	- 2,5	0,5	- 0,2
in Mittelbetrieben (50-249 Beschäftigte)	108,4	99,7	100,9
Veränderung seit 2018, in %	- 0,4	- 1,9	- 1,0
in Großbetrieben (ab 250 Beschäftigte)	854,4	813,3	870,7
Veränderung seit 2018, in %	- 10,9	0,5	2,0

Quelle: JR - POLICIES (Rohdaten: DVSV)

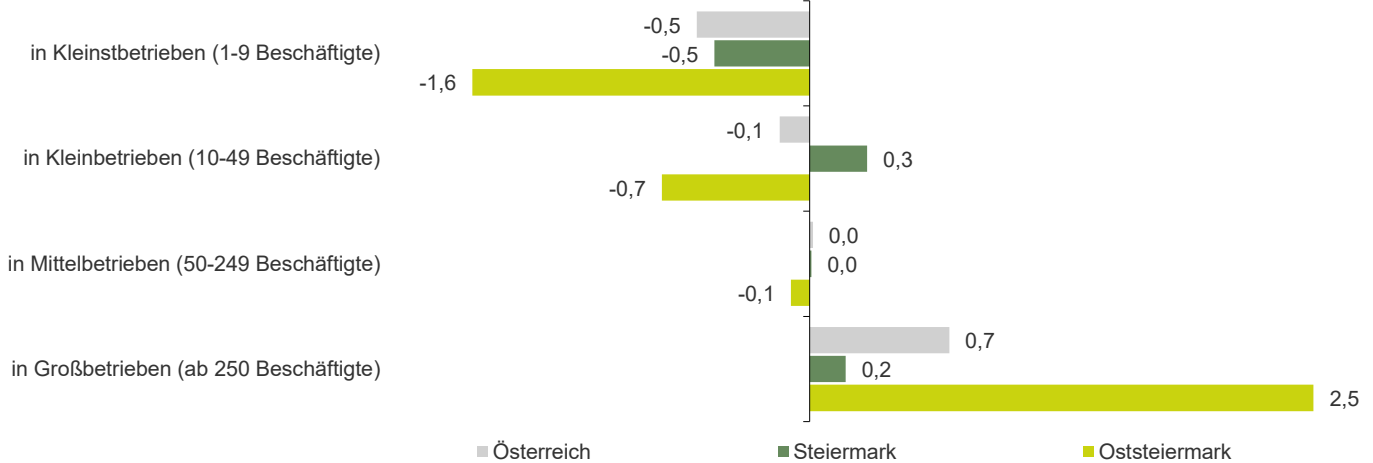
Beschäftigte nach Betriebsgrößenklassen 2022

Anteile in %



Anteilsveränderung 2018/2022

in %-Punkten



Betriebsdynamik	Bundesland Steiermark (AT22)		Österreich (AT)
	NUTS-3-Region Oststeiermark (AT224)		
	AT224	AT22	AT
Neugründungen innerhalb der Wirtschaftskammer			
Neugründungen (aktive Kammermitglieder) 2022*	1.413	5.907	39.370
Veränderung gegenüber 2021, absolut	- 34	- 287	- 1.381
Veränderung gegenüber 2021, in %	- 2,3	- 4,6	- 3,4
Ø Neugründungen 2018* bis 2021, absolut	1.446	6.016	39.506
Gründungsintensität: Neugründungen 2022*, in % des Bestandes 2021 (Mehrfachzählung)	7,4	7,0	6,7
Gründungsintensität: Neugründungen 2022*, in % des Bestandes 2021 (Einfachzählung)	n.v.	7,2	6,9

Quelle: Wirtschaftskammer Österreich, Wirtschaftskammer Steiermark; eigene Berechnungen JR - POLICIES, *vorläufige Werte, **Gebietsstand 2018.

Wirtschaftsstruktur	Bundesland Steiermark (AT22)		Österreich (AT)
	NUTS-3-Region Oststeiermark (AT224)		
Wirtschaftsstruktur 2022 - absolut	AT224	AT22	AT
Unselbstständig Beschäftigte	95.465	535.906	3.844.570
A PRIMÄRSEKTOR	2.223	5.704	25.981
B-F PRODUKTIONSSEKTOR	36.241	163.270	976.891
B Bergbau und Gewinnung von Steinen und Erden	322	1.263	5.662
C Herstellung von Waren	23.166	113.656	636.980
... davon Technologiebereich (20, 21, 26-30)	7.654	51.787	254.865
... 10-12 Nahrungs-, Futtermittel-, Getränkeherstellung u. Tabakverarb.	4.256	11.121	78.995
... 13-14 Textilien und Bekleidung	277	1.123	9.577
... 15 Leder, Lederwaren und Schuhe	992	1.228	2.830
... 16 Holz-, Flecht-, Korb- und Korkwaren (ohne Möbel)	1.660	4.974	31.274
... 17 Papier, Pappe und Waren daraus	739	4.592	16.357
... 18 Druckereierzeugnisse, Vervielfältigung von Datenträgern	159	764	8.126
... 19-21 Mineralölverarbeitung, chem. u. pharmazeut. Erzeugnisse	532	3.600	39.081
... 22 Gummi- und Kunststoffwaren	334	2.854	30.051
... 23 Glas u. Glaswaren, Keramik, Verarbeitung v. Steinen u. Erden	905	4.436	28.186
... 24 Metallerzeugung und -bearbeitung	407	10.392	37.155
... 25 Herstellung von Metallerzeugnissen	3.487	11.977	75.944
... 26-27 Elektrotechnik und Elektronik	3.678	17.577	77.603
... 28 Maschinenbau	1.845	15.061	90.872
... 29-30 Fahrzeugbau, sonstiger Fahrzeugbau	1.599	15.557	48.947
... 31-33 Möbel, sonst. Waren, Reparatur/Installation v. Maschinen	2.297	8.401	61.981
D-E Energie- und Wasserversorgung, Entsorgung u. Rückgewinnung	1.179	7.115	44.989
F Bauwesen	11.573	41.235	289.259
G-U DIENSTLEISTUNGSSEKTOR	57.001	366.932	2.841.699
G Handel, Reparatur	16.116	74.582	572.304
H Verkehr und Lagerei	3.864	24.880	200.072
I Beherbergung und Gastronomie	6.133	25.510	217.472
J Information und Kommunikation	613	12.543	117.173
K Finanz- und Versicherungsdienstleistungen	1.655	11.579	111.852
L-N Wirtschaftsdienste	9.392	62.041	485.366
... davon: Wissenschaftliche Dienstleistungen (69-75)	3.345	24.525	202.905
... 68 Grundstücks- und Wohnungswesen	481	4.998	43.783
... 69 Rechts- und Steuerberatung, Wirtschaftsprüfung	900	5.082	47.158
... 70 Verwalt./Führung v. Unternehm./Betrieben; Unternehmensberat.	687	4.849	55.063
... 71 Architektur/Ingenieurbüros; techn./physikal./chem. Untersuchung	1.198	8.361	51.757
... 72 Forschung und Entwicklung	212	3.616	20.571
... 73 Werbung und Marktforschung	192	1.305	18.698
... 74 Sonstige freiberufl./wissenschaftl./techn. Tätigkeiten	56	835	6.603
... 75 Veterinärwesen	100	477	3.054
... 77 Vermietung von beweglichen Sachen	193	969	9.362
... 78 Vermittlung und Überlassung von Arbeitskräften	4.025	18.275	102.382
... 79-82 sonstige Wirtschaftsdienste	1.348	13.275	126.934
O-Q Öffent. Verwaltung, Unterrichtsw., Gesundheits- u. Sozialwesen	17.024	140.000	1.009.984
R-U sonstige Dienstleistungen	2.205	15.797	127.476

Quelle: JR - POLICIES (Rohdaten: DVSV)

Wirtschaftsstruktur	Bundesland Steiermark (AT22)		Österreich (AT)
	NUTS-3-Region Oststeiermark (AT224)	AT22	AT
Wirtschaftsstruktur 2022 - anteilig	AT224	AT22	AT
Unselbstständig Beschäftigte	100,0	100,0	100,0
A PRIMÄRSEKTOR	2,3	1,1	0,7
B-F PRODUKTIONSSEKTOR	38,0	30,5	25,4
B Bergbau und Gewinnung von Steinen und Erden	0,9	0,8	0,6
C Herstellung von Waren	63,9	69,6	65,2
... davon Technologiebereich (20, 21, 26-30)	33,0	45,6	40,0
... 10-12 Nahrungs-, Futtermittel-, Getränkeherstellung u. Tabakverarb.	18,4	9,8	12,4
... 13-14 Textilien und Bekleidung	1,2	1,0	1,5
... 15 Leder, Lederwaren und Schuhe	4,3	1,1	0,4
... 16 Holz-, Flecht-, Korb- und Korkwaren (ohne Möbel)	7,2	4,4	4,9
... 17 Papier, Pappe und Waren daraus	3,2	4,0	2,6
... 18 Druckereierzeugnisse, Vervielfältigung von Datenträgern	0,7	0,7	1,3
... 19-21 Mineralölverarbeitung, chem. u. pharmazeut. Erzeugnisse	2,3	3,2	6,1
... 22 Gummi- und Kunststoffwaren	1,4	2,5	4,7
... 23 Glas u. Glaswaren, Keramik, Verarbeitung v. Steinen u. Erden	3,9	3,9	4,4
... 24 Metallerzeugung und -bearbeitung	1,8	9,1	5,8
... 25 Herstellung von Metallerzeugnissen	15,1	10,5	11,9
... 26-27 Elektrotechnik und Elektronik	15,9	15,5	12,2
... 28 Maschinenbau	8,0	13,3	14,3
... 29-30 Fahrzeugbau, sonstiger Fahrzeugbau	6,9	13,7	7,7
... 31-33 Möbel, sonst. Waren, Reparatur/Installation v. Maschinen	9,9	7,4	9,7
D-E Energie- und Wasserversorgung, Entsorgung u. Rückgewinnung	3,3	4,4	4,6
F Bauwesen	31,9	25,3	29,6
G-U DIENSTLEISTUNGSSEKTOR	59,7	68,5	73,9
G Handel, Reparatur	28,3	20,3	20,1
H Verkehr und Lagerei	6,8	6,8	7,0
I Beherbergung und Gastronomie	10,8	7,0	7,7
J Information und Kommunikation	1,1	3,4	4,1
K Finanz- und Versicherungsdienstleistungen	2,9	3,2	3,9
L-N Wirtschaftsdienste	16,5	16,9	17,1
... davon: Wissenschaftliche Dienstleistungen (69-75)	35,6	39,5	41,8
... 68 Grundstücks- und Wohnungswesen	5,1	8,1	9,0
... 69 Rechts- und Steuerberatung, Wirtschaftsprüfung	9,6	8,2	9,7
... 70 Verwalt./Führung v. Unternehm./Betrieben; Unternehmensberat.	7,3	7,8	11,3
... 71 Architektur/Ingenieurbüros; techn./physikal./chem. Untersuchung	12,8	13,5	10,7
... 72 Forschung und Entwicklung	2,3	5,8	4,2
... 73 Werbung und Marktforschung	2,0	2,1	3,9
... 74 Sonstige freiberufl./wissenschaftl./techn. Tätigkeiten	0,6	1,3	1,4
... 75 Veterinärwesen	1,1	0,8	0,6
... 77 Vermietung von beweglichen Sachen	2,1	1,6	1,9
... 78 Vermittlung und Überlassung von Arbeitskräften	42,9	29,5	21,1
... 79-82 sonstige Wirtschaftsdienste	14,4	21,4	26,2
O-Q Öffent. Verwaltung, Unterrichtsw., Gesundheits- u. Sozialwesen	29,9	38,2	35,5
R-U sonstige Dienstleistungen	3,9	4,3	4,5

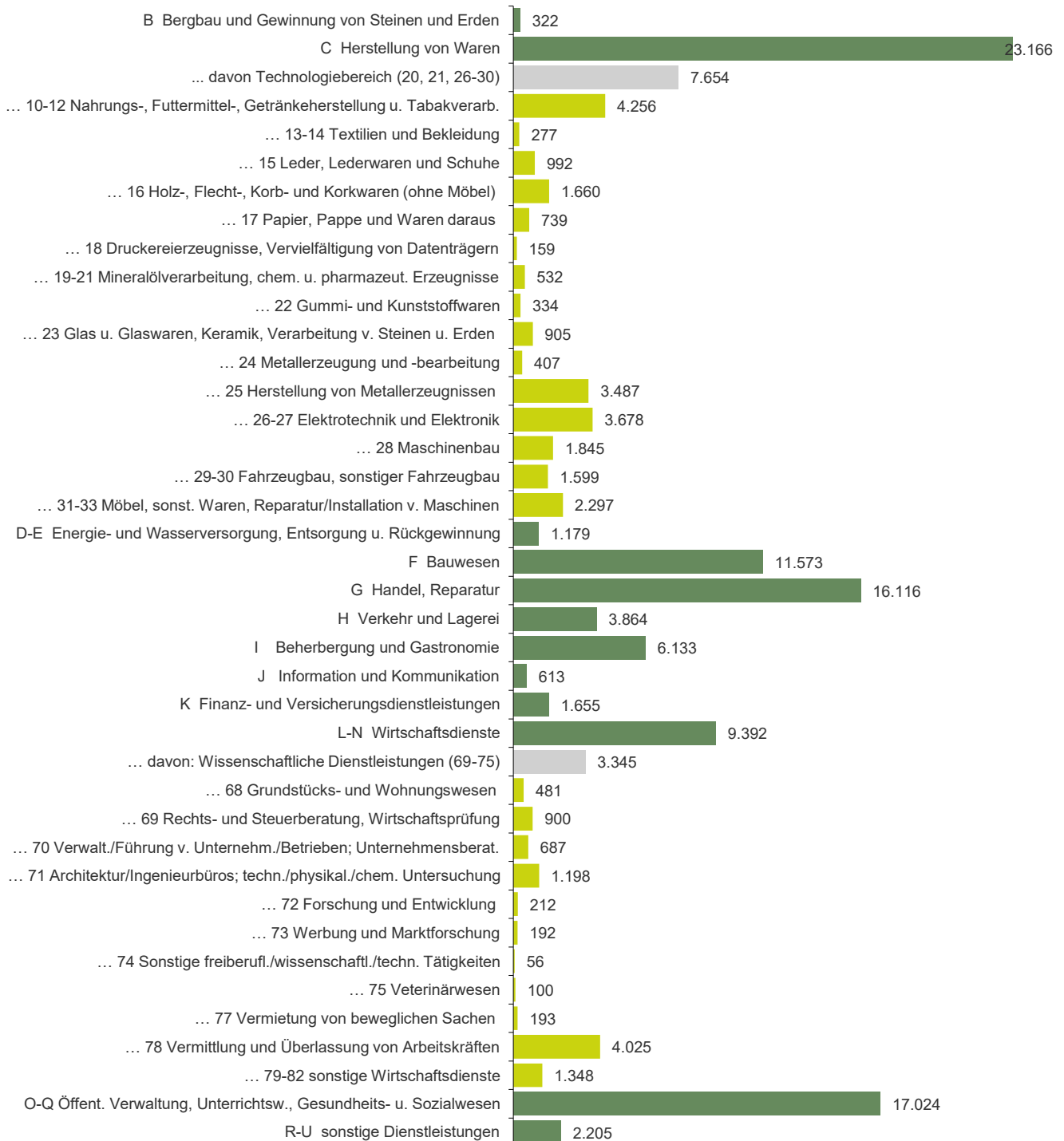
Quelle: JR - POLICIES (Rohdaten: DVSV)

Unselbstständig Beschäftigte 2022 - NUTS-3-Region Oststeiermark (AT224)
nach Sektoren (ÖNACE 2008)
Primär (A), Sekundär (B-F), Tertiär (G-U)

(A) 2.223

(B-F)
36.241(G-U)
57.001

Sekundär- und Tertiärsektor nach Branchen



Veränderung Wirtschaftsstruktur	Bundesland Steiermark (AT22)		Österreich (AT)
	NUTS-3-Region Oststeiermark (AT224)		
	AT224	AT22	AT
Ø Jährliche Entwicklung 2018 bis 2022, in %			
Unselbstständig Beschäftigte	1,6	1,1	1,2
A PRIMÄRSEKTOR	3,0	1,7	1,4
B-F PRODUKTIONSSEKTOR	1,3	1,7	1,3
B Bergbau und Gewinnung von Steinen und Erden	6,3	1,3	- 1,3
C Herstellung von Waren	0,3	1,1	0,7
... davon Technologiebereich (20, 21, 26-30)	2,2	3,2	2,0
... 10-12 Nahrungs-, Futtermittel-, Getränkeherstellung u. Tabakverarb.	2,3	0,8	0,4
... 13-14 Textilien und Bekleidung	- 10,3	- 3,2	- 3,7
... 15 Leder, Lederwaren und Schuhe	- 12,2	- 9,4	- 6,4
... 16 Holz-, Flecht-, Korb- und Korkwaren (ohne Möbel)	0,4	- 1,3	1,1
... 17 Papier, Pappe und Waren daraus	2,6	0,0	- 0,1
... 18 Druckereierzeugnisse, Vervielfältigung von Datenträgern	- 0,5	- 1,6	- 4,7
... 19-21 Mineralölverarbeitung, chem. u. pharmazeut. Erzeugnisse	22,3	7,1	3,3
... 22 Gummi- und Kunststoffwaren	1,1	0,3	- 0,2
... 23 Glas u. Glaswaren, Keramik, Verarbeitung v. Steinen u. Erden	1,5	- 1,4	- 1,0
... 24 Metallerzeugung und -bearbeitung	- 3,7	- 1,5	- 0,4
... 25 Herstellung von Metallerzeugnissen	- 0,5	0,1	0,3
... 26-27 Elektrotechnik und Elektronik	1,6	5,9	2,6
... 28 Maschinenbau	1,5	2,7	2,0
... 29-30 Fahrzeugbau, sonstiger Fahrzeugbau	0,2	0,2	0,5
... 31-33 Möbel, sonst. Waren, Reparatur/Installation v. Maschinen	0,3	1,5	0,2
D-E Energie- und Wasserversorgung, Entsorgung u. Rückgewinnung	3,2	2,3	1,5
F Bauwesen	3,1	3,2	2,6
G-U DIENSTLEISTUNGSSEKTOR	1,7	0,9	1,2
G Handel, Reparatur	1,5	1,0	1,1
H Verkehr und Lagerei	1,0	0,7	0,1
I Beherbergung und Gastronomie	1,1	1,0	0,1
J Information und Kommunikation	6,0	5,8	4,9
K Finanz- und Versicherungsdienstleistungen	0,3	- 0,6	- 0,4
L-N Wirtschaftsdienste	4,0	0,5	2,1
... davon: Wissenschaftliche Dienstleistungen (69-75)	6,4	- 0,4	3,2
... 68 Grundstücks- und Wohnungswesen	6,0	1,8	1,2
... 69 Rechts- und Steuerberatung, Wirtschaftsprüfung	5,2	2,4	2,1
... 70 Verwalt./Führung v. Unternehm./Betrieben; Unternehmensberat.	8,1	7,7	6,0
... 71 Architektur/Ingenieurbüros; techn./physikal./chem. Untersuchung	4,7	- 6,9	1,3
... 72 Forschung und Entwicklung	19,2	4,4	7,6
... 73 Werbung und Marktforschung	11,1	- 3,5	- 0,2
... 74 Sonstige freiberufl./wissenschaftl./techn. Tätigkeiten	- 1,7	7,9	2,6
... 75 Veterinärwesen	5,7	6,2	7,0
... 77 Vermietung von beweglichen Sachen	3,4	1,6	0,6
... 78 Vermittlung und Überlassung von Arbeitskräften	1,9	- 0,0	0,9
... 79-82 sonstige Wirtschaftsdienste	4,3	2,4	1,8
O-Q Öffent. Verwaltung, Unterrichtsw., Gesundheits- u. Sozialwesen	1,9	1,0	1,4
R-U sonstige Dienstleistungen	- 3,5	- 1,1	- 0,5

Quelle: JR - POLICIES (Rohdaten: DVSV)

Veränderung Wirtschaftsstruktur	Österreich (AT)		
	Bundesland Steiermark (AT22)		AT
	NUTS-3-Region Oststeiermark (AT224)	AT22	
Strukturwandel 2022: Veränderung gegenüber 2018, in %-Punkten	AT224	AT22	AT
Beschäftigungsanteil 2022 – Beschäftigungsanteil 2018	0,0	0,0	0,0
A PRIMÄRSEKTOR	0,1	0,0	0,0
B-F PRODUKTIONSSEKTOR	- 0,5	0,7	0,0
B Bergbau und Gewinnung von Steinen und Erden	0,2	- 0,0	- 0,1
C Herstellung von Waren	- 2,6	- 1,5	- 1,4
... davon Technologiebereich (20, 21, 26-30)	2,5	3,5	2,0
... 10-12 Nahrungs-, Futtermittel-, Getränkeherstellung u. Tabakverarb.	1,5	- 0,1	- 0,2
... 13-14 Textilien und Bekleidung	- 0,7	- 0,2	- 0,3
... 15 Leder, Lederwaren und Schuhe	- 3,0	- 0,6	- 0,2
... 16 Holz-, Flecht-, Korb- und Korkwaren (ohne Möbel)	0,1	- 0,4	0,1
... 17 Papier, Pappe und Waren daraus	0,3	- 0,2	- 0,1
... 18 Druckereierzeugnisse, Vervielfältigung von Datenträgern	- 0,0	- 0,1	- 0,3
... 19-21 Mineralölverarbeitung, chem. u. pharmazeut. Erzeugnisse	1,3	0,6	0,6
... 22 Gummi- und Kunststoffwaren	0,0	- 0,1	- 0,2
... 23 Glas u. Glaswaren, Keramik, Verarbeitung v. Steinen u. Erden	0,2	- 0,4	- 0,3
... 24 Metallerzeugung und -bearbeitung	- 0,3	- 1,0	- 0,3
... 25 Herstellung von Metallerzeugnissen	- 0,5	- 0,5	- 0,2
... 26-27 Elektrotechnik und Elektronik	0,9	2,6	0,9
... 28 Maschinenbau	0,4	0,8	0,7
... 29-30 Fahrzeugbau, sonstiger Fahrzeugbau	- 0,0	- 0,5	- 0,1
... 31-33 Möbel, sonst. Waren, Reparatur/Installation v. Maschinen	- 0,0	0,1	- 0,2
D-E Energie- und Wasserversorgung, Entsorgung u. Rückgewinnung	0,2	0,1	0,0
F Bauwesen	2,2	1,4	1,5
G-U DIENSTLEISTUNGSSEKTOR	0,3	- 0,7	- 0,0
G Handel, Reparatur	- 0,2	0,1	- 0,1
H Verkehr und Lagerei	- 0,2	- 0,0	- 0,3
I Beherbergung und Gastronomie	- 0,3	0,0	- 0,3
J Information und Kommunikation	0,2	0,6	0,6
K Finanz- und Versicherungsdienstleistungen	- 0,2	- 0,2	- 0,3
L-N Wirtschaftsdienste	1,4	- 0,3	0,6
... davon: Wissenschaftliche Dienstleistungen (69-75)	3,1	- 1,4	1,8
... 68 Grundstücks- und Wohnungswesen	0,4	0,4	- 0,3
... 69 Rechts- und Steuerberatung, Wirtschaftsprüfung	0,4	0,6	0,0
... 70 Verwalt./Führung v. Unternehm./Betrieben; Unternehmensberat.	1,0	1,9	1,6
... 71 Architektur/Ingenieurbüros; techn./physikal./chem. Untersuchung	0,3	- 4,9	- 0,3
... 72 Forschung und Entwicklung	0,9	0,8	0,8
... 73 Werbung und Marktforschung	0,5	- 0,4	- 0,4
... 74 Sonstige freiberufl./wissenschaftl./techn. Tätigkeiten	- 0,2	0,3	0,0
... 75 Veterinärwesen	0,1	0,2	0,1
... 77 Vermietung von beweglichen Sachen	- 0,1	0,1	- 0,1
... 78 Vermittlung und Überlassung von Arbeitskräften	- 3,6	- 0,6	- 1,0
... 79-82 sonstige Wirtschaftsdienste	0,2	1,6	- 0,4
O-Q Öffent. Verwaltung, Unterrichtsw., Gesundheits- u. Sozialwesen	0,2	0,2	0,2
R-U sonstige Dienstleistungen	- 0,9	- 0,4	- 0,3

Quelle: JR - POLICIES (Rohdaten: DVSV)

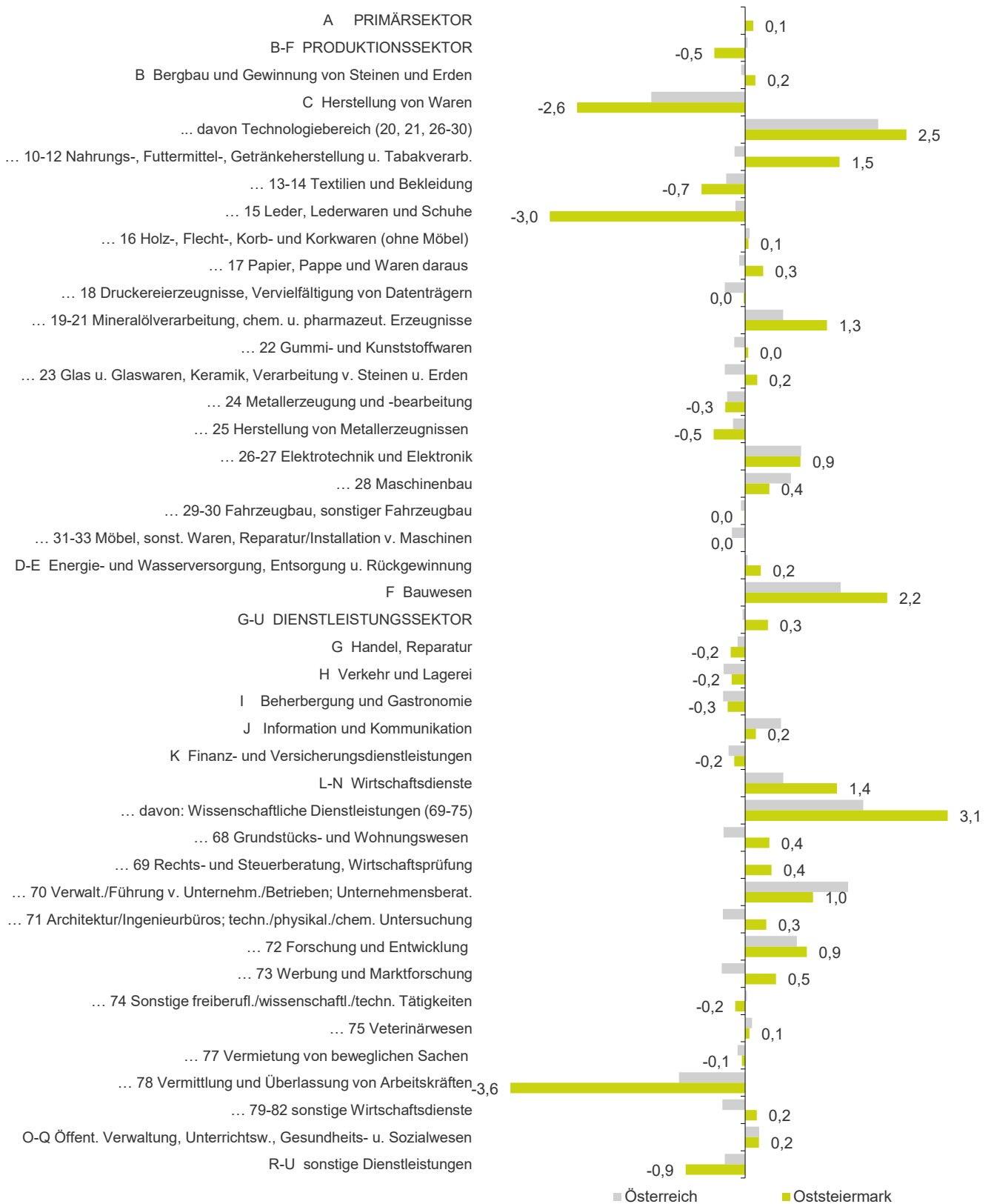
Strukturwandel 2022

Beschäftigungsanteile 2022 minus 2018, in %-Punkten



Strukturwandel 2022

Beschäftigungsanteile 2022 minus 2018, in %-Punkten



Tourismus	Bundesland Steiermark (AT22)		Österreich (AT)
	NUTS-3-Region Oststeiermark (AT224)		
	AT224	AT22	AT
Nächtigungen			
Nächtigungen 2022, im Kalenderjahr	2.956.629	13.014.627	136.912.168
Veränderung seit 2018, absolut	- 58.585	- 45.583	- 12.907.214
Jährliche Entwicklung 2018 bis 2022, in %	- 0,5	- 0,1	- 2,2
Anteil an den Österreich-Nächtigungen	2,16	9,51	100,00
Veränderung seit 2018, in %-Punkten	0,15	0,79	n.a.

Quelle: Statistik Austria, eigene Berechnungen JR - POLICIES

Nächtigungen nach Herkunft	AT224	AT22	AT
Nächtigungen von Ausländern 2022, im Kalenderjahr	332.990	5.303.602	98.031.102
Jährliche Entwicklung 2018 bis 2022, in %	- 2,1	- 0,3	- 2,9
Anteil der Nächtigungen von Ausländern 2022, in %	11,3	40,8	71,6
Veränderung seit 2018, in %-Punkten	- 0,8	- 0,4	- 2,1
Nächtigungen von Inländern 2022, im Kalenderjahr	2.623.639	7.711.025	38.881.066
Jährliche Entwicklung 2018 bis 2022, in %	- 0,3	0,1	- 0,3

Quelle: Statistik Austria, eigene Berechnungen JR - POLICIES

Nächtigungen in Hotelbetrieben	AT224	AT22	AT
Nächtigungen 2022 in Hotelbetrieben	2.275.293	7.678.386	82.394.651
Jährliche Entwicklung 2018 bis 2022, in %	- 0,3	- 1,1	- 3,2
Anteil an den Gesamtnächtigungen	77,0	59,0	60,2
Veränderung seit 2018, in %-Punkten	0,5	- 2,3	- 2,5
davon: ... in 5/4-Stern-Betrieben 2022	71,3	55,6	58,8
Veränderung seit 2018, in %-Punkten	0,3	1,1	2,4
...in 3-Stern-Betrieben 2022	26,1	37,3	30,8
Veränderung seit 2018, in %-Punkten	0,3	- 0,8	- 1,5
...in 2/1-Stern-Betrieben 2022	2,6	7,1	10,4
Veränderung seit 2018, in %-Punkten	- 0,6	- 0,3	- 0,9

Quelle: Statistik Austria, eigene Berechnungen JR - POLICIES

Nächtigungen nach Fremdenverkehrsjahr	AT224	AT22	AT
Nächtigungen in der Wintersaison 2021/2022 (1.11. - 30.4.)	948.568	4.722.399	52.727.012
Jährliche Entwicklung 2017/2018 bis 2021/2022, in %	- 5,9	- 5,3	- 7,4
Anteil der Nächtigungen in der Wintersaison 2021/2022, in %	33,5	37,6	40,4
Veränderung seit 2017/2018, in %-Punkten	- 6,8	- 7,5	- 8,0
Nächtigungen in der Sommersaison 2022 (1.5. - 31.10.)	1.884.733	7.837.608	77.891.412
Jährliche Entwicklung 2018 bis 2022, in %	1,2	2,3	0,4

Quelle: Statistik Austria, eigene Berechnungen JR - POLICIES

Nächtigungsdichte (Nächtigungen pro Einwohner)	AT224	AT22	AT
Nächtigungsdichte 2022, gesamt	11	10	15
...davon im Winterhalbjahr (1.11. - 30.4.)	4	4	6
...davon im Sommerhalbjahr (1.5. - 31.10.)	7	6	9

Quelle: Statistik Austria, eigene Berechnungen JR - POLICIES

Aufenthaltsdauer (Nächtigungen pro Ankunft)	AT224	AT22	AT
Aufenthaltsdauer 2022, gesamt	3	3	4
Veränderung seit 2018	0	0	0
...Aufenthaltsdauer 2022, Winterhalbjahr (1.11. - 30.4.)	3	4	4
Veränderung seit 2018	0	0	0
...Aufenthaltsdauer 2022, Sommerhalbjahr (1.5. - 31.10.)	3	3	3
Veränderung seit 2018	- 0	0	0

Quelle: Statistik Austria, eigene Berechnungen JR - POLICIES

<u>Tourismus</u>	Bundesland Steiermark (AT22)		Österreich (AT)
	NUTS-3-Region Oststeiermark (AT224)		
	AT224	AT22	AT
Hotelbetriebe nach Kategorien (Stichtag: 31. 8.)			
Hotelbetriebe 2022	330	1.408	11.240
Veränderung seit 2018, in %	- 3,2	- 4,3	- 6,4
davon: ...5/4-Stern-Betriebe 2022	80	271	2.813
Veränderung seit 2018, in %	1,3	5,4	2,1
...3-Stern-Betriebe 2022	174	777	4.791
Veränderung seit 2018, in %	- 3,9	- 3,0	- 6,2
...2/1-Stern-Betriebe 2022	76	360	3.636
Veränderung seit 2018, in %	- 6,2	- 13,0	- 12,2

Quelle: Statistik Austria, eigene Berechnungen JR - POLICIES

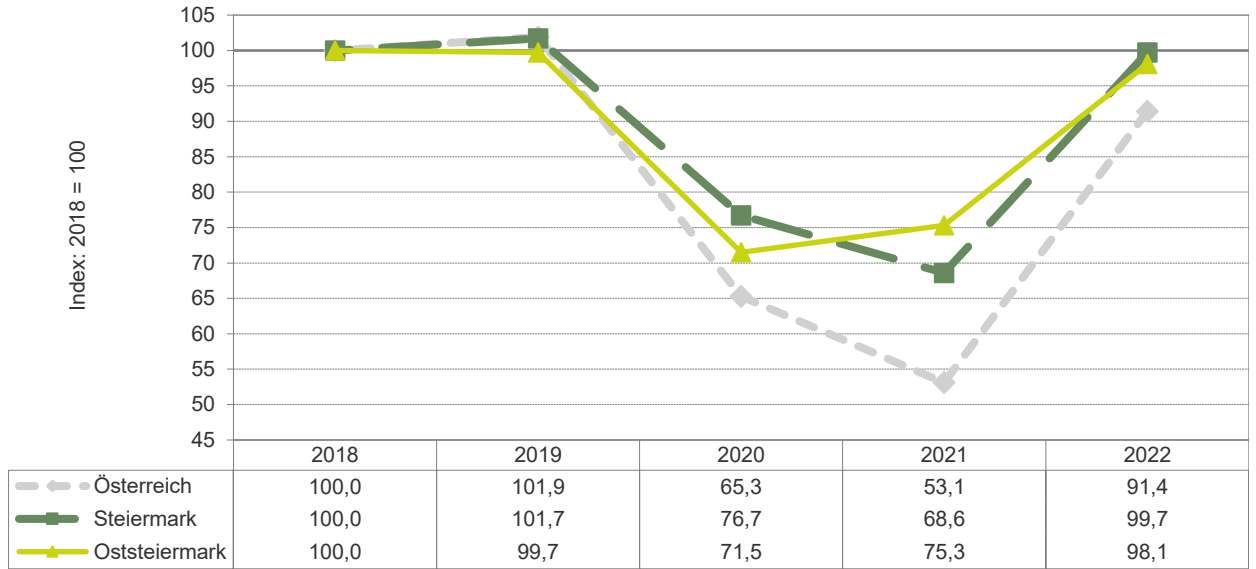
Betten in Hotelbetrieben nach Kategorien (Stichtag: 31. 8.)	AT224	AT22	AT
Betten in Hotelbetrieben 2022	14.780	60.194	606.442
Veränderung seit 2018, in %	- 1,6	1,5	- 0,1
davon: ...in 5/4-Stern-Betrieben 2022	7.489	24.614	297.697
Veränderung seit 2018, in %	0,2	5,3	4,1
...in 3-Stern-Betrieben 2022	5.864	27.690	212.011
Veränderung seit 2018, in %	- 2,3	0,9	- 3,1
...in 2/1-Stern-Betrieben 2022	1.427	7.890	96.734
Veränderung seit 2018, in %	- 7,4	- 7,0	- 5,8

Quelle: Statistik Austria, eigene Berechnungen JR - POLICIES

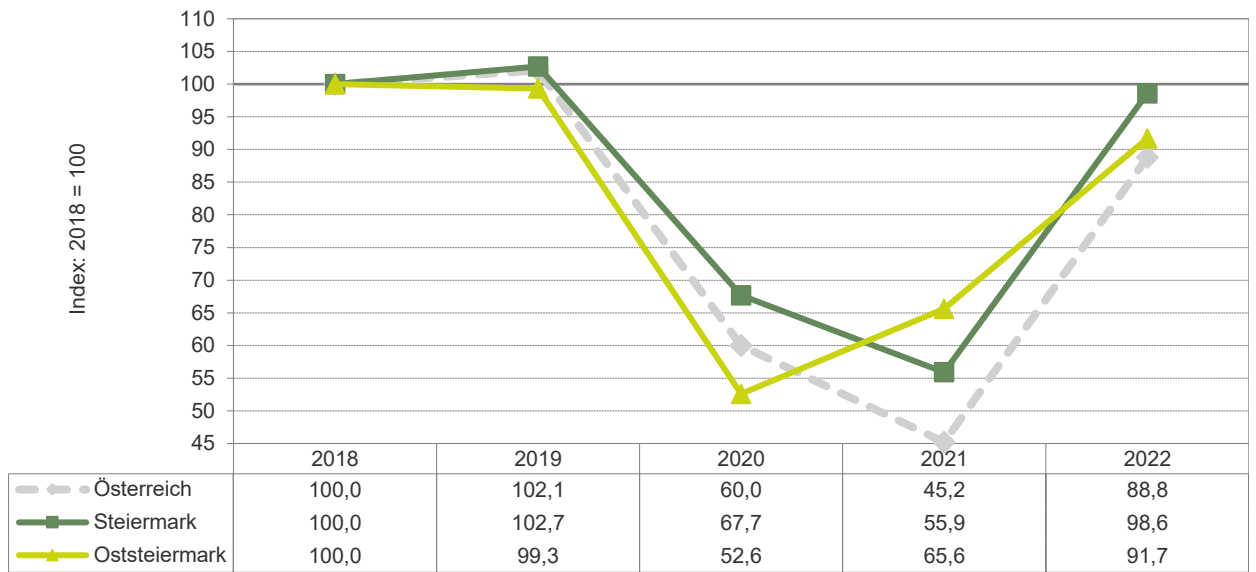
Betten-Auslastung in Hotelbetr. nach Kategorien (Stichtag: 31. 8.)	AT224	AT22	AT
Vollbelegungstage in Hotelbetrieben 2022	154	128	136
Veränderung seit 2018, in %	0,3	- 5,6	- 12,1
davon: ...in 5/4-Stern-Betrieben 2022	217	173	163
Veränderung seit 2018, in %	- 0,9	- 7,1	- 12,1
...in 3-Stern-Betrieben 2022	101	103	120
Veränderung seit 2018, in %	2,2	- 7,1	- 13,8
...in 2/1-Stern-Betrieben 2022	42	69	88
Veränderung seit 2018, in %	- 14,4	- 1,0	- 14,0

Quelle: Statistik Austria, eigene Berechnungen JR - POLICIES

Entwicklung der Tourismuskäufungen 2018-2022



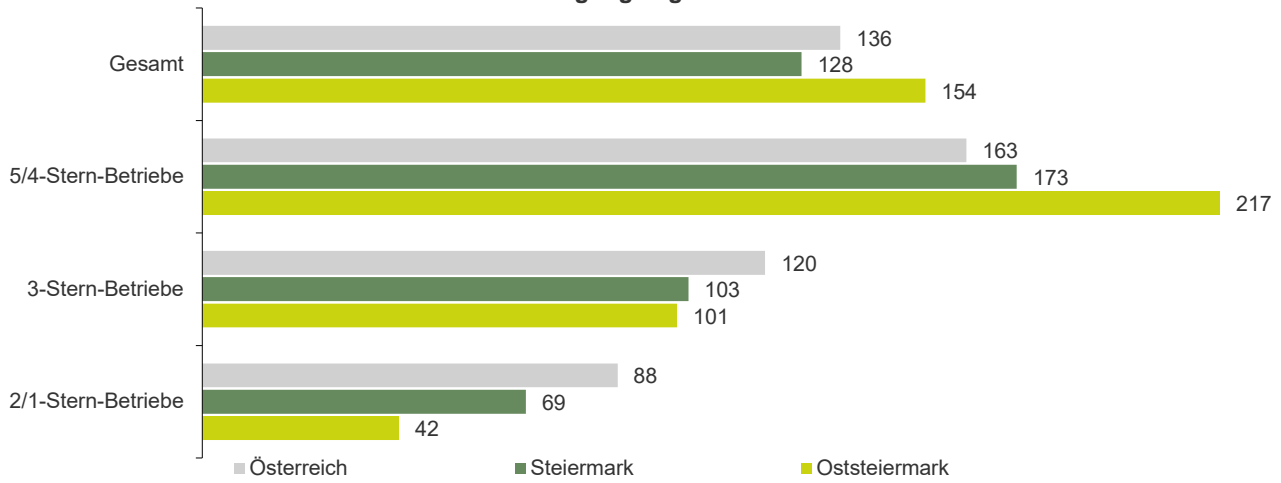
Entwicklung der Tourismuskäufungen - Ausländer 2018-2022



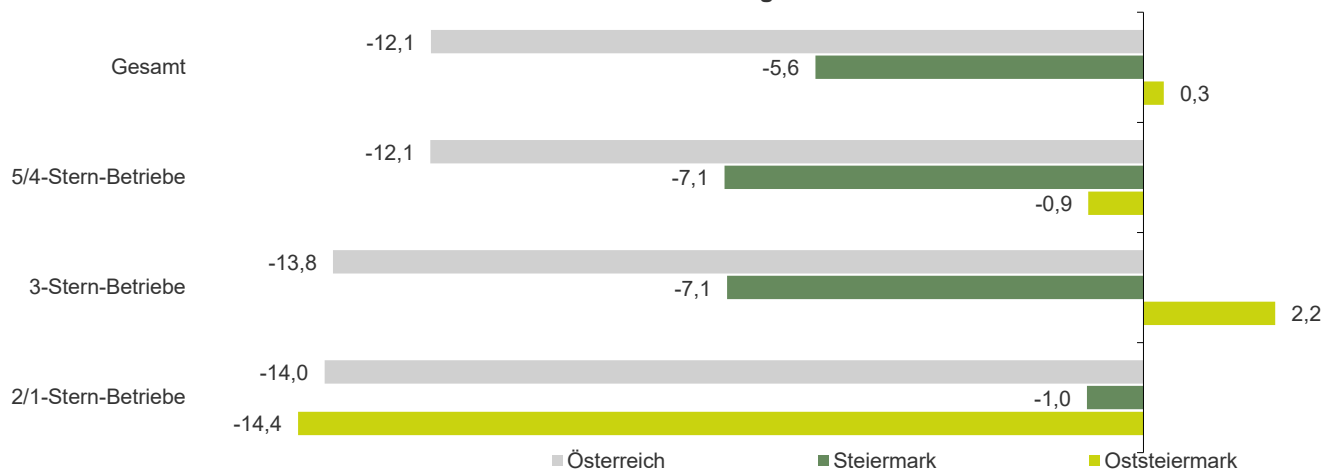
Entwicklung der Tourismuskäufungen - Inländer 2018-2022



Vollbelegungstage in Hotelbetrieben 2022



Veränderung seit 2018 in %



Wirtschaftskraft

Österreich (AT)

NUTS-3-Region Oststeiermark (AT224)	Bundesland Steiermark (AT22)		AT
	AT224	AT22	
Bruttomedianeinkommen			
Monatliches Bruttomedianeinkommen 2021, in €	2.401	2.859	2.898
Jährliche Entwicklung 2017 bis 2021, in %	1,9	3,1	3,1
Index Bruttomedianeinkommen (Österreich 2017=100)	93	111	113
Veränderung seit 2017, in Index-Punkten	6,9	12,7	12,8
Bruttomedianeinkommen Frauen 2021, in €	1.854	2.260	2.356
Index Bruttomedianeinkommen (Österreich 2017=100)	89	109	114
Veränderung seit 2017, in Index-Punkten	8,4	16,9	13,7
Bruttomedianeinkommen Männer 2021, in €	2.845	3.277	3.317
Index Bruttomedianeinkommen (Österreich 2017=100)	96	110	111
Veränderung seit 2017, in Index-Punkten	6,0	10,4	11,3

Quelle: DVSV; eigene Berechnungen JR - POLICIES

	AT224	AT22	AT
Hohe und Niedrige Einkommen			
20 % verdienten 2021 weniger als ... €	1.594	1.782	1.826
Jährliche Entwicklung 2017 bis 2021, in %	3,2	4,1	3,8
20 % verdienten 2021 mehr als ... €	3.564	4.190	4.373
Jährliche Entwicklung 2017 bis 2021, in %	2,6	2,6	2,8

Quelle: DVSV; eigene Berechnungen JR - POLICIES

	AT224	AT22	AT
Steuerkraft-Kopfquote			
Steuerkraft-Kopfquote 2021, in €	1.330	1.552	n.a.
Jährliche Entwicklung 2017 bis 2021, in %	2,5	2,5	n.a.

Quelle: Landesstatistik Steiermark; eigene Berechnungen JR - POLICIES

