

West- und Südsteiermark (AT225)

WIBIS Steiermark

Factsheet NUTS-3-Profil

Autoren: Beate Friedl, Dominik Janisch, Christina Kaltenecker, Nicholas Katz, Eric Kirschner, Andreas Niederl, Simon Sarcletti

LÄNDLICHE PRÄGUNG :: HOHE DIVERSIFIZIERUNG :: IMPULS KORALMBAHN

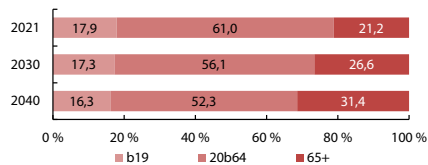


Bevölkerung

Demografie 2021

	AT225	Stmk.	Rang ¹
Einwohner (01.01.2021)	197.112	1.247.077	3
Trend Ø2017-2021	0,2 %	0,2 %	2
Prognose 2021-2030	1,1 %	1,4 %	2
Bevölkerungsanteil	15,8 %	100,0 %	3
Geburtenquote ²	8,4	8,8	3
Sterbequote ²	11,8	11,6	4
Wanderquote ²	5,7	3,4	1
Katasterfläche [km ²]	2.292	16.399	5
Flächenanteil	14,0 %	100,0 %	5
Anteil Dauersiedlungsraum	48 %	32 %	3
Einwohner / km ² Dauersiedl.	181	239	3

Bevölkerungsprognose nach Altersgruppen (in %)



Bildungsstand der Bevölkerung (25-64 Jahre) 2019

Anteile in %	AT225	Stmk.	Rang
max. Pflichtschule	15,1	15,1	4
Lehre bzw. Meisterprüfung	45,0	38,3	2
Fachschule ohne Matura	16,2	14,3	4
Matura	13,6	15,2	3
Universität, Akademie, FH	10,1	17,0	4

Einkommen 2020

in €	AT225	Stmk.	Rang
Bruttomedianeinkommen	2.666	2.787	4
Frauen	1.947	2.109	5
Männer	3.031	3.230	4
Hohe/Niedrige Einkommen			
20% verdienten weniger als	1.693	1.695	5
20% verdienten mehr als	3.830	4.106	4

- Reihung der 6 NUTS-3-Regionen. Mit Ausnahme der Arbeitsmarktdaten absteigend (höchster Wert entspricht Rang 1).
- Geburten, Todesfälle, Wanderungen je Tsd. Einwohner, Vorjahr.
- Arbeitsmarktdaten sind aufsteigend gereiht (niedrigster Wert entspricht Rang 1).
- Anzahl der Betriebe bezogen auf den Hauptstandort.
- Anteil der unselbstständig Beschäftigten, welcher in der jeweiligen Betriebsgrößenklasse tätig ist.
- ÖNACE Abschnitt C: Herstellung von Waren
- ÖNACE Abschnitte: J, K, 69-75
- Nächtigungen je Einwohner.
- vorläufige Werte.

Quellen: AMS, DVS, ÖROK, Statistik Austria, WK; Berechnungen und Darstellung JR-POLICIES.

Stand: April 2022

Im Auftrag von:



Erstellt durch:

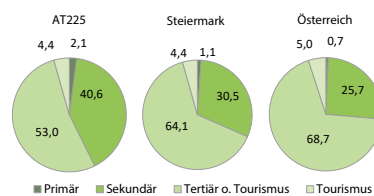


Arbeit

Beschäftigung 2021

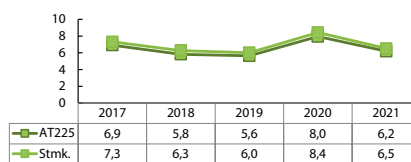
	AT225	Stmk.	Rang
Unselbstständig Beschäftigte	56.827	523.241	4
Trend 2020-2021	3,6 %	2,5 %	2
Trend Frauen 2020-2021	4,5 %	2,6 %	1
Trend Männer 2020-2021	2,9 %	2,4 %	2
Trend Ø2017-2021	1,7 %	1,3 %	1
Beschäftigungsanteil	10,9 %	100,0 %	4

Beschäftigungsstruktur



Arbeitsmarkt 2021

Arbeitslosenquote



	AT225	Stmk.	Rang ³
Arbeitslosenquote	6,2 %	6,5 %	3
Arbeitslose	5.455	37.179	4
Frauen	2.499	16.679	5
Männer	2.956	20.500	4
Schulungsteilnehmer	1.218	8.339	3
Frauen	719	4.481	4
Männer	499	3.858	3
Lehrstellensuchende	109	734	4
Frauen	46	295	4
Männer	63	439	4

Arbeitslose nach Bildung

Anteile in %	AT225	Stmk.	Rang
keine abgeschlossene Bildung	0,2	0,6	1
Pflichtschule	39,7	43,4	3
Lehre bzw. Meisterprüfung	43,8	34,7	4
Fachschule ohne Matura	4,8	4,6	2
Matura	8,1	9,8	2
Universität, Akademie, FH	3,5	6,9	3

Wirtschaft

Betriebe/Unternehmen 2021

	Betriebe ⁴	Beschäftigte ⁵
Arbeitgeberbetriebe	5.409	100,0 %
Kleinstbetriebe (1-9 Beschäftigte)	4.455	19,6 %
Kleinbetriebe (10-49 Beschäftigte)	813	27,8 %
Mittelbetriebe (50-249 Beschäftigte)	123	22,2 %
Großbetriebe (ab 250 Beschäftigte)	18	30,4 %

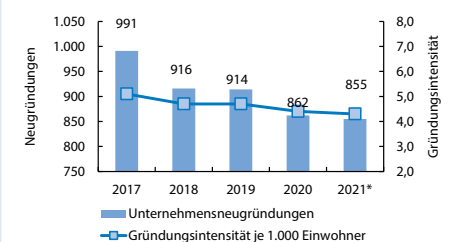
Industrie und wissensintensive Dienstleister

Anteil an der Gesamtbeschäftigung	AT225	Stmk.	Rang
Industrie (ÖNACE B-E): TOP 3 aus C ⁶	29,2 %	22,7 %	2
...Fahrzeugbau, sonstiger Fahrzeugbau	5,1 %	3,0 %	1
...Nahrungs-, Futtermittel-, Getränkeherstellung/Tabakverarb.	4,1 %	2,1 %	3
...Elektrotechnik und Elektronik	3,3 %	3,1 %	3
wissensintensive Dienstleister ⁷	7,0 %	9,0 %	2

TOP 5 der Industriebetriebe (nach Beschäftigten) ÖNACE B-E

MAGNA Powertrain GmbH & Co KG	29
Remus Innovation GmbH	29
G.L. Pharma GmbH	21
Umdasch Store Makers Leibnitz GmbH	31
TDK Electronics GmbH & Co OG	27

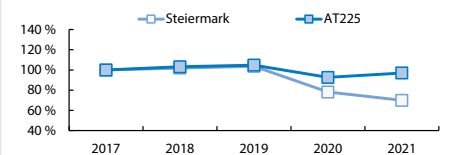
Unternehmensgründungen 2021



	AT225	Stmk.	Rang
Aktive Kammermitglieder (31.12.)	13.409	84.576	3

Tourismus 2021

Nächtigungsentwicklung im Kalenderjahr (2017 = 100)



	AT225	Stmk.	Rang
Anzahl der Nchtigungen	862.249	8.956.842	5
... davon aus dem Ausland	23,7 %	33,6 %	5
Nächtigungsdichte ⁸	4,4	7,2	4
Anteil Wintertourismus im Fremdenverkehrsahr	8,1 %	10,6 %	5

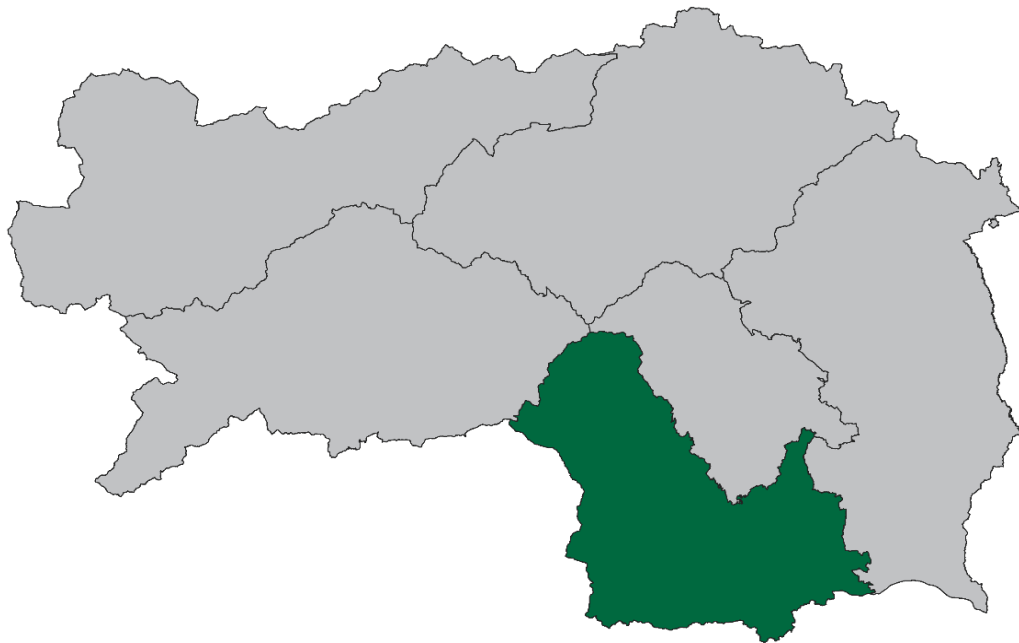
NUTS-3-Profil

West- und Südsteiermark AT225

mit den Vergleichsregionen

Bundesland Steiermark (AT22)

Österreich (AT)



WIBIS Steiermark

Wirtschaftspolitisches Berichts- und Informationssystem Steiermark

Datenstand: April 2022



JOANNEUM RESEARCH - Institut für Wirtschafts- und Innovationsforschung (POLICIES)



Im Auftrag von Land Steiermark (A12), Arbeiterkammer Steiermark (AK), Industriellenvereinigung Steiermark (IV), Stadt Graz und Wirtschaftskammer Steiermark (WK)

NUTS-3-Profil

West- und Südsteiermark AT225

Im Auftrag von Land Steiermark (A12), Arbeiterkammer Steiermark (AK), Industriellenvereinigung Steiermark (IV), Stadt Graz und Wirtschaftskammer Steiermark (WK) werden in diesem Regionsprofil umfassende statistische Informationen über die wirtschaftliche Entwicklung der NUTS-3-Region West- und Südsteiermark (AT225) im Vergleich mit dem Bundesland Steiermark (AT22) und Österreich (AT) bereitgestellt.

Quelle ist das WIBIS Steiermark (Wirtschaftspolitisches Berichts- und Informationssystem Steiermark), die einzelnen Primär-Quellen dazu sind bei den Tabellen angegeben. Im Normalfall werden Jahresdurchschnittswerte und (durchschnittliche) jährliche Veränderungsraten (geometrisches Mittel) angegeben, fallweise Indizes und Diagramme.

Anmerkung: Rundungsdifferenzen wurden nicht ausgeglichen

Themenbereiche:

Demografie

Bevölkerung, Natürliche Bevölkerungsbewegung, Bevölkerungsprognose, Flächenverteilung

Beschäftigung

Unselbstständig Beschäftigte, Unselbstständig beschäftigte Frauen, Geringfügig Beschäftigte, Lehrlinge

Arbeitsmarkt

Arbeitslose, Soziale Struktur der Arbeitslosen, Qualifikation der Arbeitslosen, Arbeitslosenquote

Betriebe

Arbeitgeberbetriebe, Betriebsgrößenklassen, Beschäftigtenzahl nach Betriebsgrößenklassen

Betriebsdynamik

Neugründungen innerhalb der Wirtschaftskammer

Wirtschaftsstruktur

Unselbstständig Beschäftigte in den verschiedenen Sektoren und Branchen

Veränderung Wirtschaftsstruktur

Entwicklung und Veränderung der Wirtschaftsstruktur

Tourismus

Nächtigungen, Nächtigungen nach Herkunft, Nächtigungen in Hotelbetrieben, Nächtigungen nach Fremdenverkehrsjahr, Nächtigungsichte, Aufenthaltsdauer, Hotelbetriebe nach Kategorien, Betten in Hotelbetrieben nach Kategorien, Vollbelegungstage in Hotelbetrieben nach Kategorien

Wirtschaftskraft

Bruttomedianeinkommen, hohe und niedrige Einkommen, Steuerkraft-Kopfquote

JOANNEUM RESEARCH - Institut für Wirtschafts- und Innovationsforschung (POLICIES)

Demografie	Bundesland Steiermark (AT22)		Österreich (AT)
	NUTS-3-Region West- und Südsteiermark (AT225)		
Bevölkerung	AT225	AT22	AT
Bevölkerung 2021 (Stichtag 1.1.)	197.112	1.247.077	8.932.664
Veränderung seit 2017, absolut	1.264	9.779	159.799
Veränderung seit 2017, in %	0,6	0,8	1,8
Anteil an der Österreich-Bevölkerung 2021	2,21	13,96	100,00
Veränderung seit 2017, in %-Punkten	- 0,03	- 0,14	n.a.
Weibliche Bevölkerung 2021	99.753	630.927	4.535.712
Veränderung seit 2017, in %	0,7	0,6	1,7
Frauenanteil an der Gesamtbevölkerung 2021	50,6	50,6	50,8
Veränderung seit 2017, in %-Punkten	0,0	- 0,1	- 0,1
Jugendliche Bevölkerung (bis 24 Jahre) 2021	44.455	293.529	2.227.470
Veränderung seit 2017, in %	- 4,2	- 3,7	- 1,9
Jugendanteil an der Gesamtbevölkerung 2021	22,6	23,5	24,9
Veränderung seit 2017, in %-Punkten	- 1,1	- 1,1	- 0,9
Frauen im Erwerbsalter (15 bis 64 Jahre) 2021	63.803	403.528	2.942.618
Veränderung seit 2017, in %	- 0,5	- 0,5	0,8
Anteil der Frauen im Erwerbsalter an der Gesamtbevölkerung 2021	32,4	32,4	32,9
Veränderung seit 2017, in %-Punkten	- 0,4	- 0,4	- 0,3
Männer im Erwerbsalter (15 bis 64 Jahre) 2021	65.647	417.903	2.988.271
Veränderung seit 2017, in %	- 1,3	- 0,5	0,8
Anteil der Männer im Erwerbsalter an der Gesamtbevölkerung 2021	33,3	33,5	33,5
Veränderung seit 2017, in %-Punkten	- 0,7	- 0,5	- 0,3

Quelle: Statistik Austria, eigene Berechnungen JR - POLICIES

Natürliche Bevölkerungsbewegung	AT225	AT22	AT
Geburtenziffer 2020 (je 1.000 Einwohner)	8,4	8,8	9,4
Veränderung seit 2016, absolut	0,3	- 0,3	- 0,6
Sterbeziffer 2020 (je 1.000 Einwohner)	11,8	11,6	10,3
Veränderung seit 2016, absolut	1,8	1,7	1,1
Geburtenbilanz, Periode 2016-2020	- 2.486	- 9.330	6.499
Wanderungsbilanz, Periode 2016-2020	4.069	24.264	225.284
Wanderungsrate in ‰ der Bevölkerung, Periode 2016-2020	4,1	3,9	5,1

Quelle: Statistik Austria, eigene Berechnungen JR - POLICIES

Bevölkerungsprognose	AT225	AT22	AT
Prognostizierte Bevölkerung 2030	199.340	1.264.818	9.222.339
Veränderung gegenüber 2021, absolut	2.228	17.741	289.675
Veränderung gegenüber 2021, in %	1,1	1,4	3,2

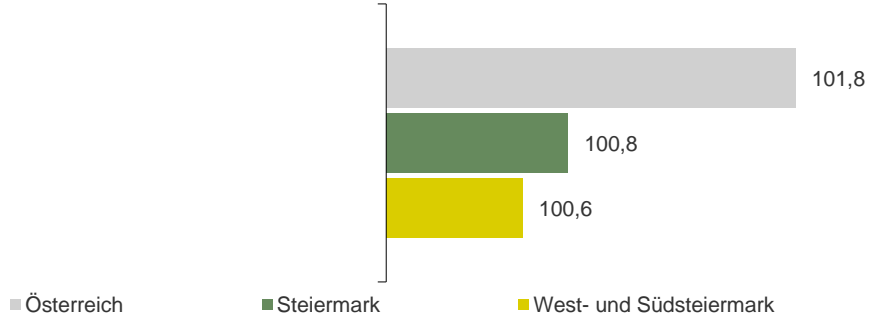
Quelle: Statistik Austria, ÖROK, eigene Berechnungen JR - POLICIES.

Flächenverteilung	AT225	AT22	AT
Fläche in km ²	2.292	16.399	83.883
davon Dauersiedlungsraum in km ²	1.092	5.230	32.584
Einwohner je km ² 2021	86	76	106
Einwohner je km ² Dauersiedlungsraum 2021	180	238	274

Quelle: Statistik Austria, eigene Berechnungen JR - POLICIES

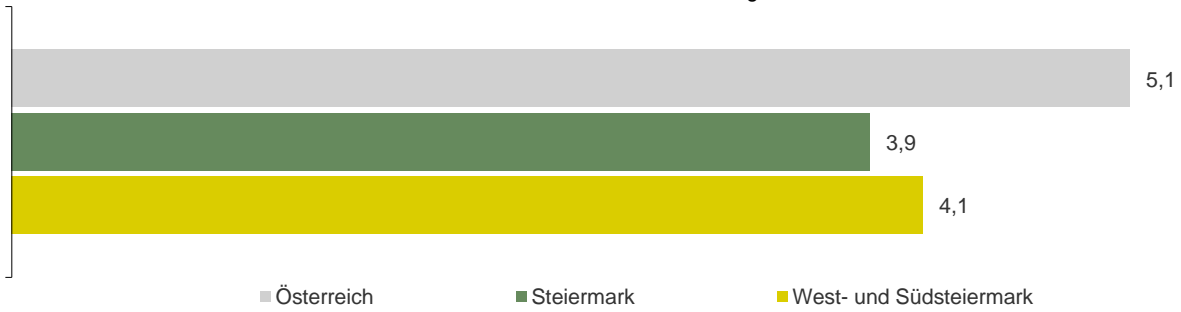
Bevölkerungsentwicklung 2017/2021

Index: 2017 = 100



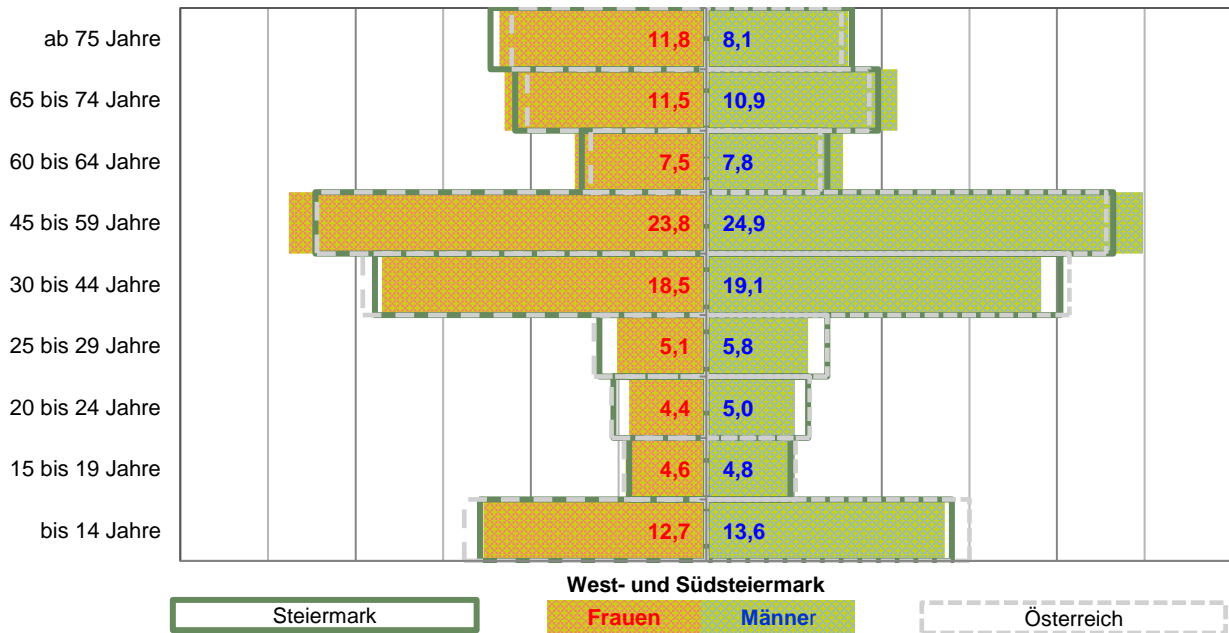
Wanderungsbilanz 2016-2020

in % der Bevölkerung



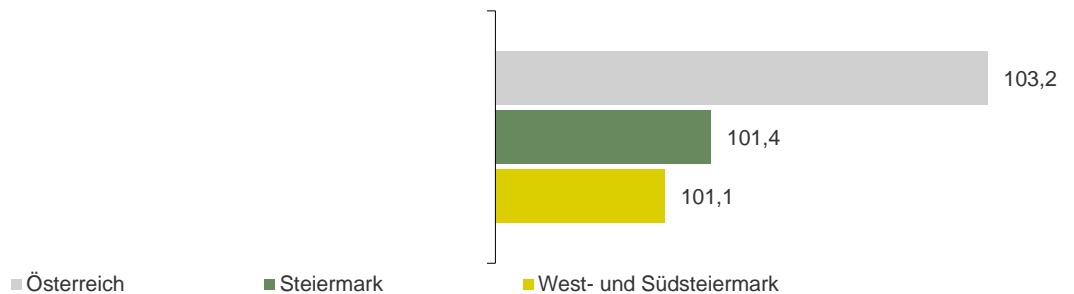
Bevölkerung nach Altersgruppen und Geschlecht 2021

Anteile in %



Bevölkerungsprognose 2021/2030

Index: 2021=100



Beschäftigung	Bundesland Steiermark (AT22)		Österreich (AT)
	NUTS-3-Region West- und Südsteiermark (AT225)		
Unselbstständig Beschäftigte	AT225	AT22	AT
Unselbstständig Beschäftigte 2021	56.827	523.241	3.734.366
Veränderung seit 2017, absolut	3.788	26.522	161.278
Jährliche Entwicklung 2017 bis 2021, in %	1,7	1,3	1,1
Anteil an der Österreich-Beschäftigung 2021	1,52	14,01	100,00
Veränderung seit 2017, in %-Punkten	0,04	0,11	n.a.

Quelle: JR - POLICIES (Rohdaten: DVSV)

Unselbstständig beschäftigte Frauen	AT225	AT22	AT
Unselbstständig beschäftigte Frauen 2021	24.114	235.231	1.699.301
Anteil unselbstständig beschäftigte Frauen 2021, in %	42,4	45,0	45,5
Veränderung seit 2017, in %-Punkten	0,4	- 0,1	- 0,1

Quelle: JR - POLICIES (Rohdaten: DVSV)

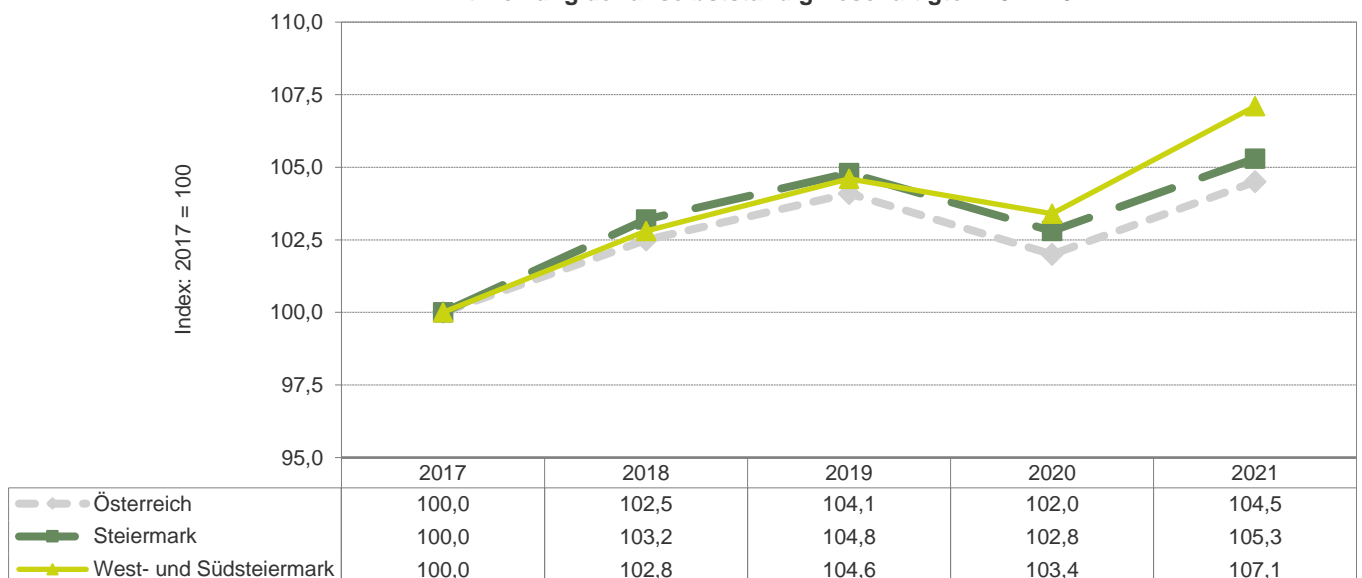
Geringfügig Beschäftigte	AT225	AT22	AT
Geringfügig Beschäftigte 2021	5.092	46.745	324.459
Veränderung seit 2017, absolut	- 417	- 4.046	- 23.929
Jährliche Entwicklung 2017 bis 2021, in %	- 1,9	- 2,1	- 1,8
Geringf. Beschäftigte pro 1.000 unselbstständig Beschäftigte 2021	90	89	87
Veränderung seit 2017, in %	- 13,7	- 12,6	- 10,9
Geringfügig beschäftigte Frauen 2021	3.340	28.627	196.606
Anteil geringfügig beschäftigter Frauen 2021, in %	65,6	61,2	60,6
Veränderung seit 2017, in %-Punkten	- 3,3	- 1,8	- 1,6
Geringf. besch. Frauen pro 1.000 unselbst. besch. Frauen 2021	139	122	116
Veränderung seit 2017, in %	- 18,7	- 15,0	- 12,9

Quelle: JR - POLICIES (Rohdaten: DVSV)

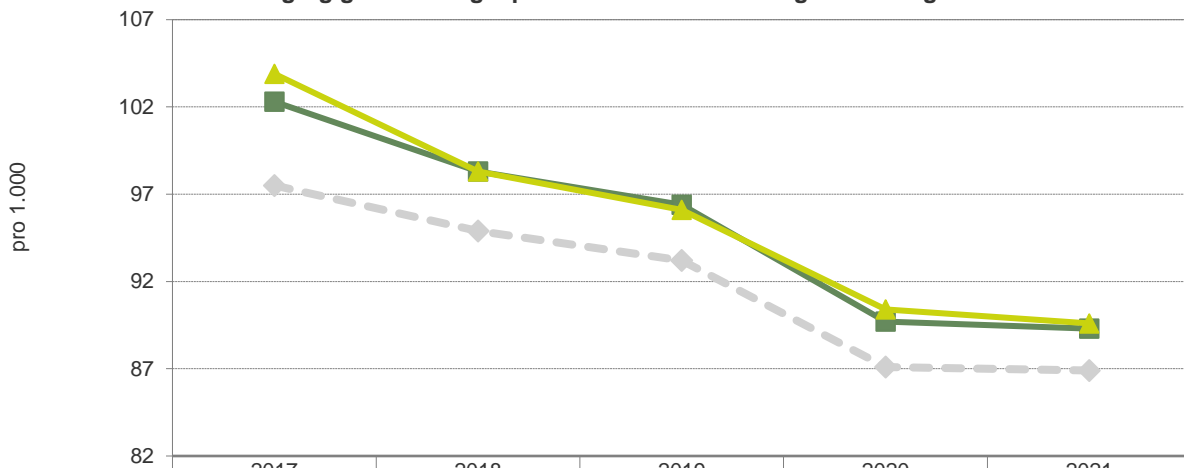
Lehrlinge	AT225	AT22	AT
Lehrlinge 2021	2.125	15.328	107.593
Veränderung seit 2017, absolut	100	- 1	980
Jährliche Entwicklung 2017 bis 2021, in %	1,2	- 0,0	0,2
Lehrlinge pro 1.000 unselbstständig Beschäftigte	37,4	29,3	28,8
Veränderung seit 2017, absolut	- 0,8	- 1,6	- 1,0
Betriebe mit Lehrlingsausbildung 2021	774	3.885	27.278
Veränderung seit 2017, absolut	17	- 233	- 1.684

Quelle: Wirtschaftskammer Steiermark; eigene Berechnungen JR - POLICIES

Entwicklung der unselbstständig Beschäftigten 2017-2021

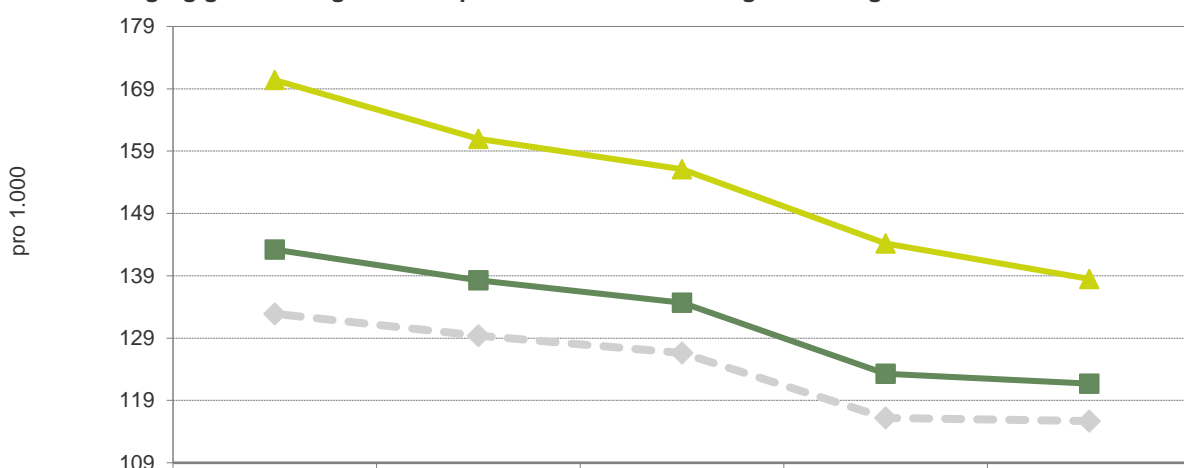


Geringfügig Beschäftigte pro 1.000 unselbstständig Beschäftigte 2017-2021



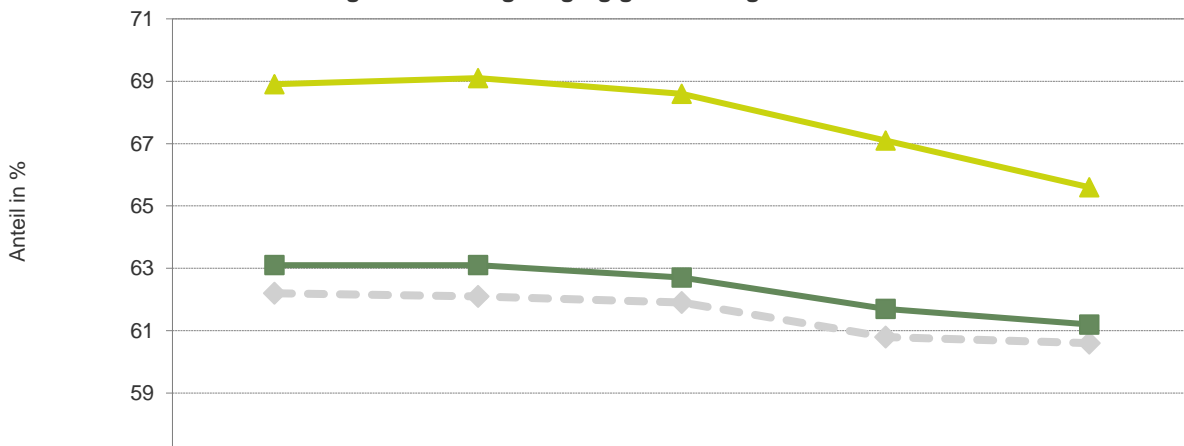
	2017	2018	2019	2020	2021
Österreich	97,5	94,9	93,2	87,1	86,9
Steiermark	102,3	98,3	96,4	89,7	89,3
West- und Südsteiermark	103,9	98,3	96,1	90,4	89,6

Geringfügig beschäftigte Frauen pro 1.000 unselbstständig beschäftigte Frauen 2017-2021



	2017	2018	2019	2020	2021
Österreich	132,9	129,4	126,6	116,2	115,7
Steiermark	143,2	138,3	134,7	123,3	121,7
West- und Südsteiermark	170,4	161,0	156,1	144,2	138,5

Entwicklung des Anteils geringfügig beschäftigter Frauen 2017-2021



	2017	2018	2019	2020	2021
Österreich	62,2	62,1	61,9	60,8	60,6
Steiermark	63,1	63,1	62,7	61,7	61,2
West- und Südsteiermark	68,9	69,1	68,6	67,1	65,6

Arbeitsmarkt	Bundesland Steiermark (AT22)		Österreich (AT)
	NUTS-3-Region West- und Südsteiermark (AT225)		
Arbeitslose	AT225	AT22	AT
Arbeitslose 2021	5.455	37.179	331.741
Veränderung seit 2017, absolut	- 565	- 3.010	- 8.235
Jährliche Entwicklung 2017 bis 2021, in %	- 2,4	- 1,9	- 0,6
Anteil an der Österreich-Arbeitslosigkeit	1,64	11,21	100,00
Veränderung seit 2017, in %-Punkten	- 0,13	- 0,61	n.a.
Personen in Schulung 2021	1.218	8.339	70.337
Anteil der Personen in Schulung 2021, in %	22,3	22,4	21,2
Veränderung seit 2017, in %-Punkten	1,2	1,7	- 0,0
Anteil an Österreich - Personen in Schulung	1,73	11,86	100,00
Veränderung seit 2017, in %-Punkten	- 0,03	0,29	n.a.

Quelle: AMS, eigene Berechnungen JR - POLICIES

Soziale Struktur der Arbeitslosen	AT225	AT22	AT
Arbeitslose Frauen 2021	2.499	16.679	150.909
Anteil arbeitsloser Frauen 2021, in %	45,8	44,9	45,5
Veränderung seit 2017, in %-Punkten	2,4	2,0	2,2
Arbeitslose Männer 2021	2.956	20.500	180.832
Anteil arbeitsloser Männer 2021, in %	54,2	55,1	54,5
Veränderung seit 2017, in %-Punkten	- 2,4	- 2,0	- 2,2
Jugendliche Arbeitslose (bis 25 Jahre) 2021	477	3.490	30.226
Anteil jugendlicher Arbeitsloser 2021, in %	8,7	9,4	9,1
Veränderung seit 2017, in %-Punkten	- 2,6	- 1,9	- 2,0
Ältere Arbeitslose (ab 50 Jahre) 2021	2.283	13.459	111.032
Anteil älterer Arbeitsloser 2021, in %	41,9	36,2	33,5
Veränderung seit 2017, in %-Punkten	7,2	5,2	3,4
Langzeitarbeitslose (länger als 1 Jahr arbeitslos) 2021	1.142	8.384	80.070
Anteil der Langzeitarbeitslosen 2021, in %	20,9	22,6	24,1
Veränderung seit 2017, in %-Punkten	6,4	4,7	6,9
Langzeitbeschäftigungslose 2021	1.849	12.954	131.642
Anteil der Langzeitbeschäftigungslosen 2021, in %	33,9	34,8	39,7
Veränderung seit 2017, in %-Punkten	5,9	4,0	4,6

Quelle: AMS, eigene Berechnungen JR - POLICIES

Qualifikation der Arbeitslosen	AT225	AT22	AT
Universität/Hochschule/Akademie 2021	190	2.552	26.688
Anteil Universität/Hochschule/Akademie 2021, in %	3,5	6,9	8,0
Veränderung seit 2017, in %-Punkten	0,5	0,5	0,9
Höhere Schule mit Matura 2021	440	3.653	38.403
Anteil Höhere Schule mit Matura 2021, in %	8,1	9,8	11,6
Veränderung seit 2017, in %-Punkten	0,4	0,5	0,9
Fachschule ohne Matura 2021	260	1.710	17.662
Anteil Fachschule ohne Matura 2021, in %	4,8	4,6	5,3
Veränderung seit 2017, in %-Punkten	0,3	- 0,0	0,1
Lehrabschluss/Meisterprüfung 2021	2.387	12.903	100.775
Anteil Lehrabschluss/Meisterprüfung 2021, in %	43,8	34,7	30,4
Veränderung seit 2017, in %-Punkten	- 2,9	- 2,8	- 1,7
Pflichtschule 2021	2.164	16.151	146.220
Anteil Pflichtschule 2021, in %	39,7	43,4	44,1
Veränderung seit 2017, in %-Punkten	1,6	1,6	- 0,4
ohne/unbekannter Schulabschluss 2021	13	211	1.989
Anteil ohne/unbekannter Schulabschluss 2021, in %	0,2	0,6	0,6
Veränderung seit 2017, in %-Punkten	0,1	0,2	0,2

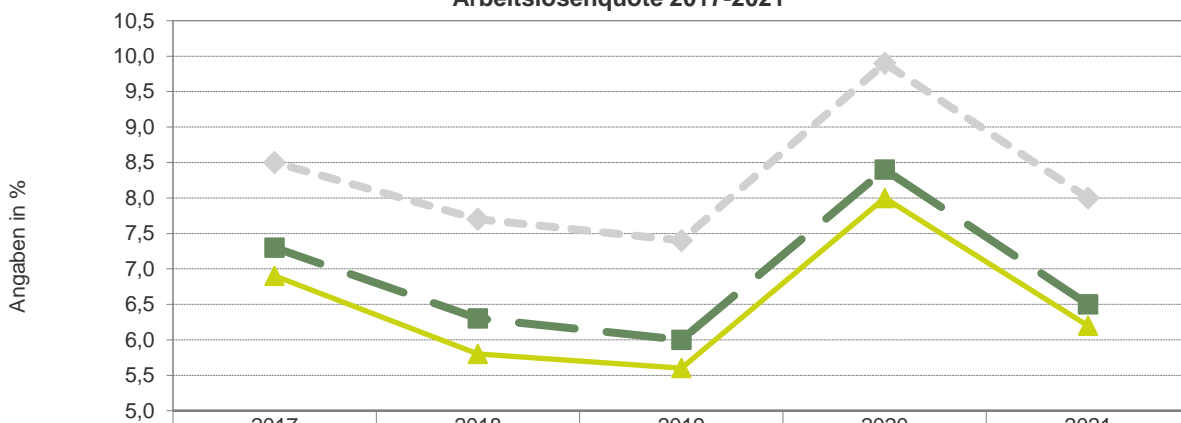
Quelle: AMS, eigene Berechnungen JR - POLICIES

Arbeitslosenquote

	AT225	AT22	AT
Arbeitslosenquote 2021	6,2	6,5	8,0
Veränderung seit 2017, in %-Punkten	- 0,7	- 0,8	- 0,5
Frauen-Arbeitslosenquote 2021	6,1	6,4	7,9
Veränderung seit 2017, in %-Punkten	- 0,4	- 0,5	- 0,1
Männer-Arbeitslosenquote 2021	6,2	6,6	8,1
Veränderung seit 2017, in %-Punkten	- 1,0	- 1,1	- 0,9

Quellen: AMS, eigene Berechnungen JR - POLICIES

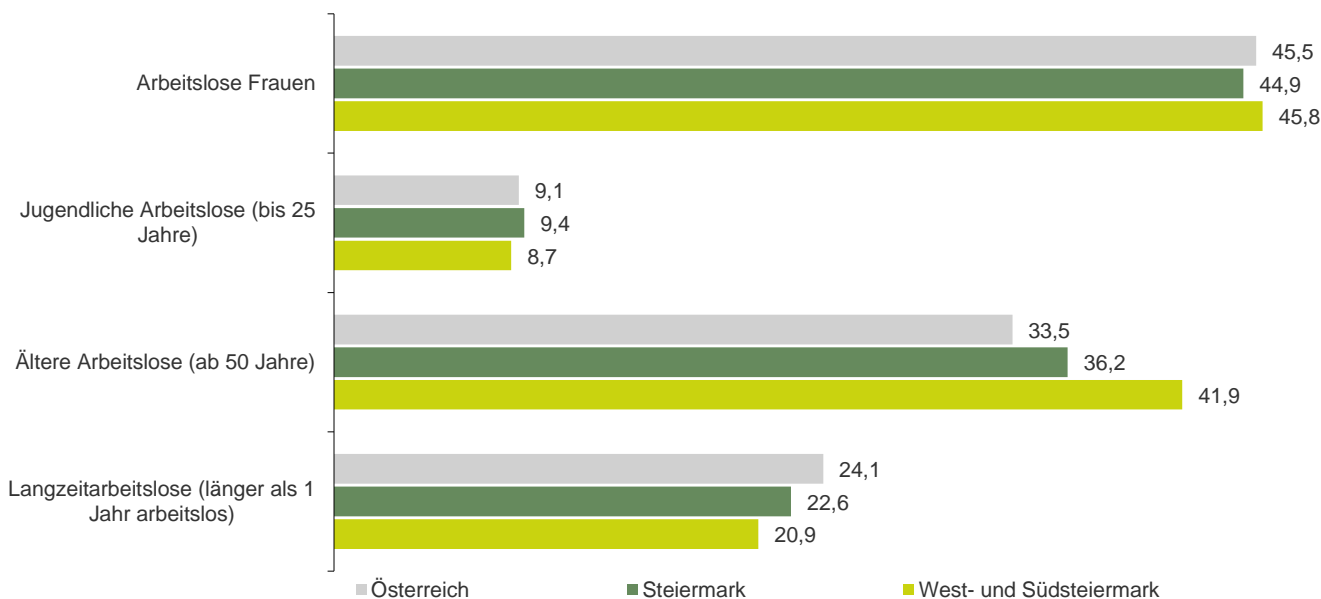
Arbeitslosenquote 2017-2021



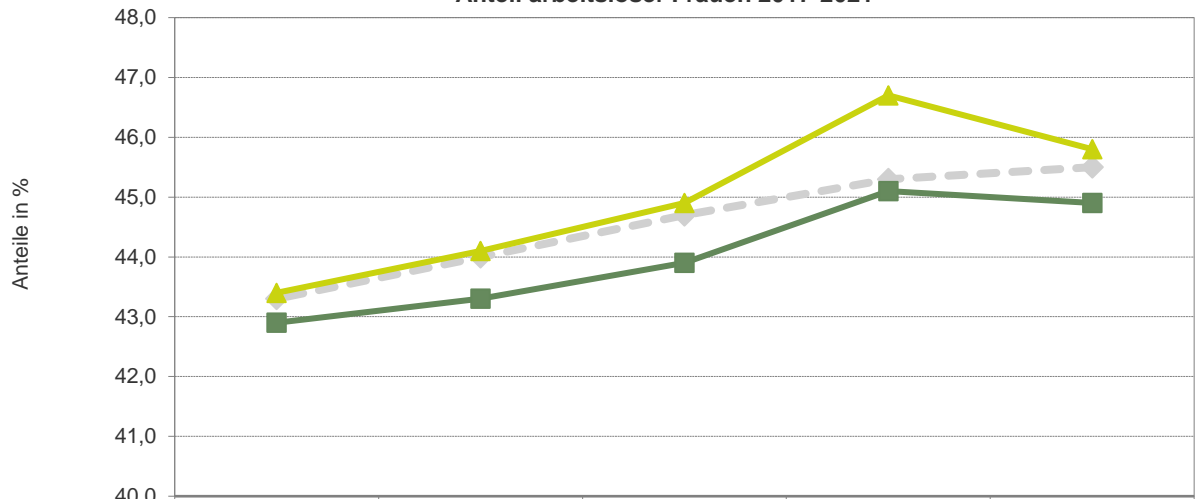
	2017	2018	2019	2020	2021
Österreich	8,5	7,7	7,4	9,9	8,0
Steiermark	7,3	6,3	6,0	8,4	6,5
West- und Südsteiermark	6,9	5,8	5,6	8,0	6,2

Soziale Struktur der Arbeitslosen 2021

Anteile in %

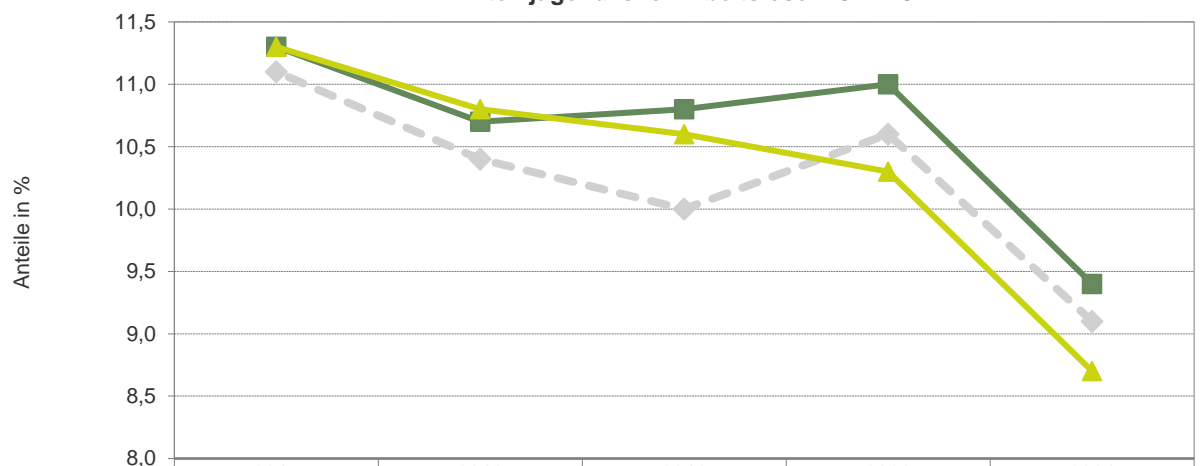


Anteil arbeitsloser Frauen 2017-2021



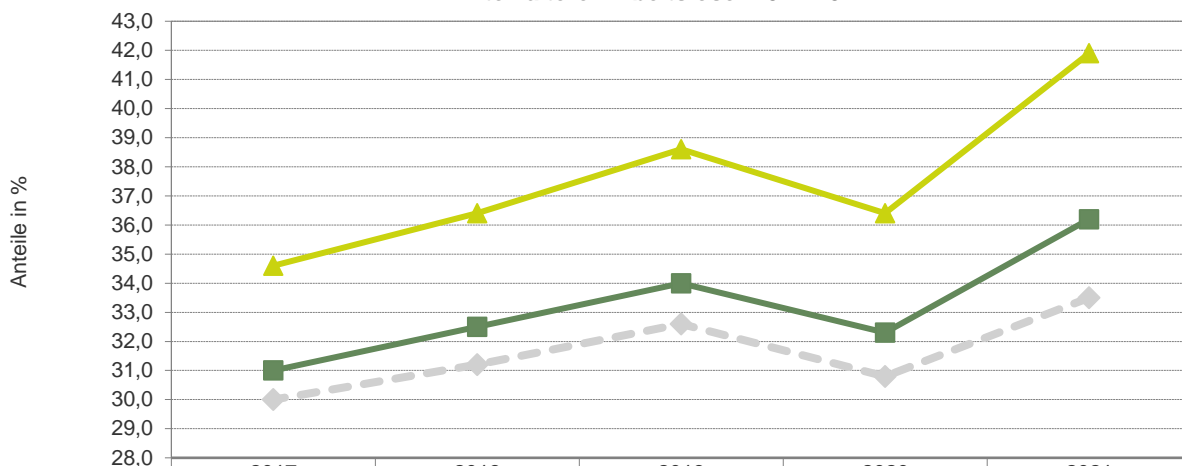
	2017	2018	2019	2020	2021
Österreich	43,3	44,0	44,7	45,3	45,5
Steiermark	42,9	43,3	43,9	45,1	44,9
West- und Südsteiermark	43,4	44,1	44,9	46,7	45,8

Anteil jugendlicher Arbeitsloser 2017-2021



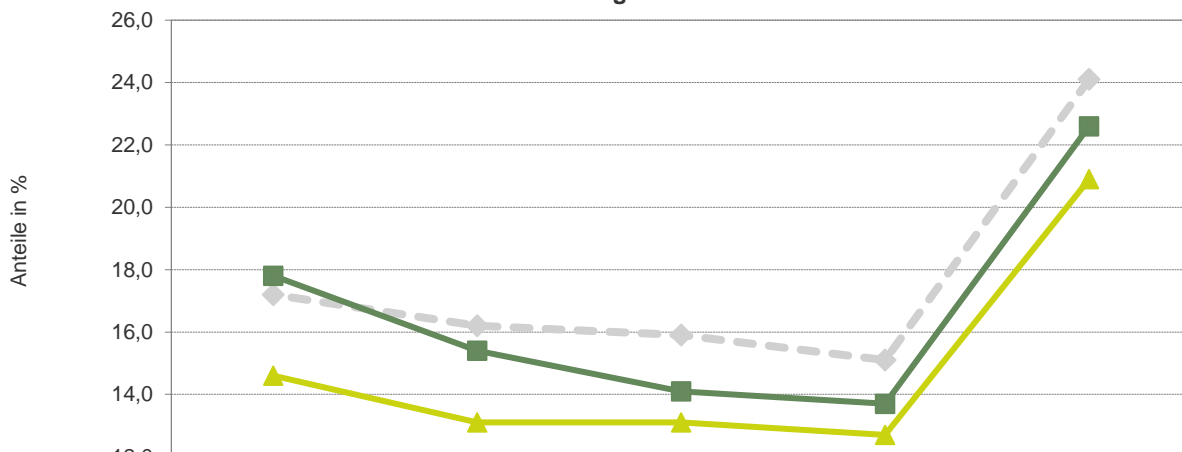
	2017	2018	2019	2020	2021
Österreich	11,1	10,4	10,0	10,6	9,1
Steiermark	11,3	10,7	10,8	11,0	9,4
West- und Südsteiermark	11,3	10,8	10,6	10,3	8,7

Anteil älterer Arbeitsloser 2017-2021



—◆— Österreich	2017	2018	2019	2020	2021
—■— Steiermark	30,0	31,2	32,6	30,8	33,5
—▲— West- und Südsteiermark	31,0	32,5	34,0	32,3	36,2
	34,6	36,4	38,6	36,4	41,9

Anteil der Langzeitarbeitslosen 2017-2021



—◆— Österreich	2017	2018	2019	2020	2021
—■— Steiermark	17,2	16,2	15,9	15,1	24,1
—▲— West- und Südsteiermark	17,8	15,4	14,1	13,7	22,6
	14,6	13,1	13,1	12,7	20,9

Betriebe	Bundesland Steiermark (AT22)		Österreich (AT)
	NUTS-3-Region West- und Südsteiermark (AT225)		
Arbeitgeberbetriebe	AT225	AT22	AT
Arbeitgeberbetriebe 2021	5.409	39.914	301.875
Veränderung seit 2017, absolut	230	385	6.377
Jährliche Entwicklung 2017 bis 2021, in %	1,1	0,2	0,5
Anteil an den Österreich-Arbeitgebern 2021	1,79	13,22	100,00
Veränderung seit 2017, in %-Punkten	0,04	- 0,16	n.a.

Quelle: JR - POLICIES (Rohdaten: DVSV)

Betriebsgrößenklassen	AT225	AT22	AT
Anteil der unselbstständig Beschäftigten 2021, in %	100,0	100,0	100,0
in Kleinstbetrieben (1-9 Beschäftigte)	19,6	14,9	15,4
Veränderung seit 2017, in %-Punkten	- 2,0	- 0,8	- 0,9
in Kleinbetrieben (10-49 Beschäftigte)	27,8	21,8	21,4
Veränderung seit 2017, in %-Punkten	- 1,5	- 0,2	- 0,3
in Mittelbetrieben (50-249 Beschäftigte)	22,2	21,4	21,6
Veränderung seit 2017, in %-Punkten	0,8	0,2	0,1
in Großbetrieben (ab 250 Beschäftigte)	30,4	41,9	41,6
Veränderung seit 2017, in %-Punkten	2,7	0,8	1,1

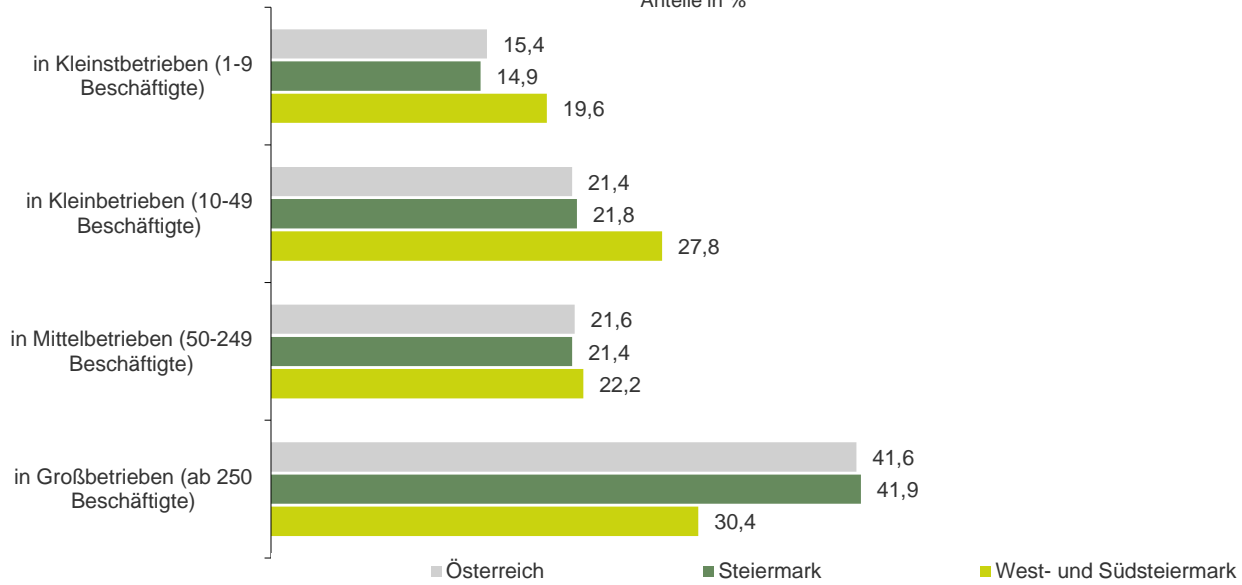
Quelle: JR - POLICIES (Rohdaten: DVSV)

Durchschnittliche Anzahl an Beschäftigten nach Betriebsgrößen	AT225	AT22	AT
Über alle Betriebsgrößenklassen 2021	10,5	13,1	12,4
in Kleinstbetrieben (1-9 Beschäftigte)	2,5	2,4	2,3
Veränderung seit 2017, in %	- 6,5	- 0,3	- 3,0
in Kleinbetrieben (10-49 Beschäftigte)	19,4	19,8	19,3
Veränderung seit 2017, in %	- 3,0	1,1	- 1,2
in Mittelbetrieben (50-249 Beschäftigte)	102,6	100,6	101,4
Veränderung seit 2017, in %	- 10,5	- 1,8	- 1,7
in Großbetrieben (ab 250 Beschäftigte)	959,3	818,7	877,8
Veränderung seit 2017, in %	- 2,0	0,2	1,7

Quelle: JR - POLICIES (Rohdaten: DVSV)

Beschäftigte nach Betriebsgrößenklassen 2021

Anteile in %



Anteilsveränderung 2017/2021

in %-Punkten



Betriebsdynamik	Bundesland Steiermark (AT22)		Österreich (AT)
	NUTS-3-Region West- und Südsteiermark (AT225)		
Neugründungen innerhalb der Wirtschaftskammer	AT225	AT22	AT
Neugründungen (aktive Kammermitglieder) 2021*	855	6.132	40.579
Veränderung gegenüber 2020, absolut	- 7	188	1.722
Veränderung gegenüber 2020, in %	- 0,8	3,2	4,4
Ø Neugründungen 2017 bis 2020, absolut	921	6.028	39.350
Gründungsintensität: Neugründungen 2021*, in % des Bestandes 2020 (Mehrfachzählung)	6,5	7,5	7,1
Gründungsintensität: Neugründungen 2021*, in % des Bestandes 2020 (Einfachzählung)	n.v.	7,8	7,4

Quelle: Wirtschaftskammer Österreich, Wirtschaftskammer Steiermark; eigene Berechnungen JR - POLICIES, *vorläufige Werte.

Wirtschaftsstruktur	Bundesland Steiermark (AT22)		Österreich (AT)
	NUTS-3-Region West- und Südsteiermark (AT225)		
Wirtschaftsstruktur 2021 - absolut	AT225	AT22	AT
Unselbstständig Beschäftigte	56.827	523.241	3.734.366
A PRIMÄRSEKTOR	1.199	5.662	25.749
B-F PRODUKTIONSSEKTOR	23.047	159.356	958.034
B Bergbau und Gewinnung von Steinen und Erden	92	1.243	5.693
C Herstellung von Waren	15.646	110.747	623.417
... davon Technologiebereich (20, 21, 26-30)	6.464	49.505	245.912
... 10-12 Nahrungs-, Futtermittel-, Getränkeherstellung u. Tabakverarb.	2.307	10.835	77.117
... 13-14 Textilien und Bekleidung	70	1.102	9.625
... 15 Leder, Lederwaren und Schuhe	4	1.462	3.119
... 16 Holz-, Flecht-, Korb- und Korkwaren (ohne Möbel)	525	5.080	31.228
... 17 Papier, Pappe und Waren daraus	16	4.529	16.204
... 18 Druckereierzeugnisse, Vervielfältigung von Datenträgern	97	758	8.160
... 19-21 Mineralölverarbeitung, chem. u. pharmazeut. Erzeugnisse	592	3.431	37.715
... 22 Gummi- und Kunststoffwaren	833	2.759	29.359
... 23 Glas u. Glaswaren, Keramik, Verarbeitung v. Steinen u. Erden	1.557	4.447	28.201
... 24 Metallerzeugung und -bearbeitung	650	10.223	36.584
... 25 Herstellung von Metallerzeugnissen	1.506	11.804	74.762
... 26-27 Elektrotechnik und Elektronik	1.878	16.356	73.608
... 28 Maschinenbau	1.073	14.157	86.591
... 29-30 Fahrzeugbau, sonstiger Fahrzeugbau	2.920	15.569	49.559
... 31-33 Möbel, sonst. Waren, Reparatur/Installation v. Maschinen	1.616	8.236	61.584
D-E Energie- und Wasserversorgung, Entsorgung u. Rückgewinnung	860	6.935	43.929
F Bauwesen	6.448	40.429	284.994
G-U DIENSTLEISTUNGSSEKTOR	32.581	358.223	2.750.583
G Handel, Reparatur	9.393	73.364	562.139
H Verkehr und Lagerei	2.657	24.071	194.275
I Beherbergung und Gastronomie	2.473	22.770	186.717
J Information und Kommunikation	830	11.765	110.852
K Finanz- und Versicherungsdienstleistungen	1.231	11.453	111.372
L-N Wirtschaftsdienste	4.399	60.600	465.998
... davon: Wissenschaftliche Dienstleistungen (69-75)	1.896	24.123	194.296
... 68 Grundstücks- und Wohnungswesen	327	4.864	43.575
... 69 Rechts- und Steuerberatung, Wirtschaftsprüfung	451	4.993	45.790
... 70 Verwalt./Führung v. Unternehm./Betrieben; Unternehmensberat.	254	4.419	51.660
... 71 Architektur/Ingenieurbüros; techn./physikal./chem. Untersuchung	713	8.748	51.022
... 72 Forschung und Entwicklung	54	3.342	18.161
... 73 Werbung und Marktforschung	131	1.401	18.367
... 74 Sonstige freiberufl./wissenschaftl./techn. Tätigkeiten	190	766	6.474
... 75 Veterinärwesen	102	454	2.823
... 77 Vermietung von beweglichen Sachen	74	921	8.781
... 78 Vermittlung und Überlassung von Arbeitskräften	1.147	17.613	96.576
... 79-82 sonstige Wirtschaftsdienste	956	13.079	122.770
O-Q Öffent. Verwaltung, Unterrichtsw., Gesundheits- u. Sozialwesen	10.600	138.297	994.550
R-U sonstige Dienstleistungen	999	15.903	124.681

Quelle: JR - POLICIES (Rohdaten: DVSV)

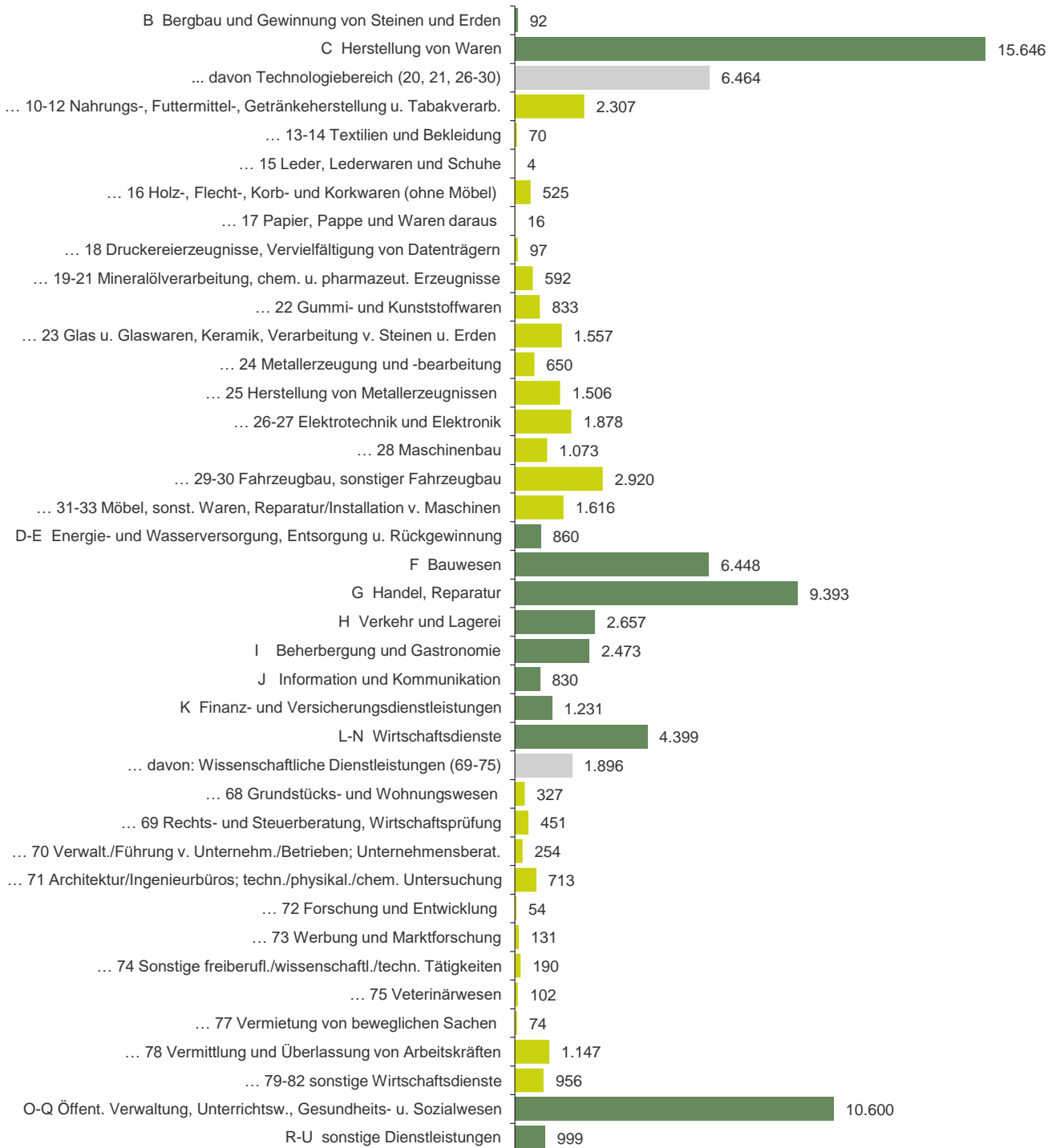
Wirtschaftsstruktur	Bundesland Steiermark (AT22)		Österreich (AT)
	NUTS-3-Region West- und Südsteiermark (AT225)		
Wirtschaftsstruktur 2021 - anteilig	AT225	AT22	AT
Unselbstständig Beschäftigte	100,0	100,0	100,0
A PRIMÄRSEKTOR	2,1	1,1	0,7
B-F PRODUKTIONSSEKTOR	40,6	30,5	25,7
B Bergbau und Gewinnung von Steinen und Erden	0,4	0,8	0,6
C Herstellung von Waren	67,9	69,5	65,1
... davon Technologiebereich (20, 21, 26-30)	41,3	44,7	39,4
... 10-12 Nahrungs-, Futtermittel-, Getränkeherstellung u. Tabakverarb.	14,7	9,8	12,4
... 13-14 Textilien und Bekleidung	0,4	1,0	1,5
... 15 Leder, Lederwaren und Schuhe	0,0	1,3	0,5
... 16 Holz-, Flecht-, Korb- und Korkwaren (ohne Möbel)	3,4	4,6	5,0
... 17 Papier, Pappe und Waren daraus	0,1	4,1	2,6
... 18 Druckereierzeugnisse, Vervielfältigung von Datenträgern	0,6	0,7	1,3
... 19-21 Mineralölverarbeitung, chem. u. pharmazeut. Erzeugnisse	3,8	3,1	6,0
... 22 Gummi- und Kunststoffwaren	5,3	2,5	4,7
... 23 Glas u. Glaswaren, Keramik, Verarbeitung v. Steinen u. Erden	10,0	4,0	4,5
... 24 Metallerzeugung und -bearbeitung	4,2	9,2	5,9
... 25 Herstellung von Metallerzeugnissen	9,6	10,7	12,0
... 26-27 Elektrotechnik und Elektronik	12,0	14,8	11,8
... 28 Maschinenbau	6,9	12,8	13,9
... 29-30 Fahrzeugbau, sonstiger Fahrzeugbau	18,7	14,1	7,9
... 31-33 Möbel, sonst. Waren, Reparatur/Installation v. Maschinen	10,3	7,4	9,9
D-E Energie- und Wasserversorgung, Entsorgung u. Rückgewinnung	3,7	4,4	4,6
F Bauwesen	28,0	25,4	29,7
G-U DIENSTLEISTUNGSSEKTOR	57,3	68,5	73,7
G Handel, Reparatur	28,8	20,5	20,4
H Verkehr und Lagerei	8,2	6,7	7,1
I Beherbergung und Gastronomie	7,6	6,4	6,8
J Information und Kommunikation	2,5	3,3	4,0
K Finanz- und Versicherungsdienstleistungen	3,8	3,2	4,0
L-N Wirtschaftsdienste	13,5	16,9	16,9
... davon: Wissenschaftliche Dienstleistungen (69-75)	43,1	39,8	41,7
... 68 Grundstücks- und Wohnungswesen	7,4	8,0	9,4
... 69 Rechts- und Steuerberatung, Wirtschaftsprüfung	10,3	8,2	9,8
... 70 Verwalt./Führung v. Unternehm./Betrieben; Unternehmensberat.	5,8	7,3	11,1
... 71 Architektur/Ingenieurbüros; techn./physikal./chem. Untersuchung	16,2	14,4	10,9
... 72 Forschung und Entwicklung	1,2	5,5	3,9
... 73 Werbung und Marktforschung	3,0	2,3	3,9
... 74 Sonstige freiberufl./wissenschaftl./techn. Tätigkeiten	4,3	1,3	1,4
... 75 Veterinärwesen	2,3	0,7	0,6
... 77 Vermietung von beweglichen Sachen	1,7	1,5	1,9
... 78 Vermittlung und Überlassung von Arbeitskräften	26,1	29,1	20,7
... 79-82 sonstige Wirtschaftsdienste	21,7	21,6	26,3
O-Q Öffent. Verwaltung, Unterrichtsw., Gesundheits- u. Sozialwesen	32,5	38,6	36,2
R-U sonstige Dienstleistungen	3,1	4,4	4,5

Quelle: JR - POLICIES (Rohdaten: DVSV)

Unselbstständig Beschäftigte 2021 - NUTS-3-Region West- und Südsteiermark (AT225)
 nach Sektoren (ÖNACE 2008)
 Primär (A), Sekundär (B-F), Tertiär (G-U)



Sekundär- und Tertiärsektor nach Branchen



Veränderung Wirtschaftsstruktur	Bundesland Steiermark (AT22)		Österreich (AT)
	NUTS-3-Region West- und Südsteiermark (AT225)		
Ø Jährliche Entwicklung 2017 bis 2021, in %	AT225	AT22	AT
Unselbstständig Beschäftigte	1,7	1,3	1,1
A PRIMÄRSEKTOR	4,6	4,7	2,2
B-F PRODUKTIONSSEKTOR	1,8	2,3	1,5
B Bergbau und Gewinnung von Steinen und Erden	7,5	1,4	- 0,6
C Herstellung von Waren	1,2	1,9	0,9
... davon Technologiebereich (20, 21, 26-30)	1,6	4,9	2,4
... 10-12 Nahrungs-, Futtermittel-, Getränkeherstellung u. Tabakverarb.	1,0	0,7	0,3
... 13-14 Textilien und Bekleidung	- 0,4	- 3,6	- 4,7
... 15 Leder, Lederwaren und Schuhe	- 18,4	- 4,5	- 4,3
... 16 Holz-, Flecht-, Korb- und Korkwaren (ohne Möbel)	3,2	0,1	1,5
... 17 Papier, Pappe und Waren daraus	- 1,5	0,0	- 0,3
... 18 Druckereierzeugnisse, Vervielfältigung von Datenträgern	- 2,2	- 2,2	- 4,4
... 19-21 Mineralölverarbeitung, chem. u. pharmazeut. Erzeugnisse	7,9	7,5	3,2
... 22 Gummi- und Kunststoffwaren	3,5	0,0	- 0,2
... 23 Glas u. Glaswaren, Keramik, Verarbeitung v. Steinen u. Erden	- 2,8	- 1,9	- 0,9
... 24 Metallerzeugung und -bearbeitung	0,2	- 1,1	- 0,2
... 25 Herstellung von Metallerzeugnissen	- 0,8	- 0,1	0,8
... 26-27 Elektrotechnik und Elektronik	- 2,1	4,0	1,6
... 28 Maschinenbau	0,2	2,2	1,8
... 29-30 Fahrzeugbau, sonstiger Fahrzeugbau	3,7	8,1	4,4
... 31-33 Möbel, sonst. Waren, Reparatur/Installation v. Maschinen	5,1	2,0	0,5
D-E Energie- und Wasserversorgung, Entsorgung u. Rückgewinnung	8,0	2,3	1,1
F Bauwesen	2,7	3,5	3,0
G-U DIENSTLEISTUNGSSEKTOR	1,6	0,8	1,0
G Handel, Reparatur	1,1	1,0	1,0
H Verkehr und Lagerei	0,2	1,0	0,1
I Beherbergung und Gastronomie	0,9	- 1,3	- 2,9
J Information und Kommunikation	4,8	5,9	4,7
K Finanz- und Versicherungsdienstleistungen	0,5	- 0,9	- 0,4
L-N Wirtschaftsdienste	3,2	0,5	2,1
... davon: Wissenschaftliche Dienstleistungen (69-75)	7,3	- 1,0	3,2
... 68 Grundstücks- und Wohnungswesen	3,6	1,4	1,3
... 69 Rechts- und Steuerberatung, Wirtschaftsprüfung	2,0	2,6	2,2
... 70 Verwalt./Führung v. Unternehm./Betrieben; Unternehmensberat.	7,5	1,6	5,7
... 71 Architektur/Ingenieurbüros; techn./physikal./chem. Untersuchung	6,2	- 4,0	2,3
... 72 Forschung und Entwicklung	48,9	- 3,1	4,2
... 73 Werbung und Marktforschung	1,2	- 1,0	0,2
... 74 Sonstige freiberufl./wissenschaftl./techn. Tätigkeiten	48,6	6,9	3,6
... 75 Veterinärwesen	4,7	5,8	6,6
... 77 Vermietung von beweglichen Sachen	- 10,2	1,8	- 0,1
... 78 Vermittlung und Überlassung von Arbeitskräften	- 1,0	0,3	0,7
... 79-82 sonstige Wirtschaftsdienste	2,8	3,6	2,1
O-Q Öffent. Verwaltung, Unterrichtsw., Gesundheits- u. Sozialwesen	2,0	1,1	1,4
R-U sonstige Dienstleistungen	- 0,4	- 0,5	- 0,9

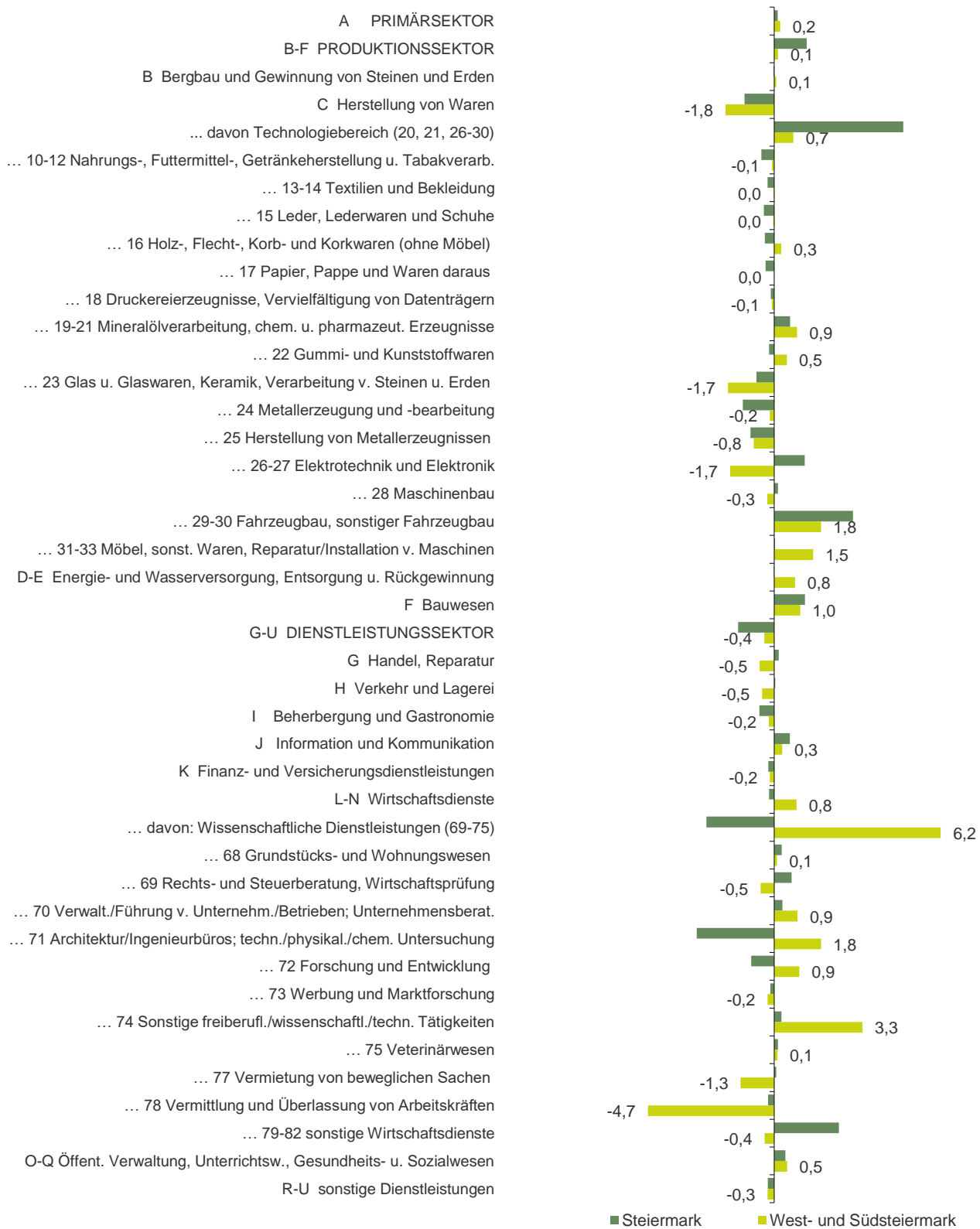
Quelle: JR - POLICIES (Rohdaten: DVSV)

Veränderung Wirtschaftsstruktur	Bundesland Steiermark (AT22)		Österreich (AT)
	NUTS-3-Region West- und Südsteiermark (AT225)	AT22	AT
Strukturwandel 2021: Veränderung gegenüber 2017, in %-Punkten	AT225	AT22	AT
Beschäftigungsanteil 2021 – Beschäftigungsanteil 2017	0,0	0,0	0,0
A PRIMÄRSEKTOR	0,2	0,1	0,0
B-F PRODUKTIONSSEKTOR	0,1	1,2	0,4
B Bergbau und Gewinnung von Steinen und Erden	0,1	- 0,0	- 0,1
C Herstellung von Waren	- 1,8	- 1,1	- 1,6
... davon Technologiebereich (20, 21, 26-30)	0,7	4,8	2,3
... 10-12 Nahrungs-, Futtermittel-, Getränkeherstellung u. Tabakverarb.	- 0,1	- 0,5	- 0,3
... 13-14 Textilien und Bekleidung	- 0,0	- 0,2	- 0,4
... 15 Leder, Lederwaren und Schuhe	- 0,0	- 0,4	- 0,1
... 16 Holz-, Flecht-, Korb- und Korkwaren (ohne Möbel)	0,3	- 0,3	0,1
... 17 Papier, Pappe und Waren daraus	- 0,0	- 0,3	- 0,1
... 18 Druckereierzeugnisse, Vervielfältigung von Datenträgern	- 0,1	- 0,1	- 0,3
... 19-21 Mineralölverarbeitung, chem. u. pharmazeut. Erzeugnisse	0,9	0,6	0,5
... 22 Gummi- und Kunststoffwaren	0,5	- 0,2	- 0,2
... 23 Glas u. Glaswaren, Keramik, Verarbeitung v. Steinen u. Erden	- 1,7	- 0,7	- 0,3
... 24 Metallerzeugung und -bearbeitung	- 0,2	- 1,2	- 0,3
... 25 Herstellung von Metallerzeugnissen	- 0,8	- 0,9	- 0,1
... 26-27 Elektrotechnik und Elektronik	- 1,7	1,1	0,3
... 28 Maschinenbau	- 0,3	0,1	0,5
... 29-30 Fahrzeugbau, sonstiger Fahrzeugbau	1,8	3,0	1,0
... 31-33 Möbel, sonst. Waren, Reparatur/Installation v. Maschinen	1,5	0,0	- 0,2
D-E Energie- und Wasserversorgung, Entsorgung u. Rückgewinnung	0,8	- 0,0	- 0,1
F Bauwesen	1,0	1,2	1,7
G-U DIENSTLEISTUNGSSEKTOR	- 0,4	- 1,4	- 0,5
G Handel, Reparatur	- 0,5	0,2	0,0
H Verkehr und Lagerei	- 0,5	0,0	- 0,2
I Beherbergung und Gastronomie	- 0,2	- 0,6	- 1,2
J Information und Kommunikation	0,3	0,6	0,5
K Finanz- und Versicherungsdienstleistungen	- 0,2	- 0,2	- 0,2
L-N Wirtschaftsdienste	0,8	- 0,2	0,8
... davon: Wissenschaftliche Dienstleistungen (69-75)	6,2	- 2,5	1,7
... 68 Grundstücks- und Wohnungswesen	0,1	0,3	- 0,3
... 69 Rechts- und Steuerberatung, Wirtschaftsprüfung	- 0,5	0,7	0,0
... 70 Verwalt./Führung v. Unternehm./Betrieben; Unternehmensberat.	0,9	0,3	1,4
... 71 Architektur/Ingenieurbüros; techn./physikal./chem. Untersuchung	1,8	- 2,9	0,1
... 72 Forschung und Entwicklung	0,9	- 0,9	0,3
... 73 Werbung und Marktforschung	- 0,2	- 0,2	- 0,3
... 74 Sonstige freiberufl./wissenschaftl./techn. Tätigkeiten	3,3	0,3	0,1
... 75 Veterinärwesen	0,1	0,1	0,1
... 77 Vermietung von beweglichen Sachen	- 1,3	0,1	- 0,2
... 78 Vermittlung und Überlassung von Arbeitskräften	- 4,7	- 0,2	- 1,2
... 79-82 sonstige Wirtschaftsdienste	- 0,4	2,4	- 0,0
O-Q Öffent. Verwaltung, Unterrichtsw., Gesundheits- u. Sozialwesen	0,5	0,4	0,6
R-U sonstige Dienstleistungen	- 0,3	- 0,2	- 0,4

Quelle: JR - POLICIES (Rohdaten: DVSV)

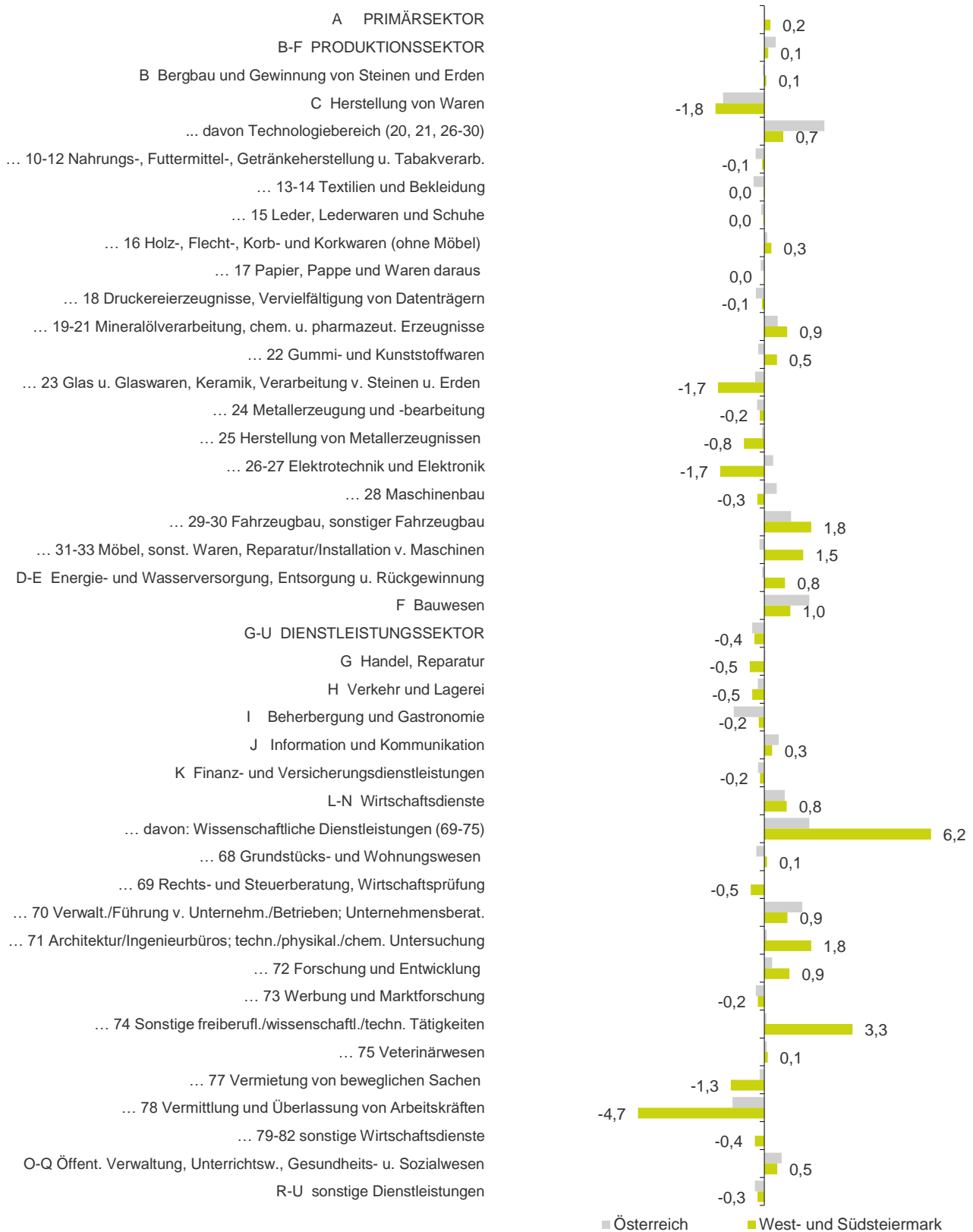
Strukturwandel 2021

Beschäftigungsanteile 2021 minus 2017, in %-Punkten



Strukturwandel 2021

Beschäftigungsanteile 2021 minus 2017, in %-Punkten



Tourismus	Bundesland Steiermark (AT22)		Österreich (AT)
	NUTS-3-Region West- und Südsteiermark (AT225)		
Nächtigungen	AT225	AT22	AT
Nächtigungen 2021, im Kalenderjahr	862.249	8.956.842	79.563.141
Veränderung seit 2017, absolut	- 26.848	- 3.864.319	- 64.937.012
Jährliche Entwicklung 2017 bis 2021, in %	- 0,8	- 8,6	- 13,9
Anteil an den Österreich-Nächtigungen	1,08	11,26	100,00
Veränderung seit 2017, in %-Punkten	0,47	2,38	n.a.

Quelle: Statistik Austria, eigene Berechnungen JR - POLICIES

Nächtigungen nach Herkunft	AT225	AT22	AT
Nächtigungen von Ausländern 2021, im Kalenderjahr	204.511	3.006.052	49.964.139
Jährliche Entwicklung 2017 bis 2021, in %	- 4,2	- 13,0	- 17,1
Anteil der Nächtigungen von Ausländern 2021, in %	23,7	33,6	62,8
Veränderung seit 2017, in %-Punkten	- 3,6	- 7,3	- 10,5
Nächtigungen von Inländern 2021, im Kalenderjahr	657.738	5.950.790	29.599.002
Jährliche Entwicklung 2017 bis 2021, in %	0,4	- 5,9	- 6,4

Quelle: Statistik Austria, eigene Berechnungen JR - POLICIES

Nächtigungen in Hotelbetrieben	AT225	AT22	AT
Nächtigungen 2021 in Hotelbetrieben	481.295	5.185.024	46.563.293
Jährliche Entwicklung 2017 bis 2021, in %	- 1,3	- 10,1	- 15,6
Anteil an den Gesamtnächtigungen	55,8	57,9	58,5
Veränderung seit 2017, in %-Punkten	- 1,2	- 4,0	- 4,9
davon: ... in 5/4-Stern-Betrieben 2021	54,2	55,2	58,6
Veränderung seit 2017, in %-Punkten	- 1,8	0,6	2,2
...in 3-Stern-Betrieben 2021	33,8	38,0	31,0
Veränderung seit 2017, in %-Punkten	- 0,8	0,2	- 1,4
...in 2/1-Stern-Betrieben 2021	12,0	6,9	10,4
Veränderung seit 2017, in %-Punkten	2,6	- 0,9	- 0,8

Quelle: Statistik Austria, eigene Berechnungen JR - POLICIES

Nächtigungen nach Fremdenverkehrsjahr	AT225	AT22	AT
Nächtigungen in der Wintersaison 2020/2021 (1.11. - 30.4.)	67.862	878.380	5.563.579
Jährliche Entwicklung 2016/2017 bis 2020/2021, in %	- 25,9	- 37,2	- 46,6
Anteil der Nächtigungen in der Wintersaison 2020/2021, in %	8,1	10,6	7,7
Veränderung seit 2016/2017, in %-Punkten	- 17,4	- 33,9	- 40,0
Nächtigungen in der Sommersaison 2021 (1.5. - 31.10.)	766.924	7.422.524	66.443.295
Jährliche Entwicklung 2017 bis 2021, in %	4,0	1,2	- 3,0

Quelle: Statistik Austria, eigene Berechnungen JR - POLICIES

Nächtigungsdichte (Nächtigungen pro Einwohner)	AT225	AT22	AT
Nächtigungsdichte 2021, gesamt	4	7	9
...davon im Winterhalbjahr (1.11. - 30.4.)	0	1	1
...davon im Sommerhalbjahr (1.5. - 31.10.)	4	6	7

Quelle: Statistik Austria, eigene Berechnungen JR - POLICIES

Aufenthaltsdauer (Nächtigungen pro Ankunft)	AT225	AT22	AT
Aufenthaltsdauer 2021, gesamt	3	3	4
Veränderung seit 2017	0	0	0
...Aufenthaltsdauer 2021, Winterhalbjahr (1.11. - 30.4.)	5	5	5
Veränderung seit 2017	2	2	1
...Aufenthaltsdauer 2021, Sommerhalbjahr (1.5. - 31.10.)	3	3	4
Veränderung seit 2017	0	0	0

Quelle: Statistik Austria, eigene Berechnungen JR - POLICIES

Tourismus	Bundesland Steiermark (AT22)		Österreich (AT)
	NUTS-3-Region West- und Südsteiermark (AT225)		
	AT225	AT22	AT
Hotelbetriebe nach Kategorien (Stichtag: 31. 8.)			
Hotelbetriebe 2021	190	1.421	11.353
Veränderung seit 2017, in %	- 3,6	- 4,9	- 6,6
davon: ...5/4-Stern-Betriebe 2021	36	269	2.767
Veränderung seit 2017, in %	12,5	4,3	2,0
...3-Stern-Betriebe 2021	76	783	4.847
Veränderung seit 2017, in %	- 6,2	- 2,4	- 5,6
...2/1-Stern-Betriebe 2021	78	369	3.739
Veränderung seit 2017, in %	- 7,1	- 15,2	- 13,2

Quelle: Statistik Austria, eigene Berechnungen JR - POLICIES

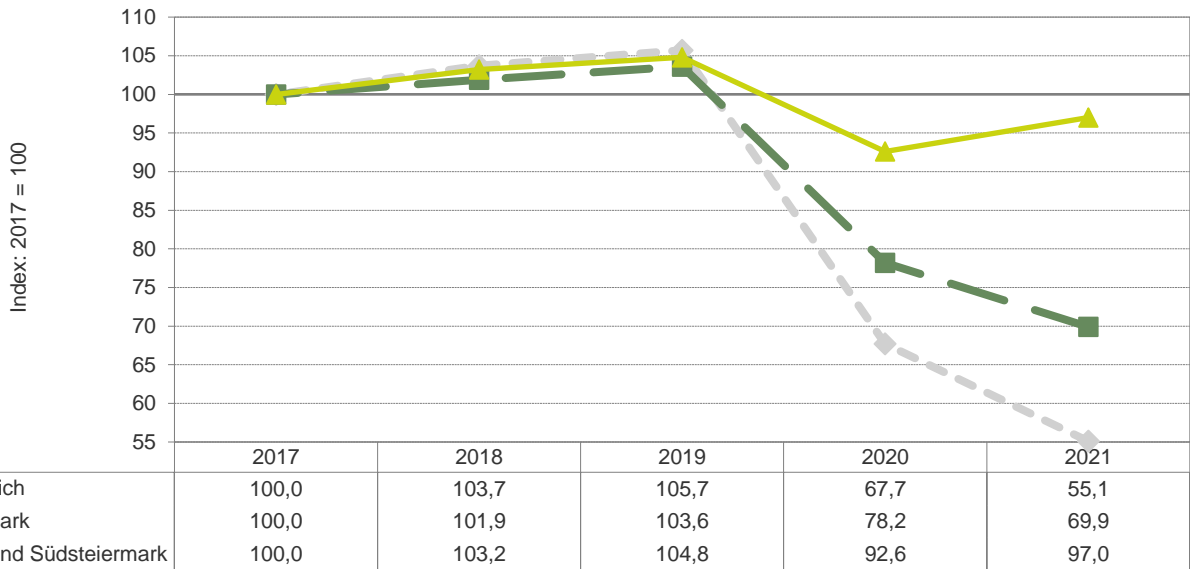
Betten in Hotelbetrieben nach Kategorien (Stichtag: 31. 8.)	AT225	AT22	AT
Betten in Hotelbetrieben 2021	5.948	60.970	601.641
Veränderung seit 2017, in %	6,3	3,4	- 1,3
davon: ...in 5/4-Stern-Betrieben 2021	2.168	24.849	291.394
Veränderung seit 2017, in %	14,4	7,1	3,4
...in 3-Stern-Betrieben 2021	2.554	28.026	212.539
Veränderung seit 2017, in %	2,6	4,2	- 4,0
...in 2/1-Stern-Betrieben 2021	1.226	8.095	97.708
Veränderung seit 2017, in %	1,2	- 8,8	- 8,0

Quelle: Statistik Austria, eigene Berechnungen JR - POLICIES

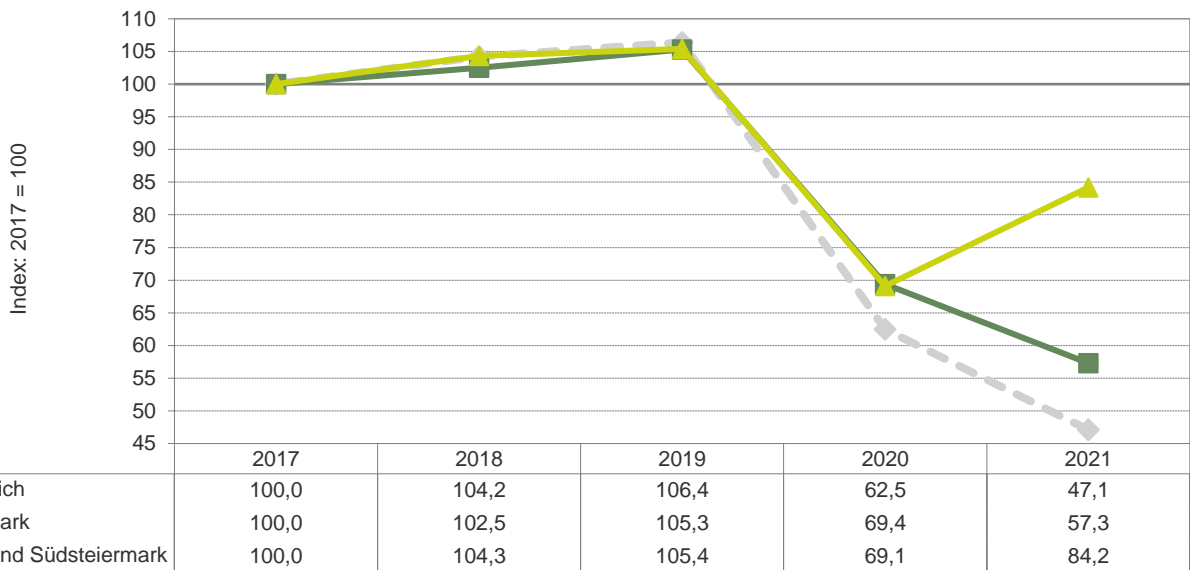
Betten-Auslastung in Hotelbetr. nach Kategorien (Stichtag: 31. 8.)	AT225	AT22	AT
Vollbelegungstage in Hotelbetrieben 2021	81	85	77
Veränderung seit 2017, in %	- 10,6	- 36,8	- 48,5
davon: ...in 5/4-Stern-Betrieben 2021	120	115	94
Veränderung seit 2017, in %	- 19,6	- 38,3	- 48,9
...in 3-Stern-Betrieben 2021	64	70	68
Veränderung seit 2017, in %	- 9,7	- 36,9	- 49,3
...in 2/1-Stern-Betrieben 2021	47	44	49
Veränderung seit 2017, in %	20,0	- 36,3	- 48,9

Quelle: Statistik Austria, eigene Berechnungen JR - POLICIES

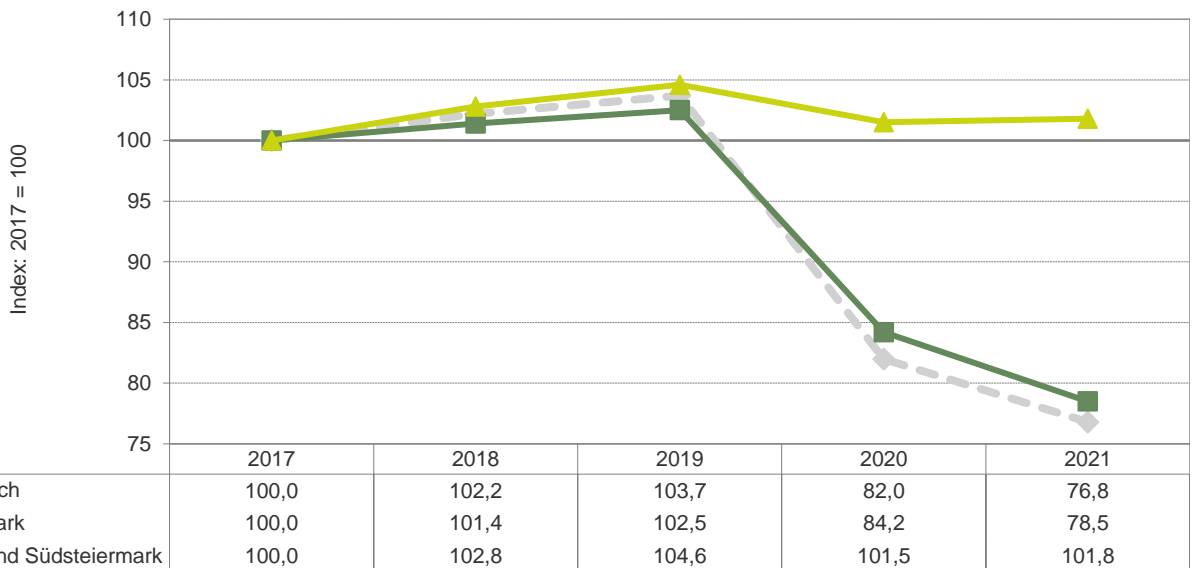
Entwicklung der Tourismuskäufungen 2017-2021



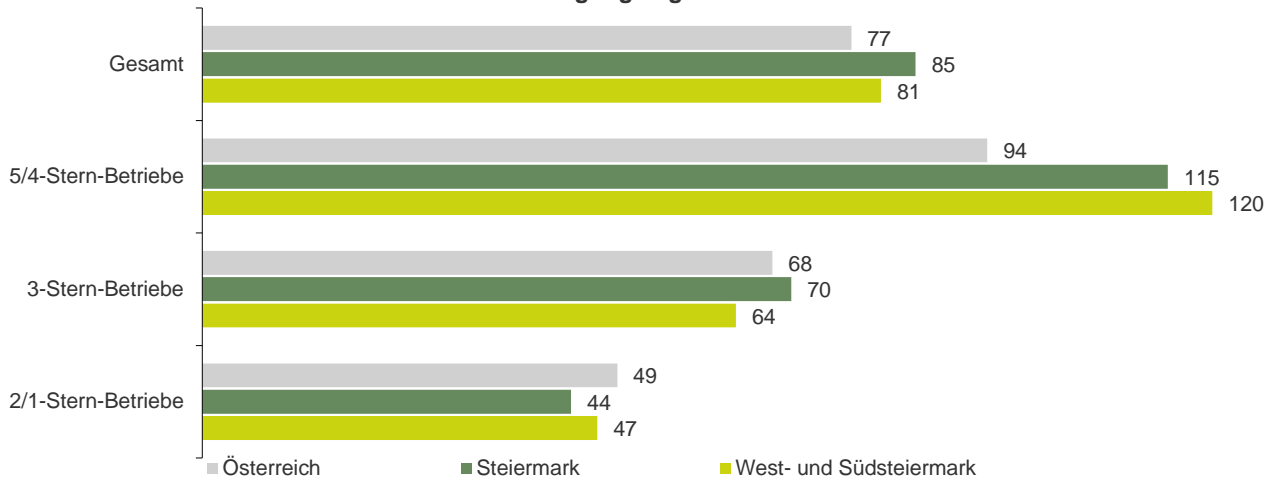
Entwicklung der Tourismuskäufungen - Ausländer 2017-2021



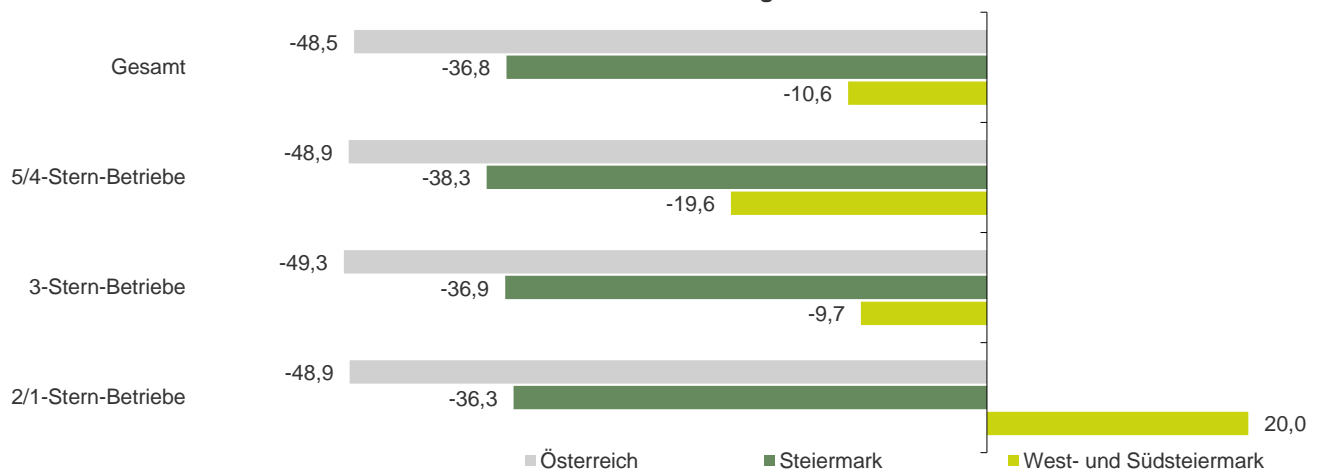
Entwicklung der Tourismuskäufungen - Inländer 2017-2021



Vollbelegungstage in Hotelbetrieben 2021



Veränderung seit 2017 in %



NUTS-3-Region West- und Südsteiermark (AT225)	Bundesland Steiermark (AT22)		AT
	AT225	AT22	
Bruttomedianeinkommen			
Monatliches Bruttomedianeinkommen 2020, in €	2.666	2.787	2.841
Jährliche Entwicklung 2016 bis 2020, in %	2,7	2,9	3,0
Index Bruttomedianeinkommen (Österreich 2016=100)	106	111	113
Veränderung seit 2016, in Index-Punkten	10,6	12,1	12,7
Bruttomedianeinkommen Frauen 2020, in €	1.947	2.109	2.306
Index Bruttomedianeinkommen (Österreich 2016=100)	96	104	114
Veränderung seit 2016, in Index-Punkten	9,3	11,5	13,7
Bruttomedianeinkommen Männer 2020, in €	3.031	3.230	3.260
Index Bruttomedianeinkommen (Österreich 2016=100)	103	110	111
Veränderung seit 2016, in Index-Punkten	9,4	10,7	11,2

Quelle: DVSV; eigene Berechnungen JR - POLICIES

	AT225	AT22	AT
Hohe und Niedrige Einkommen			
20 % verdienten 2020 weniger als ... €	1.693	1.695	1.771
Jährliche Entwicklung 2016 bis 2020, in %	3,8	3,2	3,7
20 % verdienten 2020 mehr als ... €	3.830	4.106	4.287
Jährliche Entwicklung 2016 bis 2020, in %	3,0	2,6	2,7

Quelle: DVSV; eigene Berechnungen JR - POLICIES

	AT225	AT22	AT
Steuerkraft-Kopfquote			
Steuerkraft-Kopfquote 2020, in €	1.138	1.389	n.a.
Jährliche Entwicklung 2016 bis 2020, in %	0,6	1,4	n.a.

Quelle: Landesstatistik Steiermark; eigene Berechnungen JR - POLICIES

Bruttomedianeinkommen 2016-2020

