

# Südoststeiermark (SO; B623)

## WIBIS Steiermark

## Factsheet Bezirksprofil

Autoren: Karolin Gstinig, Beate Friedl, Dominik Janisch, Nicholas Katz, Eric Kirschner, Andreas Niederl, Simon Sarcletti

### LEBENSMITTELTECHNOLOGIE UND TOURISMUS :: KLEINSTRUKTURIERTE REGION

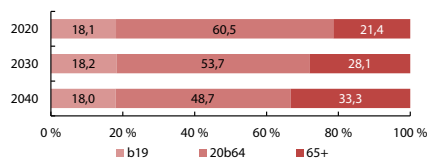


### Bevölkerung

#### Demografie 2020

	SO	Stmk.	Rang <sup>1</sup>
Einwohner (01.01.2020)	84.036	1.246.395	7
Trend Ø2016-2020	-0,1 %	0,3 %	7
Prognose 2020-2030	0,0 %	1,7 %	4
Bevölkerungsanteil	6,7 %	100,0 %	7
Geburtenquote <sup>2</sup>	8,4	8,8	7
Sterbequote <sup>2</sup>	11,4	10,2	6
Wanderquote <sup>2</sup>	0,0	4,0	10
Katasterfläche [km <sup>2</sup> ]	983	16.399	9
Flächenanteil	6,0 %	100,0 %	9
Anteil Dauersiedlungsraum	69 %	32 %	2
Einwohner / km <sup>2</sup> Dauersiedl.	124	238	12

#### Bevölkerungsprognose nach Altersgruppen (in %)



#### Bildungsstand der Bevölkerung (25-64 Jahre) 2018

Anteile in %	SO	Stmk.	Rang
max. Pflichtschule	17,8	15,3	1
Lehre bzw. Meisterprüfung	45,9	38,7	3
Fachschule ohne Matura	17,1	14,5	6
Matura	11,1	15,0	13
Universität, Akademie, FH	8,2	16,6	13

#### Einkommen 2019

in €	SO	Stmk.	Rang
Bruttomedianeinkommen	2.282	2.698	13
Frauen	1.783	2.042	12
Männer	2.781	3.136	13
Hohe/Niedrige Einkommen			
20% verdienten weniger als	1.469	1.626	12
20% verdienten mehr als	3.238	4.000	12

- Reihung der 13 Bezirke. Mit Ausnahme der Arbeitsmarktdaten absteigend gereiht (höchster Wert entspricht Rang 1).
- Geburten, Todesfälle, Wanderungen je Tsd. Einwohner, Vorjahr.
- Arbeitsmarktdaten sind aufsteigend gereiht (niedrigster Wert entspricht Rang 1).
- Anzahl der Betriebe bezogen auf den Hauptstandort.
- Anteil der unselbstständig Beschäftigten, welcher in der jeweiligen Betriebsgrößenklasse tätig ist.
- ÖNACE Abschnitt C: Herstellung von Waren
- ÖNACE Abschnitte: J, K, 69-75
- Nächtigungen je Einwohner.

Quellen: AMS, HVS, ÖROK, Statistik Austria, WK; Berechnungen und Darstellung JR-POLICIES. Stand: Oktober 2020

Im Auftrag von:



Erstellt durch:

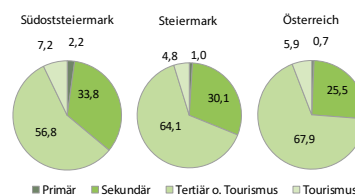


### Arbeit

#### Beschäftigung 2019

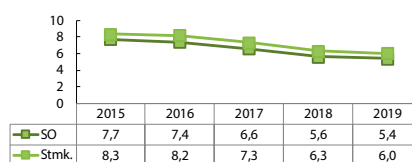
	SO	Stmk.	Rang
Unselbstständig Beschäftigte	27.035	520.433	7
Trend 2018-2019	1,8 %	1,6 %	3
Trend Frauen 2018-2019	1,0 %	1,5 %	12
Trend Männer 2018-2019	2,6 %	1,6 %	2
Trend Ø2015-2019	1,4 %	2,2 %	10
Beschäftigungsanteil	5,2 %	100,0 %	7

#### Beschäftigungsstruktur



#### Arbeitsmarkt 2019

##### Arbeitslosenquote



	SO	Stmk.	Rang <sup>3</sup>
Arbeitslosenquote	5,4 %	6,0 %	6
Arbeitslose	1.929	34.038	7
Frauen	781	14.929	6
Männer	1.148	19.109	8
Schulungsteilnehmer	426	7.492	8
Frauen	264	4.144	8
Männer	162	3.348	5
Lehrstellensuchende	54	775	10
Frauen	32	341	12
Männer	23	434	6

#### Arbeitslose nach Bildung

Anteile in %	SO	Stmk.	Rang
keine abgeschlossene Bildung	0,2	0,3	7
Pflichtschule	38,3	42,6	8
Lehre bzw. Meisterprüfung	46,9	36,0	10
Fachschule ohne Matura	5,5	4,6	8
Matura	6,0	9,5	1
Universität, Akademie, FH	3,2	7,0	5

### Wirtschaft

#### Betriebe/Unternehmen 2019

	Betriebe <sup>4</sup>	Beschäftigte <sup>5</sup>
Arbeitgeberbetriebe	2.276	100,0 %
Kleinstbetriebe (1-9 Beschäftigte)	1.852	17,7 %
Kleinbetriebe (10-49 Beschäftigte)	355	28,3 %
Mittelbetriebe (50-249 Beschäftigte)	63	27,3 %
Großbetriebe (ab 250 Beschäftigte)	6	26,6 %

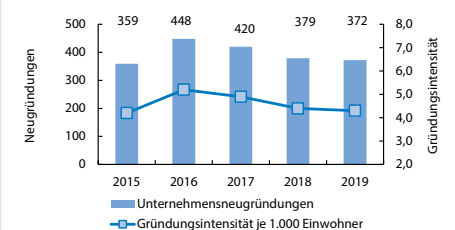
#### Industrie und wissensintensive Dienstleister

Anteil an der Gesamtbeschäftigung	SO	Stmk.	Rang
Industrie (ÖNACE B-E): TOP 3 aus C <sup>6</sup>	21,0 %	22,7 %	11
...Nahrungs-, Futtermittel-, Getränkeherstellung/Tabakverarb.	6,2 %	2,1 %	2
...Leder, Lederwaren und Schuhe	3,5 %	0,3 %	1
...Herstellung von Metallerzeugnissen	2,6 %	2,4 %	7
wissensintensive Dienstleister <sup>7</sup>	4,5 %	9,3 %	13

#### TOP 5 der Industriebetriebe (nach Beschäftigten) ÖNACE B-E

BOXMARK Leather GmbH & Co KG	15
AT & S Austria Technologie & Systemtechnik AG	26
Scheucher Holzindustrie GmbH	16
Titz Geflügelschlachthof GmbH	10
SAKO-STAHL GmbH	43

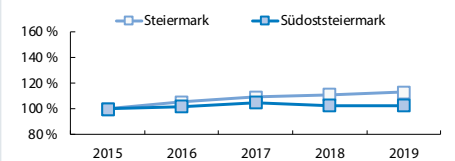
#### Unternehmensgründungen 2019



	SO	Stmk.	Rang
Aktive Kammermitglieder (31.12.)	5.128	79.357	8

#### Tourismus 2019

##### Nächtigungsentwicklung im Kalenderjahr (2015 = 100)



	SO	Stmk.	Rang
Anzahl der Nchtigungen	1.122.402	13.288.592	5
... davon aus dem Ausland	8,1 %	41,6 %	13
Nächtigungsdichte <sup>8</sup>	13,0	11,0	4
Anteil Wintertourismus im Fremdenverkehrsja	38,3 %	44,4 %	8

# Bezirksprofil

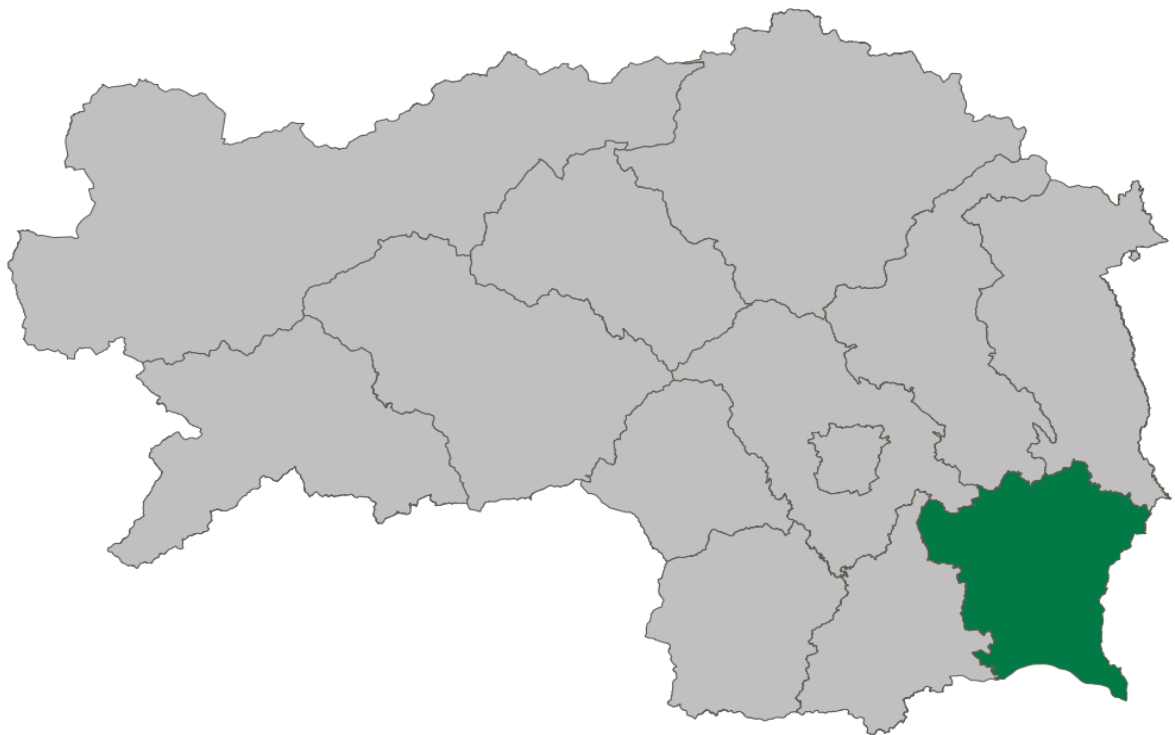
## Südoststeiermark

B623

mit den Vergleichsregionen

Bundesland Steiermark (AT22)

Österreich (AT)



## WIBIS Steiermark

Wirtschaftspolitisches Berichts- und Informationssystem Steiermark

Datenstand: Oktober 2020



JOANNEUM RESEARCH - Institut für Wirtschafts- und Innovationsforschung (POLICIES)



Im Auftrag von Land Steiermark (A12), Arbeiterkammer Steiermark (AK), Industriellenvereinigung Steiermark (IV), Stadt Graz und Wirtschaftskammer Steiermark (WK)

# Bezirksprofil

## Südoststeiermark

### B623

Im Auftrag von Land Steiermark (A12), Arbeiterkammer Steiermark (AK), Industriellenvereinigung Steiermark (IV), Stadt Graz und Wirtschaftskammer Steiermark (WK) werden in diesem Regionsprofil umfassende statistische Informationen über die wirtschaftliche Entwicklung des Bezirks Südoststeiermark (B623) im Vergleich mit dem Bundesland Steiermark (AT22) und Österreich (AT) bereitgestellt.

Quelle ist das WIBIS Steiermark (Wirtschaftspolitisches Berichts- und Informationssystem Steiermark), die einzelnen Primär-Quellen dazu sind bei den Tabellen angegeben. Im Normalfall werden Jahresdurchschnittswerte und (durchschnittliche) jährliche Veränderungsraten (geometrisches Mittel) angegeben, fallweise Indizes und Diagramme.

Anmerkung: Rundungsdifferenzen wurden nicht ausgeglichen

#### Themenbereiche:

##### Demografie

Bevölkerung, Natürliche Bevölkerungsbewegung, Bevölkerungsprognose, Flächenverteilung

##### Beschäftigung

Unselbstständig Beschäftigte, Unselbstständig beschäftigte Frauen, Geringfügig Beschäftigte, Lehrlinge

##### Arbeitsmarkt

Arbeitslose, Soziale Struktur der Arbeitslosen, Qualifikation der Arbeitslosen, Arbeitslosenquote

##### Betriebe

Arbeitgeberbetriebe, Betriebsgrößenklassen, Beschäftigtenzahl nach Betriebsgrößenklassen

##### Betriebsdynamik

Neugründungen innerhalb der Wirtschaftskammer

##### Wirtschaftsstruktur

Unselbstständig Beschäftigte in den verschiedenen Sektoren und Branchen

##### Veränderung Wirtschaftsstruktur

Entwicklung und Veränderung der Wirtschaftsstruktur

##### Tourismus

Nächtigungen, Nächtigungen nach Herkunft, Nächtigungen in gewerbl. Betrieben, Nächtigungen nach Fremdenverkehrsyear, Nächtigungsdichte, Aufenthaltsdauer, gewerbl. Betriebe nach Kategorien, Betten in gewerbl. Betrieben nach Kategorien, Vollbelegungstage in gewerbl. Betrieben nach Kategorien

##### Wirtschaftskraft

Bruttomedianeinkommen, hohe und niedrige Einkommen, Steuerkraft-Kopfquote

JOANNEUM RESEARCH - Institut für Wirtschafts- und Innovationsforschung (POLICIES)

<b>Demografie</b>	Bundesland Steiermark (AT22)		Österreich (AT)
	Bezirk Südoststeiermark (B623)		
<b>Bevölkerung</b>	<b>B623</b>	<b>AT22</b>	<b>AT</b>
Bevölkerung 2020 (Stichtag 1.1.)	84.036	1.246.395	8.901.064
Veränderung seit 2016, absolut	- 453	14.383	200.593
Veränderung seit 2016, in %	- 0,5	1,2	2,3
Anteil an der Österreich-Bevölkerung 2020	0,94	14,00	100,00
Veränderung seit 2016, in %-Punkten	- 0,03	- 0,16	n.a.
Weibliche Bevölkerung 2020	42.276	630.823	4.522.292
Veränderung seit 2016, in %	- 0,8	1,0	2,1
Frauenanteil an der Gesamtbevölkerung 2020	50,3	50,6	50,8
Veränderung seit 2016, in %-Punkten	- 0,1	- 0,1	- 0,1
Jugendliche Bevölkerung (bis 24 Jahre) 2020	19.246	296.168	2.238.685
Veränderung seit 2016, in %	- 6,0	- 3,3	- 1,2
Jugendanteil an der Gesamtbevölkerung 2020	22,9	23,8	25,2
Veränderung seit 2016, in %-Punkten	- 1,3	- 1,1	- 0,9
Frauen im Erwerbsalter (15 bis 64 Jahre) 2020	26.844	404.754	2.941.227
Veränderung seit 2016, in %	- 1,9	- 0,2	1,3
Anteil der Frauen im Erwerbsalter an der Gesamtbevölkerung 2020	31,9	32,5	33,0
Veränderung seit 2016, in %-Punkten	- 0,4	- 0,4	- 0,3
Männer im Erwerbsalter (15 bis 64 Jahre) 2020	28.062	419.014	2.983.150
Veränderung seit 2016, in %	- 2,5	- 0,2	1,3
Anteil der Männer im Erwerbsalter an der Gesamtbevölkerung 2020	33,4	33,6	33,5
Veränderung seit 2016, in %-Punkten	- 0,7	- 0,4	- 0,3

Quelle: Statistik Austria, eigene Berechnungen JR - POLICIES

<b>Natürliche Bevölkerungsbewegung</b>	<b>B623</b>	<b>AT22</b>	<b>AT</b>
Geburtenziffer 2019 (je 1.000 Einwohner)	8,4	8,8	9,5
Veränderung seit 2015, absolut	- 0,2	- 0,2	- 0,2
Sterbeziffer 2019 (je 1.000 Einwohner)	11,4	10,2	9,4
Veränderung seit 2015, absolut	0,3	- 0,2	- 0,1
Geburtenbilanz, Periode 2015-2019	- 885	- 7.492	15.803
Wanderungsbilanz, Periode 2015-2019	681	32.080	298.287
Wanderungsrate in ‰ der Bevölkerung, Periode 2015-2019	1,6	5,2	6,8

Quelle: Statistik Austria, eigene Berechnungen JR - POLICIES

<b>Bevölkerungsprognose</b>	<b>B623</b>	<b>AT22</b>	<b>AT</b>
Prognostizierte Bevölkerung 2030	84.018	1.267.697	9.292.494
Veränderung gegenüber 2020, absolut	- 18	21.302	391.430
Veränderung gegenüber 2020, in %	- 0,0	1,7	4,4

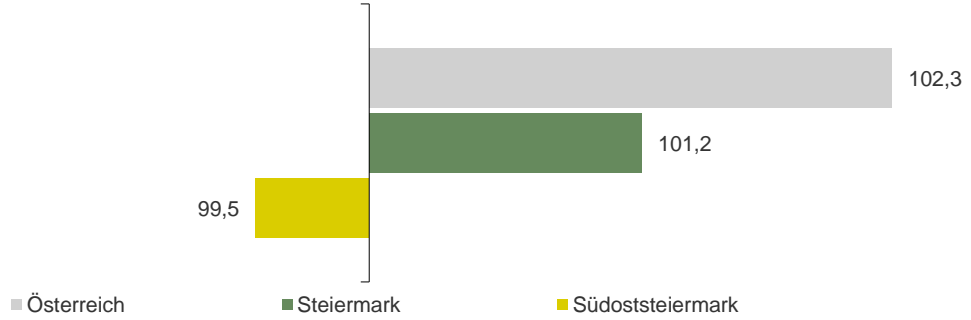
Quelle: Statistik Austria, ÖROK, eigene Berechnungen JR - POLICIES.

<b>Flächenverteilung</b>	<b>B623</b>	<b>AT22</b>	<b>AT</b>
Fläche in km <sup>2</sup>	983	16.399	83.883
davon Dauersiedlungsraum in km <sup>2</sup>	679	5.230	32.584
Einwohner je km <sup>2</sup> 2020	85	76	106
Einwohner je km <sup>2</sup> Dauersiedlungsraum 2020	124	238	273

Quelle: Statistik Austria, eigene Berechnungen JR - POLICIES

**Bevölkerungsentwicklung 2016/2020**

Index: 2016 = 100



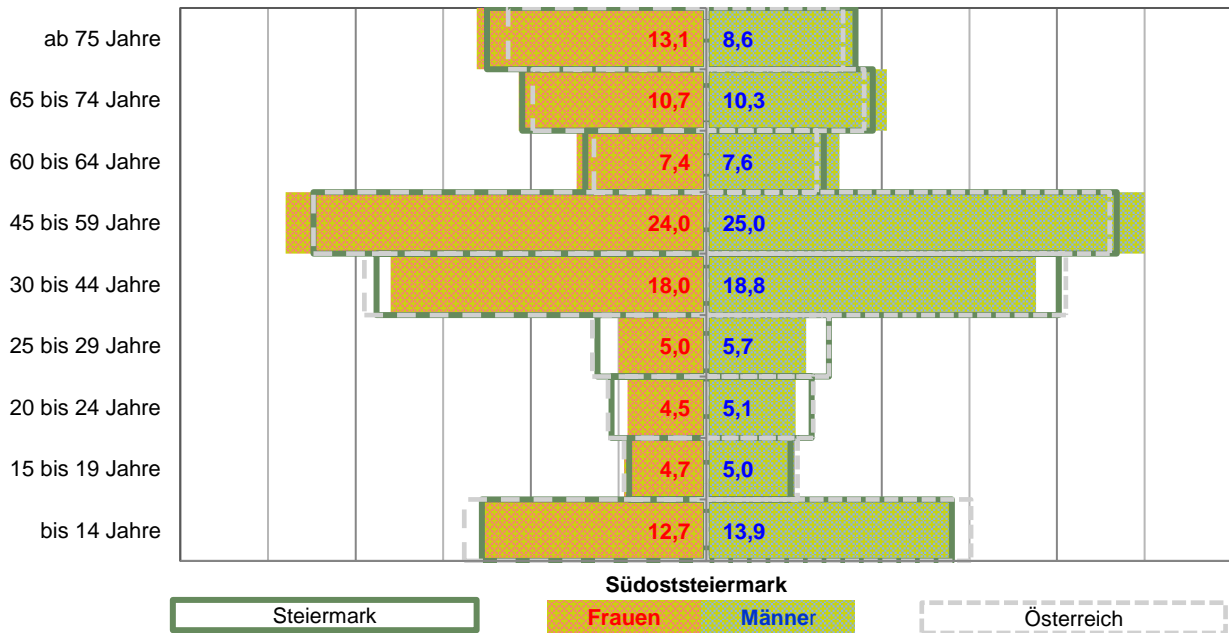
**Wanderungsbilanz 2015-2019**

in % der Bevölkerung



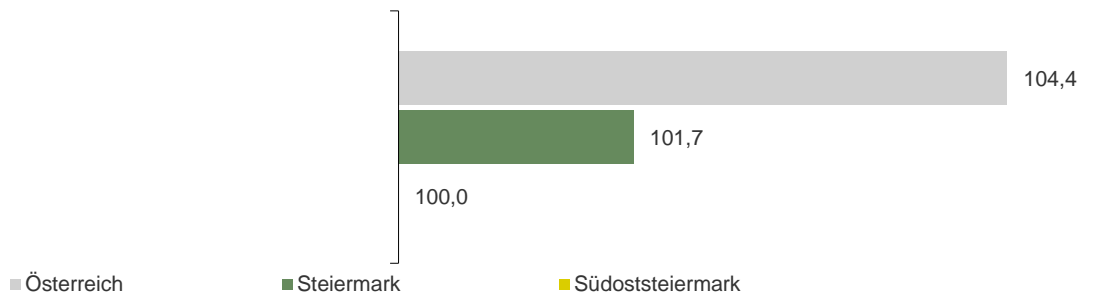
**Bevölkerung nach Altersgruppen und Geschlecht 2020**

Anteile in %



**Bevölkerungsprognose 2020/2030**

Index: 2020=100



<b>Beschäftigung</b>	Bundesland Steiermark (AT22)		Österreich (AT)
	Bezirk Südoststeiermark (B623)	AT22	AT
<b>Unselbstständig Beschäftigte</b>	<b>B623</b>	<b>AT22</b>	<b>AT</b>
Unselbstständig Beschäftigte 2019	27.035	520.433	3.720.041
Veränderung seit 2015, absolut	1.478	42.956	271.296
Jährliche Entwicklung 2015 bis 2019, in %	1,4	2,2	1,9
Anteil an der Österreich-Beschäftigung 2019	0,73	13,99	100,00
Veränderung seit 2015, in %-Punkten	- 0,01	0,15	n.a.

Quelle: JR - POLICIES (Rohdaten: HVSV)

<b>Unselbstständig beschäftigte Frauen</b>	<b>B623</b>	<b>AT22</b>	<b>AT</b>
Unselbstständig beschäftigte Frauen 2019	12.640	233.290	1.693.609
Anteil unselbstständig beschäftigte Frauen 2019, in %	46,8	44,8	45,5
Veränderung seit 2015, in %-Punkten	0,2	- 0,4	- 0,3

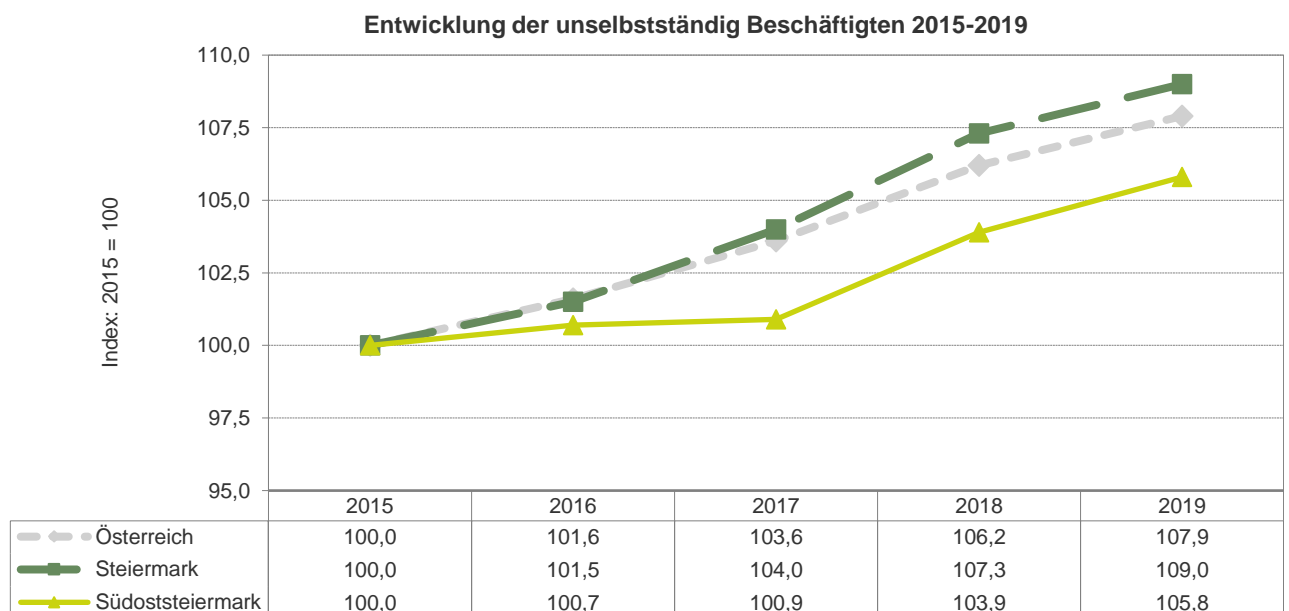
Quelle: JR - POLICIES (Rohdaten: HVSV)

<b>Geringfügig Beschäftigte</b>	<b>B623</b>	<b>AT22</b>	<b>AT</b>
Geringfügig Beschäftigte 2019	2.299	50.150	346.604
Veränderung seit 2015, absolut	- 41	- 377	4.869
Jährliche Entwicklung 2015 bis 2019, in %	- 0,4	- 0,2	0,4
Geringf. Beschäftigte pro 1.000 unselbstständig Beschäftigte 2019	85	96	93
Veränderung seit 2015, in %	- 7,1	- 8,9	- 6,0
Geringfügig beschäftigte Frauen 2019	1.597	31.427	214.409
Anteil geringfügig beschäftigter Frauen 2019, in %	69,5	62,7	61,9
Veränderung seit 2015, in %-Punkten	- 2,2	- 1,1	- 0,8
Geringf. besch. Frauen pro 1.000 unselbst. besch. Frauen 2019	126	135	127
Veränderung seit 2015, in %	- 10,5	- 9,7	- 6,6

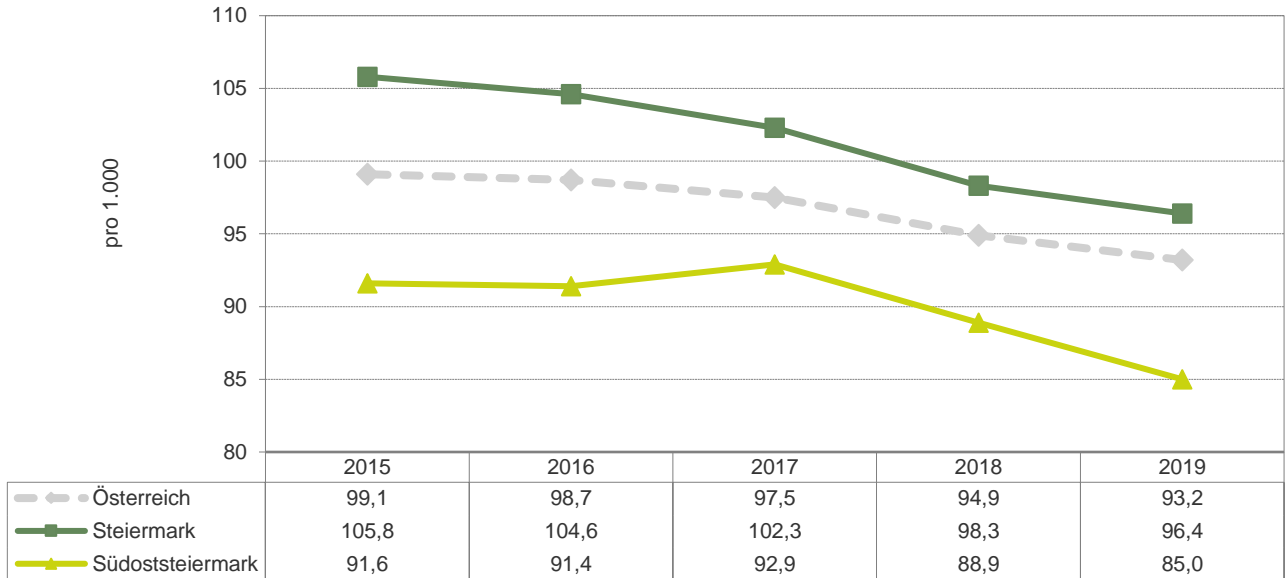
Quelle: JR - POLICIES (Rohdaten: HVSV)

<b>Lehrlinge</b>	<b>B623</b>	<b>AT22</b>	<b>AT</b>
Lehrlinge 2019	881	15.543	109.111
Veränderung seit 2015, absolut	- 67	- 277	- 852
Jährliche Entwicklung 2015 bis 2019, in %	- 1,8	- 0,4	- 0,2
Lehrlinge pro 1.000 unselbstständig Beschäftigte	32,6	29,9	29,3
Veränderung seit 2015, absolut	- 4,5	- 3,3	- 2,6
Betriebe mit Lehrlingsausbildung 2019	338	4.036	29.034
Veränderung seit 2015, absolut	0	- 232	- 1.340

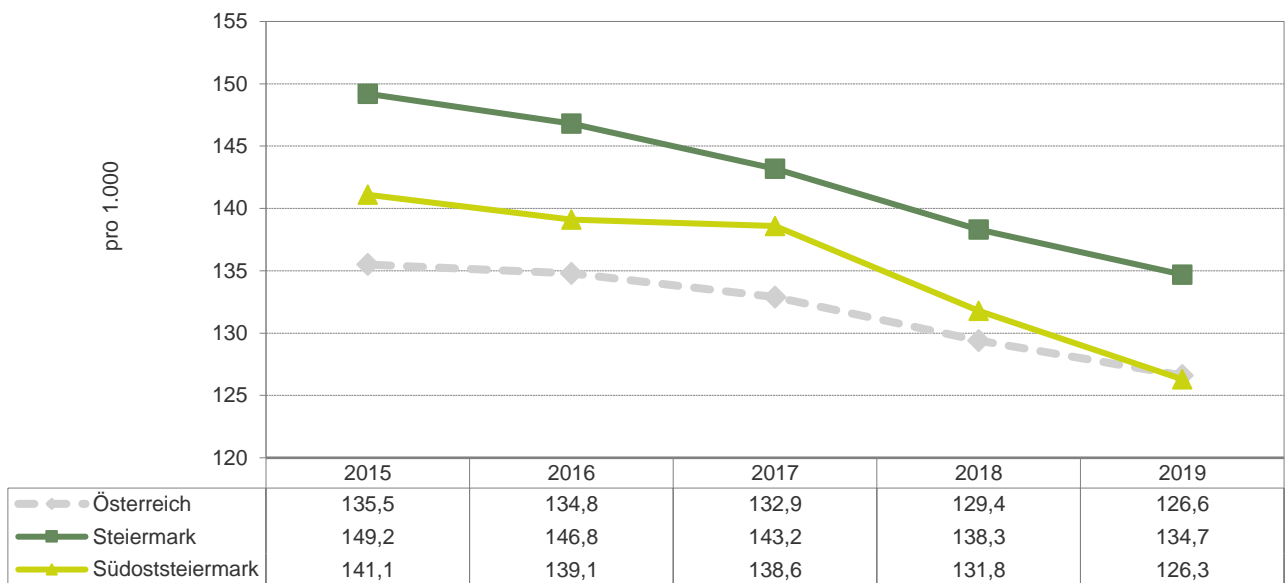
Quelle: Wirtschaftskammer Steiermark; eigene Berechnungen JR - POLICIES



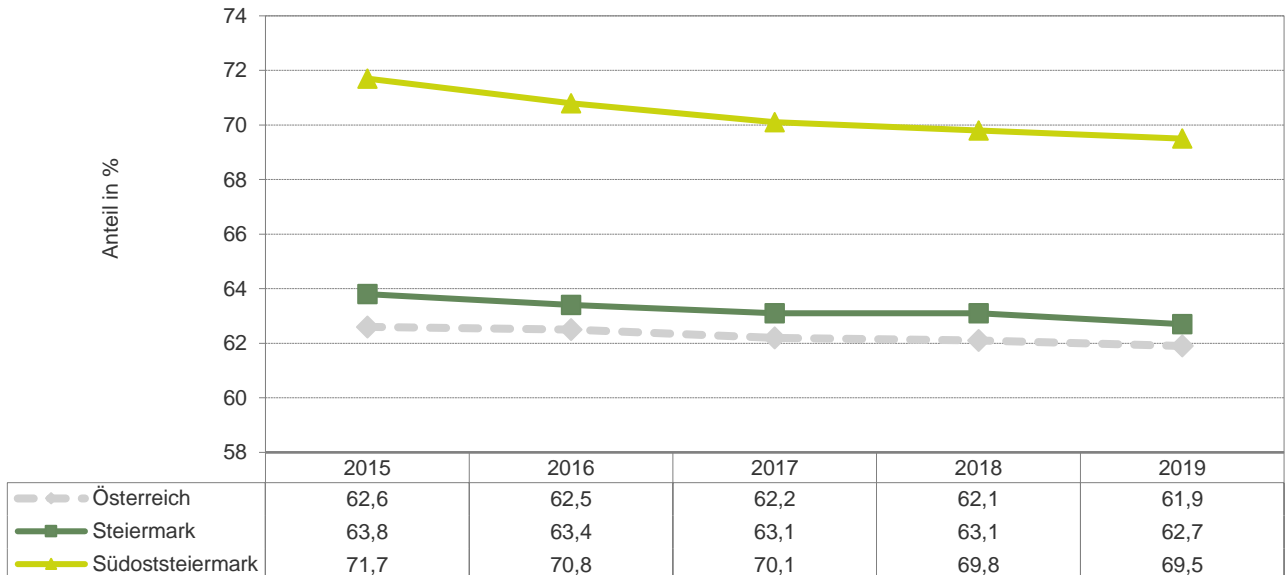
Geringfügig Beschäftigte pro 1.000 unselbstständig Beschäftigte 2015-2019



Geringfügig beschäftigte Frauen pro 1.000 unselbstständig beschäftigte Frauen 2015-2019



Entwicklung des Anteils geringfügig beschäftigter Frauen 2015-2019



<b>Arbeitsmarkt</b>	Bundesland Steiermark (AT22)		Österreich (AT)
	Bezirk Südoststeiermark (B623)		
	B623	AT22	AT
<b>Arbeitslose</b>			
Arbeitslose 2019	1.929	34.038	301.328
Veränderung seit 2015, absolut	- 851	- 10.423	- 53.003
Jährliche Entwicklung 2015 bis 2019, in %	- 8,7	- 6,5	- 4,0
Anteil an der Österreich-Arbeitslosigkeit	0,64	11,30	100,00
Veränderung seit 2015, in %-Punkten	- 0,14	- 1,25	n.a.
Personen in Schulung 2019	426	7.492	61.959
Anteil der Personen in Schulung 2019, in %	22,1	22,0	20,6
Veränderung seit 2015, in %-Punkten	2,3	3,3	2,2
Anteil an Österreich - Personen in Schulung	0,69	12,09	100,00
Veränderung seit 2015, in %-Punkten	- 0,16	- 0,70	n.a.

Quelle: AMS, eigene Berechnungen JR - POLICIES

<b>Soziale Struktur der Arbeitslosen</b>	B623	AT22	AT
Arbeitslose Frauen 2019	781	14.929	134.690
Anteil arbeitsloser Frauen 2019, in %	40,5	43,9	44,7
Veränderung seit 2015, in %-Punkten	3,6	2,4	2,6
Arbeitslose Männer 2019	1.148	19.109	166.638
Anteil arbeitsloser Männer 2019, in %	59,5	56,1	55,3
Veränderung seit 2015, in %-Punkten	- 3,6	- 2,4	- 2,6
Jugendliche Arbeitslose (bis 25 Jahre) 2019	214	3.674	30.270
Anteil jugendlicher Arbeitsloser 2019, in %	11,1	10,8	10,0
Veränderung seit 2015, in %-Punkten	- 2,7	- 2,8	- 3,1
Ältere Arbeitslose (ab 50 Jahre) 2019	736	11.578	98.166
Anteil älterer Arbeitsloser 2019, in %	38,2	34,0	32,6
Veränderung seit 2015, in %-Punkten	10,1	8,2	6,1
Langzeitarbeitslose (länger als 1 Jahr arbeitslos) 2019	158	4.806	47.848
Anteil der Langzeitarbeitslosen 2019, in %	8,2	14,1	15,9
Veränderung seit 2015, in %-Punkten	1,5	3,1	6,1
Langzeitbeschäftigungslose 2019	384	9.151	98.564
Anteil der Langzeitbeschäftigungslosen 2019, in %	19,9	26,9	32,7
Veränderung seit 2015, in %-Punkten	0,2	- 1,1	1,7

Quelle: AMS, eigene Berechnungen JR - POLICIES

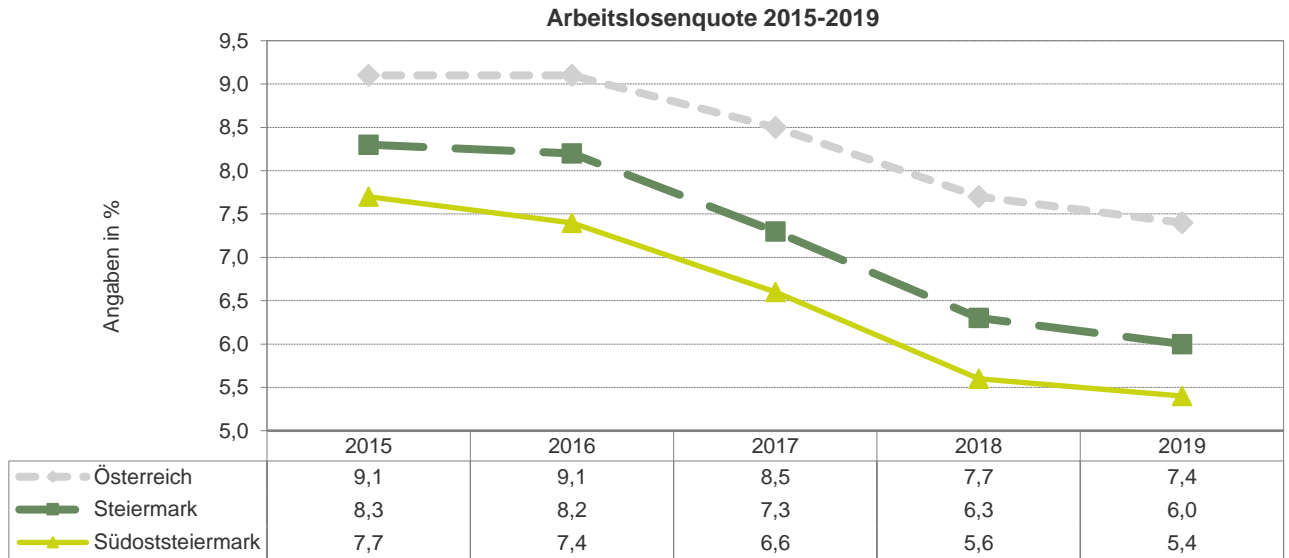
<b>Qualifikation der Arbeitslosen</b>	B623	AT22	AT
Universität/Hochschule/Akademie 2019	61	2.381	24.603
Anteil Universität/Hochschule/Akademie 2019, in %	3,2	7,0	8,2
Veränderung seit 2015, in %-Punkten	1,1	1,6	2,1
Höhere Schule mit Matura 2019	115	3.239	34.097
Anteil Höhere Schule mit Matura 2019, in %	6,0	9,5	11,3
Veränderung seit 2015, in %-Punkten	- 0,0	0,9	1,9
Fachschule ohne Matura 2019	106	1.551	15.968
Anteil Fachschule ohne Matura 2019, in %	5,5	4,6	5,3
Veränderung seit 2015, in %-Punkten	0,5	- 0,1	0,3
Lehrabschluss/Meisterprüfung 2019	905	12.252	92.862
Anteil Lehrabschluss/Meisterprüfung 2019, in %	46,9	36,0	30,8
Veränderung seit 2015, in %-Punkten	- 3,1	- 2,8	- 1,8
Pflichtschule 2019	739	14.510	132.854
Anteil Pflichtschule 2019, in %	38,3	42,6	44,1
Veränderung seit 2015, in %-Punkten	1,6	0,5	- 2,3
ohne/unbekannter Schulabschluss 2019	4	104	944
Anteil ohne/unbekannter Schulabschluss 2019, in %	0,2	0,3	0,3
Veränderung seit 2015, in %-Punkten	- 0,0	- 0,1	- 0,2

Quelle: AMS, eigene Berechnungen JR - POLICIES



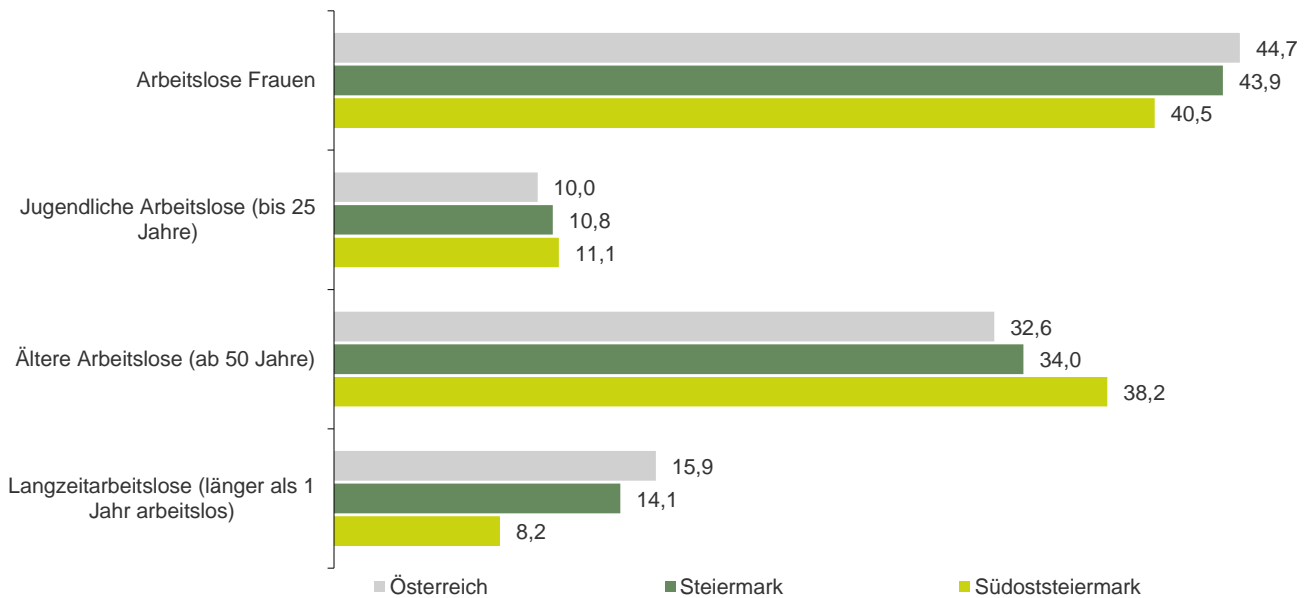
Arbeitslosenquote	Bundesland Steiermark (AT22)		AT
	Bezirk Südoststeiermark (B623)	AT22	
Arbeitslosenquote 2019	5,4	6,0	7,4
Veränderung seit 2015, in %-Punkten	- 2,3	- 2,3	- 1,7
Frauen-Arbeitslosenquote 2019	4,8	5,8	7,1
Veränderung seit 2015, in %-Punkten	- 1,5	- 1,7	- 1,2
Männer-Arbeitslosenquote 2019	5,9	6,2	7,6
Veränderung seit 2015, in %-Punkten	- 3,0	- 2,8	- 2,2

Quellen: AMS, eigene Berechnungen JR - POLICIES

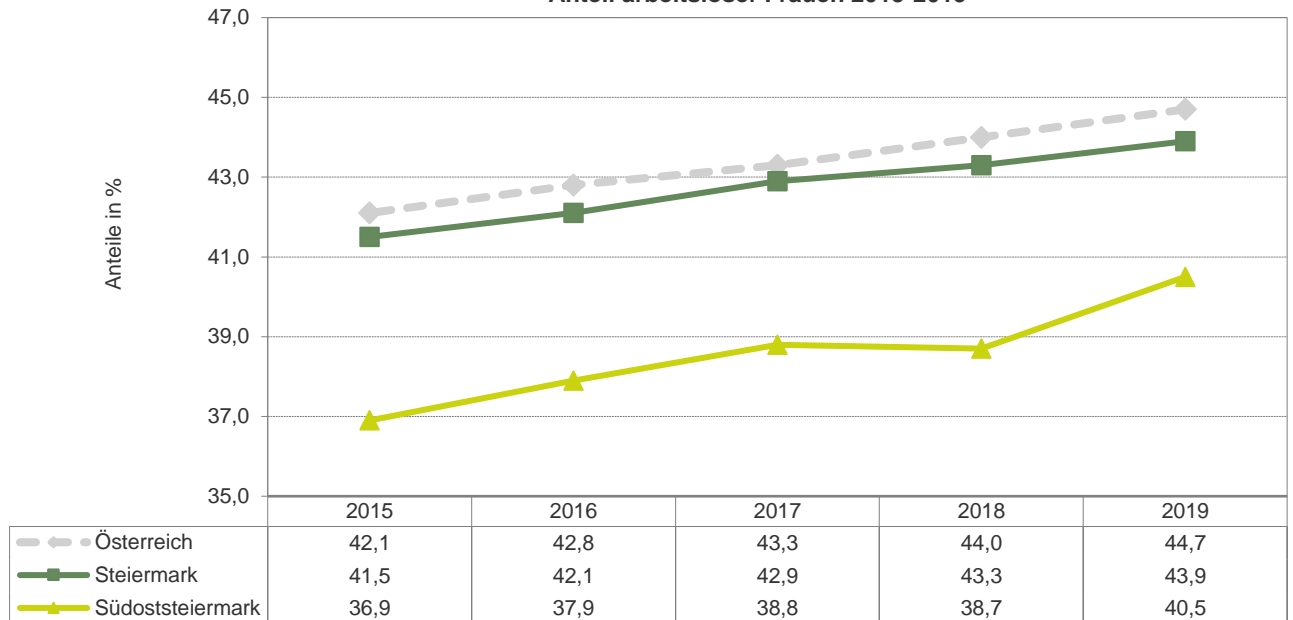


**Soziale Struktur der Arbeitslosen 2019**

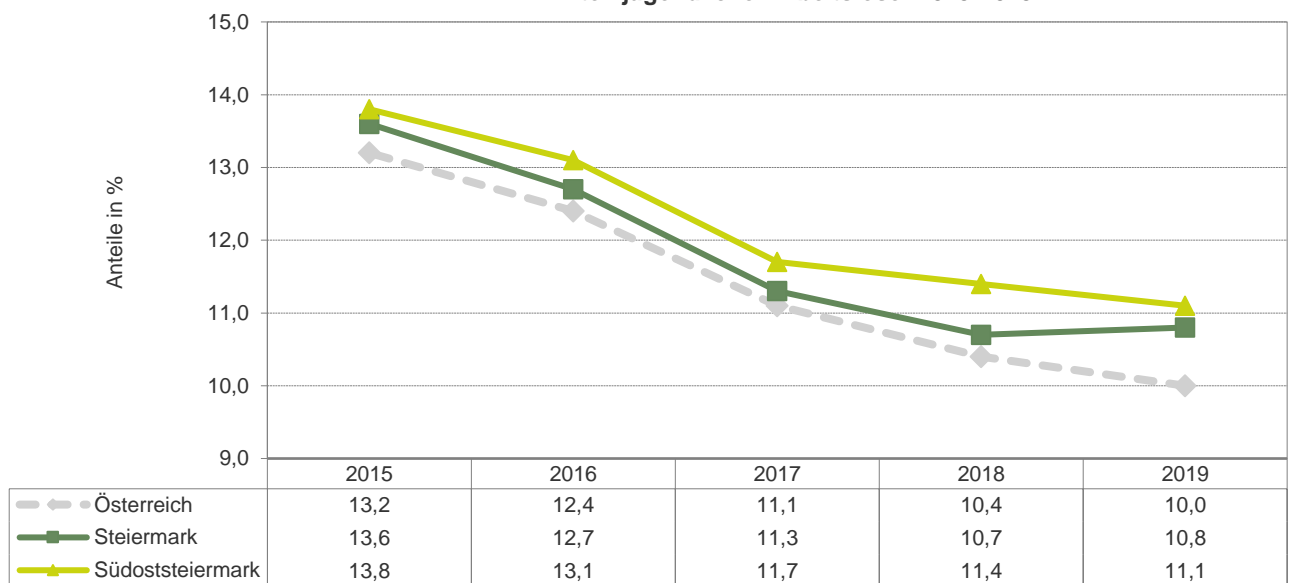
Anteile in %



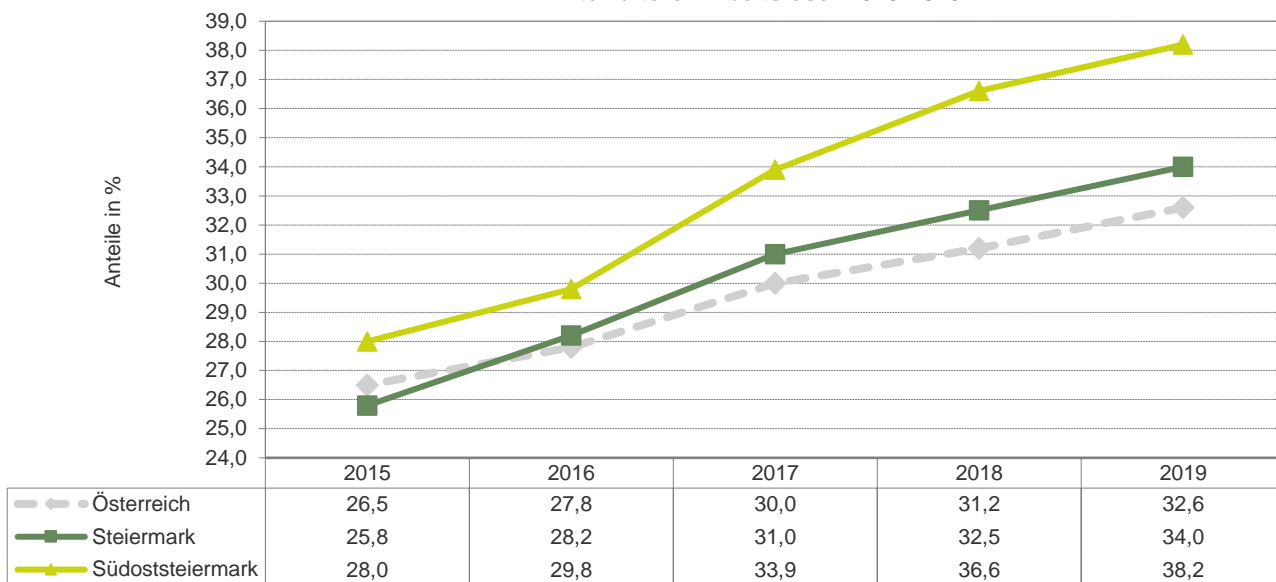
Anteil arbeitsloser Frauen 2015-2019



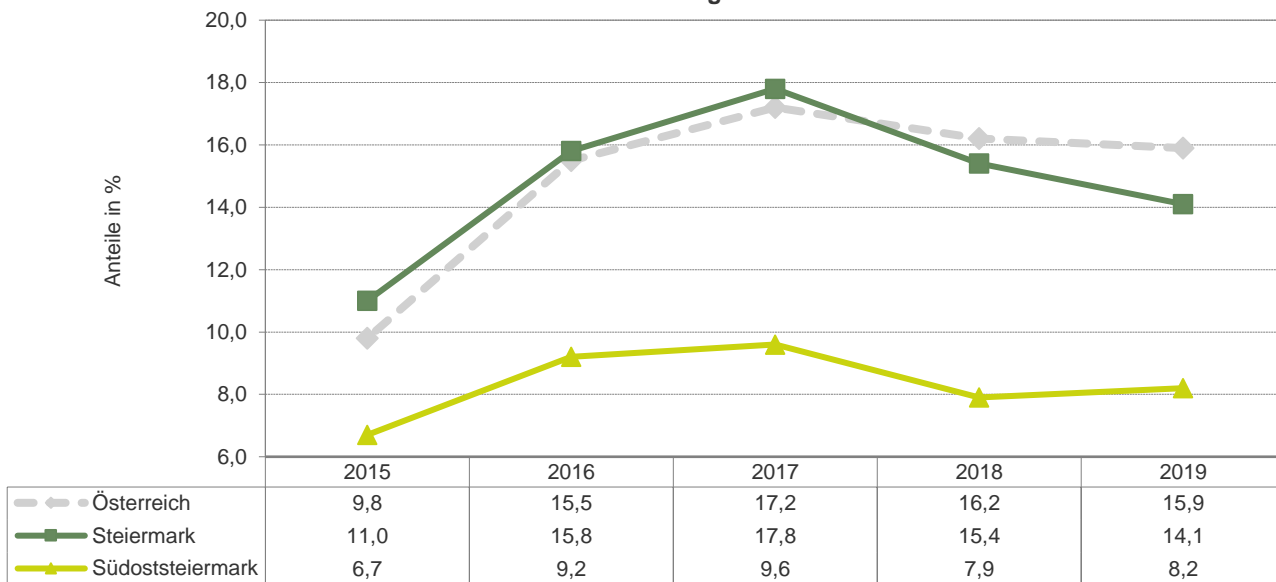
Anteil jugendlicher Arbeitsloser 2015-2019



Anteil älterer Arbeitsloser 2015-2019



Anteil der Langzeitarbeitslosen 2015-2019



<b>Betriebe</b>	Bundesland Steiermark (AT22)		Österreich (AT)
	Bezirk Südoststeiermark (B623)		
<b>Arbeitgeberbetriebe</b>	<b>B623</b>	<b>AT22</b>	<b>AT</b>
Arbeitgeberbetriebe 2019	2.276	39.635	301.033
Veränderung seit 2015, absolut	- 202	- 673	5.571
Jährliche Entwicklung 2015 bis 2019, in %	- 2,1	- 0,4	0,5
Anteil an den Österreich-Arbeitgeberbetrieben 2019	0,76	13,17	100,00
Veränderung seit 2015, in %-Punkten	- 0,08	- 0,48	n.a.

Quelle: JR - POLICIES (Rohdaten: HVSV)

<b>Betriebsgrößenklassen</b>	<b>B623</b>	<b>AT22</b>	<b>AT</b>
Anteil der unselbstständig Beschäftigten 2019, in %	100,0	100,0	100,0
in Kleinstbetrieben (1-9 Beschäftigte)	17,7	15,0	15,5
Veränderung seit 2015, in %-Punkten	- 2,3	- 1,1	- 1,0
in Kleinbetrieben (10-49 Beschäftigte)	28,3	21,8	21,8
Veränderung seit 2015, in %-Punkten	- 1,0	- 0,2	0,2
in Mittelbetrieben (50-249 Beschäftigte)	27,3	21,4	21,8
Veränderung seit 2015, in %-Punkten	- 0,2	0,1	0,2
in Großbetrieben (ab 250 Beschäftigte)	26,6	41,8	40,8
Veränderung seit 2015, in %-Punkten	3,5	1,3	0,7

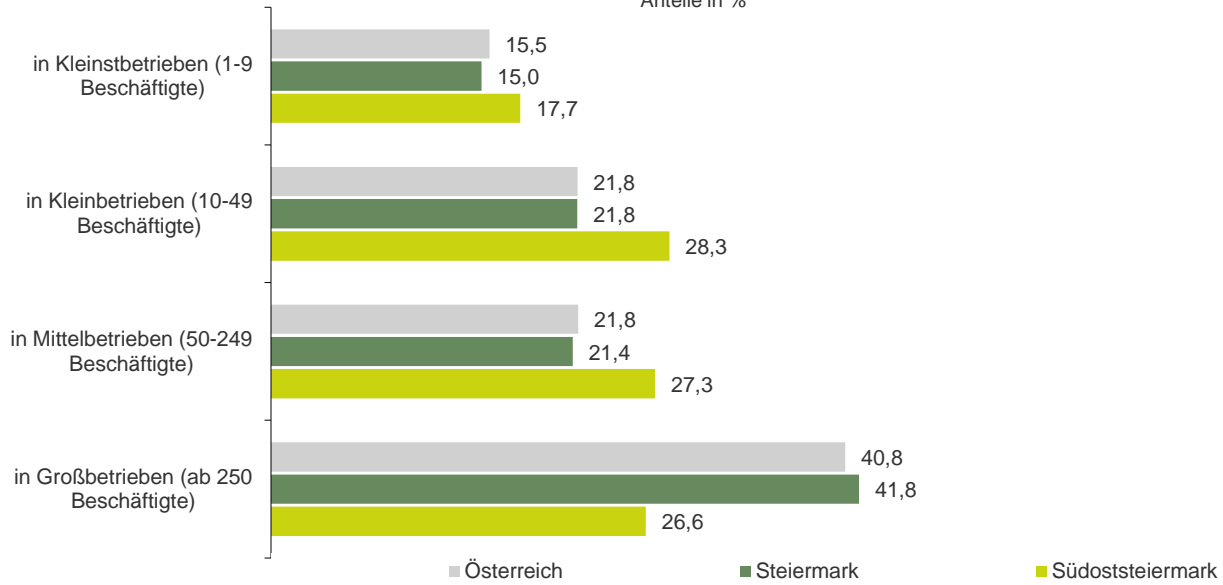
Quelle: JR - POLICIES (Rohdaten: HVSV)

<b>Durchschnittliche Anzahl an Beschäftigten nach Betriebsgrößen</b>	<b>B623</b>	<b>AT22</b>	<b>AT</b>
Über alle Betriebsgrößenklassen 2019	11,9	13,1	12,4
in Kleinstbetrieben (1-9 Beschäftigte)	2,6	2,4	2,3
Veränderung seit 2015, in %	5,0	4,7	0,6
in Kleinbetrieben (10-49 Beschäftigte)	21,6	19,8	19,4
Veränderung seit 2015, in %	- 2,1	2,0	0,6
in Mittelbetrieben (50-249 Beschäftigte)	117,2	101,9	101,9
Veränderung seit 2015, in %	- 3,4	1,0	0,1
in Großbetrieben (ab 250 Beschäftigte)	1.200,7	808,8	858,6
Veränderung seit 2015, in %	- 59,4	- 0,1	1,6

Quelle: JR - POLICIES (Rohdaten: HVSV)

Beschäftigte nach Betriebsgrößenklassen 2019

Anteile in %



Anteilsveränderung 2015/2019

in %-Punkten



<b>Betriebsdynamik</b>	Bundesland Steiermark (AT22)		Österreich (AT)
	Bezirk Südoststeiermark (B623)		
	B623	AT22	AT
<b>Neugründungen innerhalb der Wirtschaftskammer</b>			
Neugründungen (aktive Kammermitglieder) 2019	372	5.931	39.092
Veränderung gegenüber 2018, absolut	- 7	- 65	- 230
Veränderung gegenüber 2018, in %	- 1,8	- 1,1	- 0,6
Ø Neugründungen 2015 bis 2018, absolut	402	6.035	39.728
Gründungsintensität: Neugründungen 2019, in % des Bestandes 2018 (Mehrfachzählung)	7,4	7,6	7,1
Gründungsintensität: Neugründungen 2019, in % des Bestandes 2018 (Einfachzählung)	n.v.	7,9	7,4

Quelle: Wirtschaftskammer Österreich, Wirtschaftskammer Steiermark; eigene Berechnungen JR - POLICIES.

<b>Wirtschaftsstruktur</b>	Bundesland Steiermark (AT22)		Österreich (AT)
	Bezirk Südoststeiermark (B623)		
<b>Wirtschaftsstruktur 2019 - absolut</b>	<b>B623</b>	<b>AT22</b>	<b>AT</b>
<b>Unselbstständig Beschäftigte</b>	<b>27.035</b>	<b>520.433</b>	<b>3.720.041</b>
<b>A PRIMÄRSEKTOR</b>	<b>582</b>	<b>5.405</b>	<b>25.127</b>
<b>B-F PRODUKTIONSSEKTOR</b>	<b>9.140</b>	<b>156.424</b>	<b>949.625</b>
B Bergbau und Gewinnung von Steinen und Erden	67	1.194	6.037
C Herstellung von Waren	5.308	110.513	628.997
... <b>davon Technologiebereich (20, 21, 26-30)</b>	<b>715</b>	<b>47.023</b>	<b>242.127</b>
... 10-12 Nahrungs-, Futtermittel-, Getränkeherstellung u. Tabakverarb.	1.674	10.997	79.063
... 13-14 Textilien und Bekleidung	111	1.193	10.755
... 15 Leder, Lederwaren und Schuhe	935	1.727	3.513
... 16 Holz-, Flecht-, Korb- und Korkwaren (ohne Möbel)	367	5.380	30.429
... 17 Papier, Pappe und Waren daraus	35	4.571	16.532
... 18 Druckereierzeugnisse, Vervielfältigung von Datenträgern	27	800	9.371
... 19-21 Mineralölverarbeitung, chem. u. pharmazeut. Erzeugnisse	13	1.222	18.509
... 22 Gummi- und Kunststoffwaren	10	2.747	30.544
... 23 Glas u. Glaswaren, Keramik, Verarbeitung v. Steinen u. Erden	234	4.628	29.665
... 24 Metallerzeugung und -bearbeitung	9	10.938	37.912
... 25 Herstellung von Metallerzeugnissen	696	12.295	75.613
... 26-27 Elektrotechnik und Elektronik	654	13.529	69.902
... 28 Maschinenbau	7	14.190	86.761
... 29-30 Fahrzeugbau, sonstiger Fahrzeugbau	32	16.322	51.042
... 31-33 Möbel, sonst. Waren, Reparatur/Installation v. Maschinen	496	8.206	61.990
D-E Energie- und Wasserversorgung, Entsorgung u. Rückgewinnung	302	6.677	43.261
F Bauwesen	3.464	38.041	271.330
<b>G-U DIENSTLEISTUNGSSEKTOR</b>	<b>17.312</b>	<b>358.604</b>	<b>2.745.288</b>
G Handel, Reparatur	5.545	72.354	553.652
H Verkehr und Lagerei	1.162	24.657	202.733
I Beherbergung und Gastronomie	1.958	24.769	220.420
J Information und Kommunikation	81	10.747	102.473
K Finanz- und Versicherungsdienstleistungen	550	11.817	113.573
L-N Wirtschaftsdienste	1.544	62.141	457.136
... <b>davon: Wissenschaftliche Dienstleistungen (69-75)</b>	<b>588</b>	<b>26.051</b>	<b>186.081</b>
... 68 Grundstücks- und Wohnungswesen	92	4.732	42.820
... 69 Rechts- und Steuerberatung, Wirtschaftsprüfung	194	4.796	44.553
... 70 Verwalt./Führung v. Unternehm./Betrieben; Unternehmensberat.	130	3.913	46.316
... 71 Architektur/Ingenieurbüros; techn./physikal./chem. Untersuchung	214	11.812	51.679
... 72 Forschung und Entwicklung	1	3.004	15.915
... 73 Werbung und Marktforschung	25	1.447	18.892
... 74 Sonstige freiberufl./wissenschaftl./techn. Tätigkeiten	7	667	6.261
... 75 Veterinärwesen	17	413	2.466
... 77 Vermietung von beweglichen Sachen	49	988	9.444
... 78 Vermittlung und Überlassung von Arbeitskräften	320	17.963	96.990
... 79-82 sonstige Wirtschaftsdienste	494	12.406	121.801
O-Q Öffent. Verwaltung, Unterrichtsw., Gesundheits- u. Sozialwesen	5.764	135.383	964.315
R-U sonstige Dienstleistungen	709	16.736	130.986

Quelle: JR - POLICIES (Rohdaten: HVSV)

Wirtschaftsstruktur	Bundesland Steiermark (AT22)		Österreich (AT)
	Bezirk Südoststeiermark (B623)		
<b>Wirtschaftsstruktur 2019 - anteilig</b>	<b>B623</b>	<b>AT22</b>	<b>AT</b>
<b>Unselbstständig Beschäftigte</b>	<b>100,0</b>	<b>100,0</b>	<b>100,0</b>
<b>A PRIMÄRSEKTOR</b>	<b>2,2</b>	<b>1,0</b>	<b>0,7</b>
<b>B-F PRODUKTIONSSEKTOR</b>	<b>33,8</b>	<b>30,1</b>	<b>25,5</b>
B Bergbau und Gewinnung von Steinen und Erden	0,7	0,8	0,6
C Herstellung von Waren	58,1	70,6	66,2
... <b>davon Technologiebereich (20, 21, 26-30)</b>	<b>13,5</b>	<b>42,5</b>	<b>38,5</b>
... 10-12 Nahrungs-, Futtermittel-, Getränkeherstellung u. Tabakverarb.	31,5	10,0	12,6
... 13-14 Textilien und Bekleidung	2,1	1,1	1,7
... 15 Leder, Lederwaren und Schuhe	17,6	1,6	0,6
... 16 Holz-, Flecht-, Korb- und Korkwaren (ohne Möbel)	6,9	4,9	4,8
... 17 Papier, Pappe und Waren daraus	0,7	4,1	2,6
... 18 Druckereierzeugnisse, Vervielfältigung von Datenträgern	0,5	0,7	1,5
... 19-21 Mineralölverarbeitung, chem. u. pharmazeut. Erzeugnisse	0,2	1,1	2,9
... 22 Gummi- und Kunststoffwaren	0,2	2,5	4,9
... 23 Glas u. Glaswaren, Keramik, Verarbeitung v. Steinen u. Erden	4,4	4,2	4,7
... 24 Metallerzeugung und -bearbeitung	0,2	9,9	6,0
... 25 Herstellung von Metallerzeugnissen	13,1	11,1	12,0
... 26-27 Elektrotechnik und Elektronik	12,3	12,2	11,1
... 28 Maschinenbau	0,1	12,8	13,8
... 29-30 Fahrzeugbau, sonstiger Fahrzeugbau	0,6	14,8	8,1
... 31-33 Möbel, sonst. Waren, Reparatur/Installation v. Maschinen	9,3	7,4	9,9
D-E Energie- und Wasserversorgung, Entsorgung u. Rückgewinnung	3,3	4,3	4,6
F Bauwesen	37,9	24,3	28,6
<b>G-U DIENSTLEISTUNGSSEKTOR</b>	<b>64,0</b>	<b>68,9</b>	<b>73,8</b>
G Handel, Reparatur	32,0	20,2	20,2
H Verkehr und Lagerei	6,7	6,9	7,4
I Beherbergung und Gastronomie	11,3	6,9	8,0
J Information und Kommunikation	0,5	3,0	3,7
K Finanz- und Versicherungsdienstleistungen	3,2	3,3	4,1
L-N Wirtschaftsdienste	8,9	17,3	16,7
... <b>davon: Wissenschaftliche Dienstleistungen (69-75)</b>	<b>38,1</b>	<b>41,9</b>	<b>40,7</b>
... 68 Grundstücks- und Wohnungswesen	6,0	7,6	9,4
... 69 Rechts- und Steuerberatung, Wirtschaftsprüfung	12,6	7,7	9,7
... 70 Verwalt./Führung v. Unternehm./Betrieben; Unternehmensberat.	8,4	6,3	10,1
... 71 Architektur/Ingenieurbüros; techn./physikal./chem. Untersuchung	13,9	19,0	11,3
... 72 Forschung und Entwicklung	0,1	4,8	3,5
... 73 Werbung und Marktforschung	1,6	2,3	4,1
... 74 Sonstige freiberufl./wissenschaftl./techn. Tätigkeiten	0,5	1,1	1,4
... 75 Veterinärwesen	1,1	0,7	0,5
... 77 Vermietung von beweglichen Sachen	3,2	1,6	2,1
... 78 Vermittlung und Überlassung von Arbeitskräften	20,7	28,9	21,2
... 79-82 sonstige Wirtschaftsdienste	32,0	20,0	26,6
O-Q Öffent. Verwaltung, Unterrichtsw., Gesundheits- u. Sozialwesen	33,3	37,8	35,1
R-U sonstige Dienstleistungen	4,1	4,7	4,8

Quelle: JR - POLICIES (Rohdaten: HVSV)



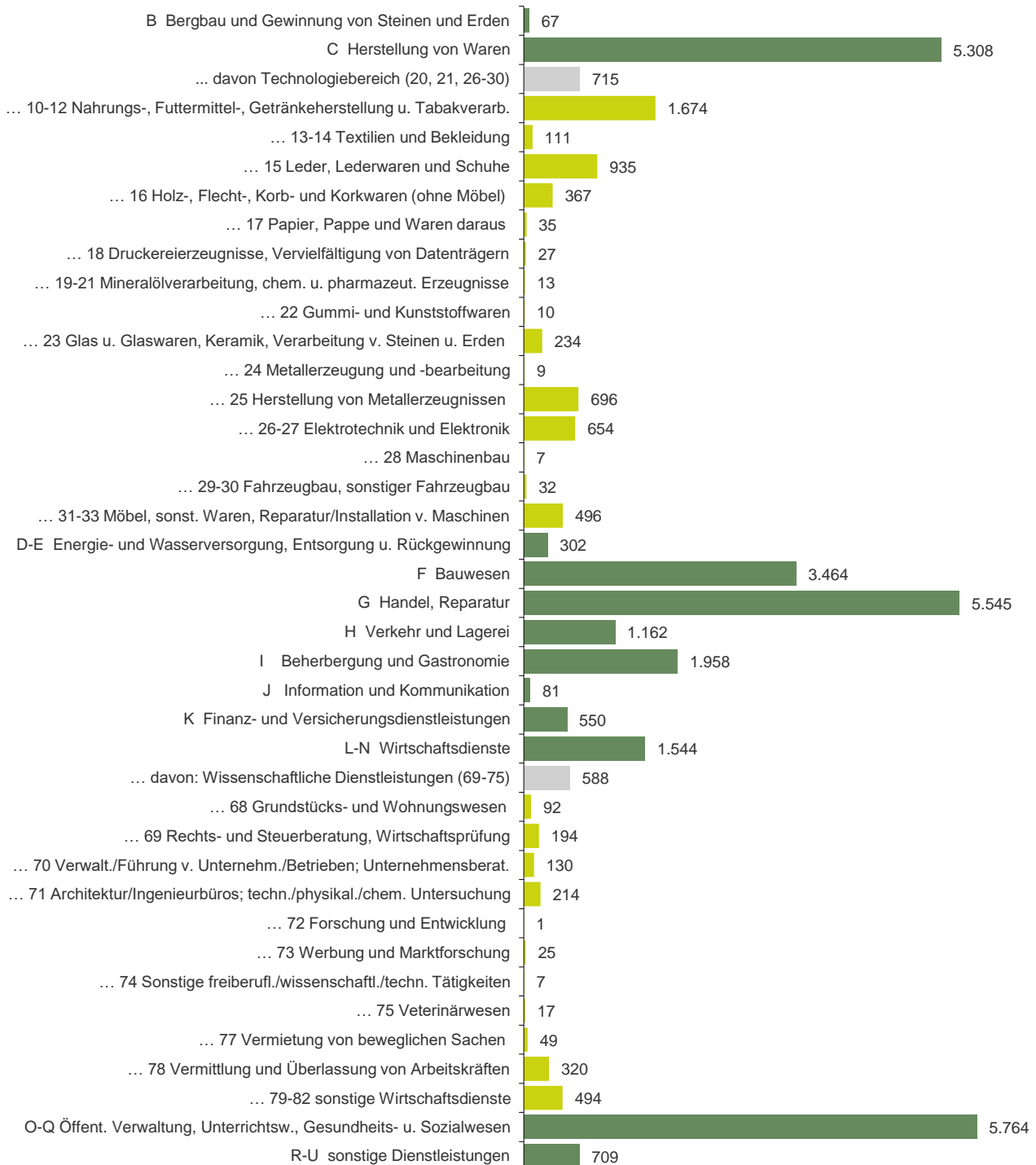
## Unselbstständig Beschäftigte 2019 - Bezirk Südoststeiermark (B623)

nach Sektoren (ÖNACE 2008)

Primär (A), Sekundär (B-F), Tertiär (G-U)



## Sekundär- und Tertiärsektor nach Branchen



Veränderung Wirtschaftsstruktur	Bundesland Steiermark (AT22)		Österreich (AT)
	Bezirk Südoststeiermark (B623)		
Ø Jährliche Entwicklung 2015 bis 2019, in %	B623	AT22	AT
<b>Unselbstständig Beschäftigte</b>	<b>1,4</b>	<b>2,2</b>	<b>1,9</b>
<b>A PRIMÄRSEKTOR</b>	<b>1,6</b>	<b>3,0</b>	<b>2,2</b>
<b>B-F PRODUKTIONSSEKTOR</b>	<b>2,8</b>	<b>2,9</b>	<b>2,1</b>
B Bergbau und Gewinnung von Steinen und Erden	19,4	2,4	1,8
C Herstellung von Waren	1,1	3,1	2,1
... <b>davon Technologiebereich (20, 21, 26-30)</b>	<b>3,8</b>	<b>6,4</b>	<b>3,6</b>
... 10-12 Nahrungs-, Futtermittel-, Getränkeherstellung u. Tabakverarb.	1,8	2,4	2,0
... 13-14 Textilien und Bekleidung	- 2,3	- 4,1	- 4,4
... 15 Leder, Lederwaren und Schuhe	- 0,9	- 0,7	- 2,6
... 16 Holz-, Flecht-, Korb- und Korkwaren (ohne Möbel)	5,7	3,1	1,8
... 17 Papier, Pappe und Waren daraus	3,1	1,0	0,1
... 18 Druckereierzeugnisse, Vervielfältigung von Datenträgern	1,9	- 0,2	- 2,5
... 19-21 Mineralölverarbeitung, chem. u. pharmazeut. Erzeugnisse	- 11,3	4,2	2,3
... 22 Gummi- und Kunststoffwaren	- 39,6	- 1,4	1,4
... 23 Glas u. Glaswaren, Keramik, Verarbeitung v. Steinen u. Erden	- 0,1	- 0,5	0,4
... 24 Metallerzeugung und -bearbeitung	- 4,9	2,0	1,5
... 25 Herstellung von Metallerzeugnissen	1,7	- 1,4	2,0
... 26-27 Elektrotechnik und Elektronik	3,7	1,3	1,6
... 28 Maschinenbau	36,8	4,2	2,6
... 29-30 Fahrzeugbau, sonstiger Fahrzeugbau	15,5	14,4	9,1
... 31-33 Möbel, sonst. Waren, Reparatur/Installation v. Maschinen	0,4	2,9	1,1
D-E Energie- und Wasserversorgung, Entsorgung u. Rückgewinnung	0,1	2,0	0,6
F Bauwesen	5,9	2,5	2,5
<b>G-U DIENSTLEISTUNGSSEKTOR</b>	<b>0,7</b>	<b>1,9</b>	<b>1,8</b>
G Handel, Reparatur	0,1	0,9	1,0
H Verkehr und Lagerei	2,5	2,1	2,1
I Beherbergung und Gastronomie	2,8	2,0	2,1
J Information und Kommunikation	6,9	6,8	4,5
K Finanz- und Versicherungsdienstleistungen	1,2	- 0,3	- 0,5
L-N Wirtschaftsdienste	2,2	4,1	3,8
... <b>davon: Wissenschaftliche Dienstleistungen (69-75)</b>	<b>- 1,3</b>	<b>2,1</b>	<b>3,4</b>
... 68 Grundstücks- und Wohnungswesen	2,3	2,1	1,3
... 69 Rechts- und Steuerberatung, Wirtschaftsprüfung	3,4	1,9	2,7
... 70 Verwalt./Führung v. Unternehm./Betrieben; Unternehmensberat.	- 13,7	- 3,4	3,7
... 71 Architektur/Ingenieurbüros; techn./physikal./chem. Untersuchung	6,1	5,4	4,1
... 72 Forschung und Entwicklung	0,0	- 1,8	3,9
... 73 Werbung und Marktforschung	13,6	0,4	1,2
... 74 Sonstige freiberufl./wissenschaftl./techn. Tätigkeiten	- 17,3	9,4	4,0
... 75 Veterinärwesen	1,5	7,5	6,5
... 77 Vermietung von beweglichen Sachen	- 7,2	5,7	2,2
... 78 Vermittlung und Überlassung von Arbeitskräften	5,8	7,7	5,6
... 79-82 sonstige Wirtschaftsdienste	5,9	4,1	4,2
O-Q Öffent. Verwaltung, Unterrichtsw., Gesundheits- u. Sozialwesen	0,5	1,5	1,6
R-U sonstige Dienstleistungen	- 4,3	0,0	0,2

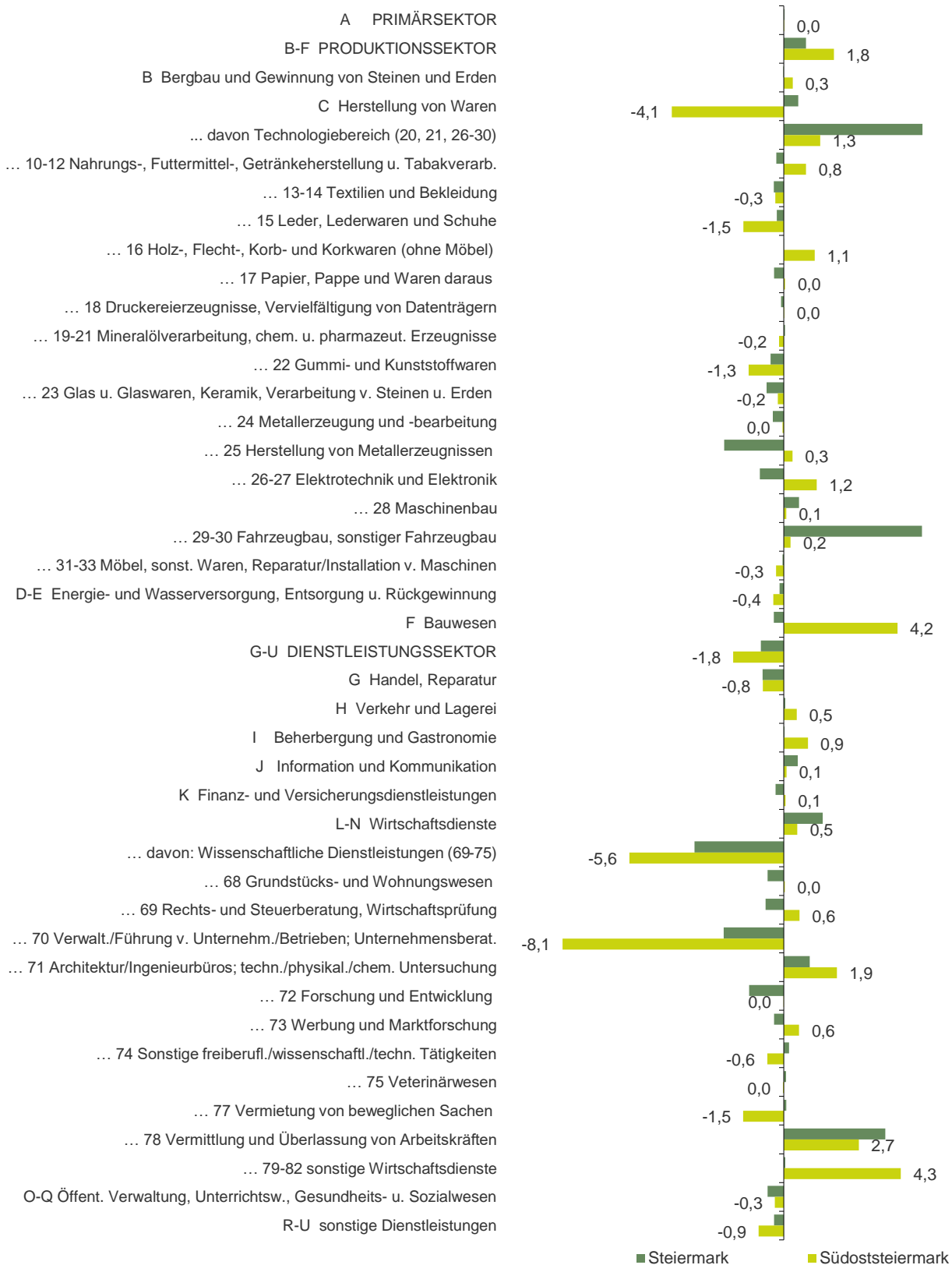
Quelle: JR - POLICIES (Rohdaten: HVSU)

<b>Veränderung Wirtschaftsstruktur</b>	Bundesland Steiermark (AT22)			Österreich (AT)
	Bezirk Südoststeiermark (B623)			
	B623	AT22	AT	
<b>Strukturwandel 2019: Veränderung gegenüber 2015, in %-Punkten</b>				
<b>Beschäftigungsanteil 2019 – Beschäftigungsanteil 2015</b>	<b>0,0</b>	<b>0,0</b>	<b>0,0</b>	<b>0,0</b>
<b>A PRIMÄRSEKTOR</b>	<b>0,0</b>	<b>0,0</b>	<b>0,0</b>	<b>0,0</b>
<b>B-F PRODUKTIONSSEKTOR</b>	<b>1,8</b>	<b>0,8</b>	<b>0,2</b>	
B Bergbau und Gewinnung von Steinen und Erden	0,3	- 0,0	- 0,0	
C Herstellung von Waren	- 4,1	0,5	- 0,2	
... <b>davon Technologiebereich (20, 21, 26-30)</b>	<b>1,3</b>	<b>5,1</b>	<b>2,2</b>	
... 10-12 Nahrungs-, Futtermittel-, Getränkeherstellung u. Tabakverarb.	0,8	- 0,3	- 0,0	
... 13-14 Textilien und Bekleidung	- 0,3	- 0,4	- 0,5	
... 15 Leder, Lederwaren und Schuhe	- 1,5	- 0,3	- 0,1	
... 16 Holz-, Flecht-, Korb- und Korkwaren (ohne Möbel)	1,1	0,0	- 0,0	
... 17 Papier, Pappe und Waren daraus	0,0	- 0,4	- 0,2	
... 18 Druckereierzeugnisse, Vervielfältigung von Datenträgern	0,0	- 0,1	- 0,3	
... 19-21 Mineralölverarbeitung, chem. u. pharmazeut. Erzeugnisse	- 0,2	0,0	0,0	
... 22 Gummi- und Kunststoffwaren	- 1,3	- 0,5	- 0,1	
... 23 Glas u. Glaswaren, Keramik, Verarbeitung v. Steinen u. Erden	- 0,2	- 0,6	- 0,3	
... 24 Metallerzeugung und -bearbeitung	- 0,0	- 0,4	- 0,1	
... 25 Herstellung von Metallerzeugnissen	0,3	- 2,2	- 0,0	
... 26-27 Elektrotechnik und Elektronik	1,2	- 0,9	- 0,2	
... 28 Maschinenbau	0,1	0,6	0,3	
... 29-30 Fahrzeugbau, sonstiger Fahrzeugbau	0,2	5,0	1,9	
... 31-33 Möbel, sonst. Waren, Reparatur/Installation v. Maschinen	- 0,3	- 0,0	- 0,4	
D-E Energie- und Wasserversorgung, Entsorgung u. Rückgewinnung	- 0,4	- 0,2	- 0,3	
F Bauwesen	4,2	- 0,4	0,5	
<b>G-U DIENSTLEISTUNGSSEKTOR</b>	<b>- 1,8</b>	<b>- 0,8</b>	<b>- 0,2</b>	
G Handel, Reparatur	- 0,8	- 0,8	- 0,7	
H Verkehr und Lagerei	0,5	0,1	0,1	
I Beherbergung und Gastronomie	0,9	0,0	0,1	
J Information und Kommunikation	0,1	0,5	0,4	
K Finanz- und Versicherungsdienstleistungen	0,1	- 0,3	- 0,4	
L-N Wirtschaftsdienste	0,5	1,4	1,2	
... <b>davon: Wissenschaftliche Dienstleistungen (69-75)</b>	<b>- 5,6</b>	<b>- 3,3</b>	<b>- 0,7</b>	
... 68 Grundstücks- und Wohnungswesen	0,0	- 0,6	- 1,0	
... 69 Rechts- und Steuerberatung, Wirtschaftsprüfung	0,6	- 0,7	- 0,4	
... 70 Verwalt./Führung v. Unternehm./Betrieben; Unternehmensberat.	- 8,1	- 2,2	- 0,1	
... 71 Architektur/Ingenieurbüros; techn./physikal./chem. Untersuchung	1,9	0,9	0,1	
... 72 Forschung und Entwicklung	- 0,0	- 1,3	0,0	
... 73 Werbung und Marktforschung	0,6	- 0,4	- 0,4	
... 74 Sonstige freiberufl./wissenschaftl./techn. Tätigkeiten	- 0,6	0,2	0,0	
... 75 Veterinärwesen	- 0,0	0,1	0,1	
... 77 Vermietung von beweglichen Sachen	- 1,5	0,1	- 0,1	
... 78 Vermittlung und Überlassung von Arbeitskräften	2,7	3,7	1,4	
... 79-82 sonstige Wirtschaftsdienste	4,3	0,1	0,4	
O-Q Öffent. Verwaltung, Unterrichtsw., Gesundheits- u. Sozialwesen	- 0,3	- 0,6	- 0,3	
R-U sonstige Dienstleistungen	- 0,9	- 0,4	- 0,3	

Quelle: JR - POLICIES (Rohdaten: HVSV)

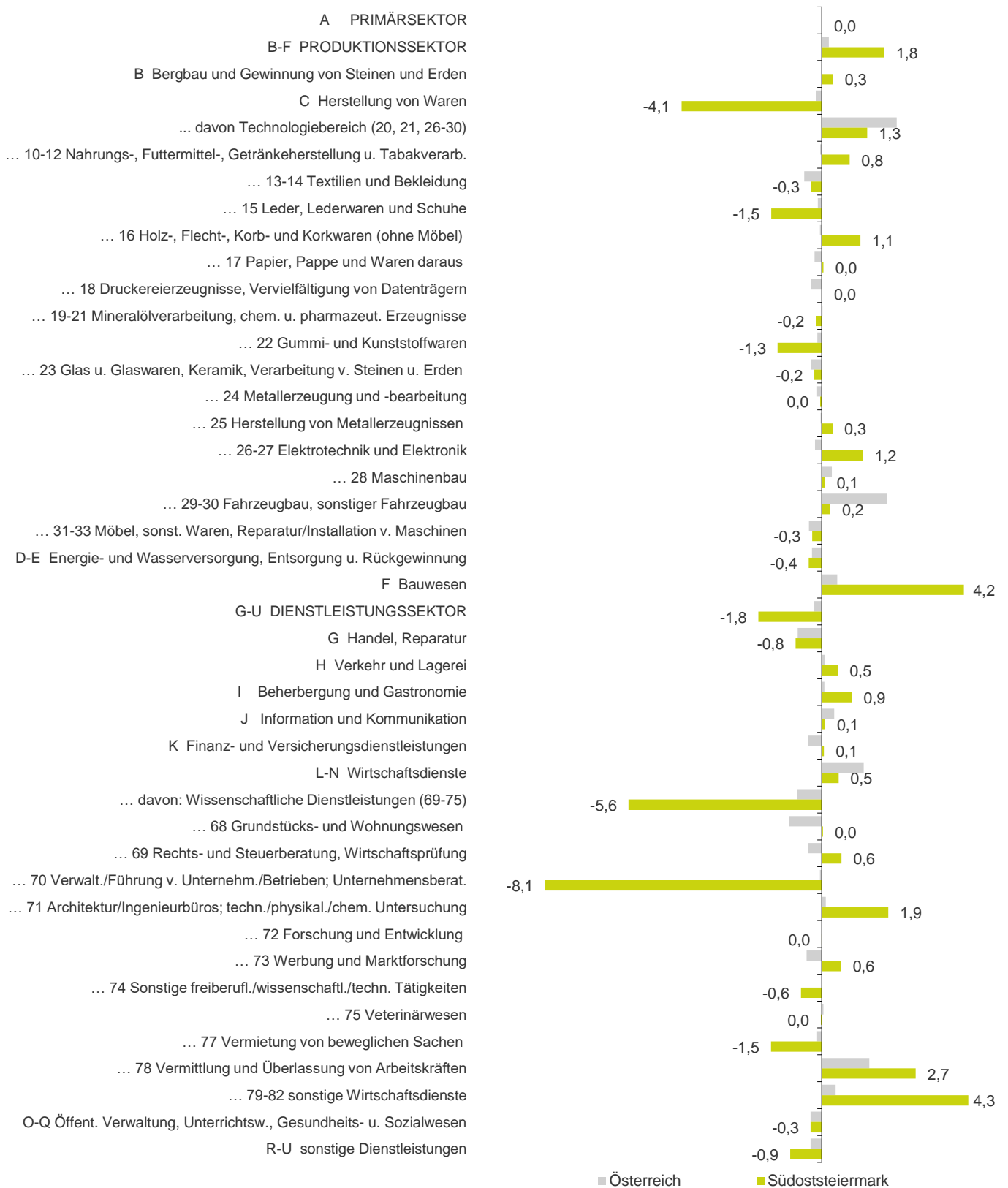
Strukturwandel 2019

Beschäftigungsanteile 2019 minus 2015, in %-Punkten



Strukturwandel 2019

Beschäftigungsanteile 2019 minus 2015, in %-Punkten



Tourismus	Österreich (AT)		
	Bundesland Steiermark (AT22)		AT
	Bezirk Südoststeiermark (B623)	AT22	
<b>Nächtigungen</b>	<b>B623</b>	<b>AT22</b>	<b>AT</b>
Nächtigungen 2019, im Kalenderjahr	1.122.402	13.288.592	152.709.084
Veränderung seit 2015, absolut	30.483	1.529.190	17.508.478
Jährliche Entwicklung 2015 bis 2019, in %	0,7	3,1	3,1
Anteil an den Österreich-Nächtigungen	0,73	8,70	100,00
Veränderung seit 2015, in %-Punkten	- 0,07	0,00	n.a.

Quelle: Statistik Austria, eigene Berechnungen JR - POLICIES

<b>Nächtigungen nach Herkunft</b>	<b>B623</b>	<b>AT22</b>	<b>AT</b>
Nächtigungen von Ausländern 2019, im Kalenderjahr	90.523	5.523.384	112.764.852
Jährliche Entwicklung 2015 bis 2019, in %	1,1	4,6	3,4
Anteil der Nächtigungen von Ausländern 2019, in %	8,1	41,6	73,8
Veränderung seit 2015, in %-Punkten	0,1	2,4	0,8
Nächtigungen von Inländern 2019, im Kalenderjahr	1.031.879	7.765.208	39.944.232
Jährliche Entwicklung 2015 bis 2019, in %	0,7	2,1	2,3

Quelle: Statistik Austria, eigene Berechnungen JR - POLICIES

<b>Nächtigungen in gewerblichen Betrieben</b>	<b>B623</b>	<b>AT22</b>	<b>AT</b>
Nächtigungen 2019 in gewerblichen Betrieben	724.094	8.194.072	95.267.629
Jährliche Entwicklung 2015 bis 2019, in %	1,0	2,7	2,2
Anteil an den Gesamtnächtigungen	64,5	61,7	62,4
Veränderung seit 2015, in %-Punkten	0,7	- 0,9	- 2,2
davon: ... in 5/4-Stern-Betrieben 2019	73,6	54,4	57,0
Veränderung seit 2015, in %-Punkten	- 1,7	- 1,3	0,9
...in 3-Stern-Betrieben 2019	24,2	38,2	31,9
Veränderung seit 2015, in %-Punkten	0,5	2,0	0,3
...in 2/1-Stern-Betrieben 2019	2,2	7,3	11,1
Veränderung seit 2015, in %-Punkten	1,1	- 0,7	- 1,1

Quelle: Statistik Austria, eigene Berechnungen JR - POLICIES

<b>Nächtigungen nach Fremdenverkehrsjahr</b>	<b>B623</b>	<b>AT22</b>	<b>AT</b>
Nächtigungen in der Wintersaison 2018/2019 (1.11. - 30.4.)	429.446	5.871.758	72.915.300
Jährliche Entwicklung 2014/2015 bis 2018/2019, in %	0,9	2,9	2,6
Anteil der Nächtigungen in der Wintersaison 2018/2019, in %	38,3	44,4	48,0
Veränderung seit 2014/2015, in %-Punkten	0,5	- 0,3	- 0,7
Nächtigungen in der Sommersaison 2019 (1.5. - 31.10.)	693.272	7.357.748	78.974.873
Jährliche Entwicklung 2015 bis 2019, in %	0,4	3,2	3,3

Quelle: Statistik Austria, eigene Berechnungen JR - POLICIES

<b>Nächtigungsdichte (Nächtigungen pro Einwohner)</b>	<b>B623</b>	<b>AT22</b>	<b>AT</b>
Nächtigungsdichte 2019, gesamt	13	11	17
...davon im Winterhalbjahr (1.11 - 30.4.)	5	5	8
...davon im Sommerhalbjahr (1.5. - 31.10.)	8	6	9

Quelle: Statistik Austria, eigene Berechnungen JR - POLICIES

<b>Aufenthaltsdauer (Nächtigungen pro Ankunft)</b>	<b>B623</b>	<b>AT22</b>	<b>AT</b>
Aufenthaltsdauer 2019, gesamt	4	3	3
Veränderung seit 2015	0	0	0
...Aufenthaltsdauer 2019, Winterhalbjahr (1.11 - 30.4.)	4	3	4
Veränderung seit 2015	0	0	0
...Aufenthaltsdauer 2019, Sommerhalbjahr (1.5. - 31.10.)	4	3	3
Veränderung seit 2015	0	0	0

Quelle: Statistik Austria, eigene Berechnungen JR - POLICIES

<u>Tourismus</u>	Österreich (AT)		
	Bundesland Steiermark (AT22)		
	Bezirk Südoststeiermark (B623)		
<b>Gewerbliche Betriebe nach Kategorien (Stichtag: 31. 8.)</b>	<b>B623</b>	<b>AT22</b>	<b>AT</b>
Gewerbliche Betriebe 2019	97	1.454	11.823
Veränderung seit 2015, in %	- 4,0	- 3,5	- 6,4
davon: ...5/4-Stern-Betriebe 2019	30	262	2.775
Veränderung seit 2015, in %	7,1	3,6	4,9
...3-Stern-Betriebe 2019	49	787	5.015
Veränderung seit 2015, in %	- 12,5	- 3,2	- 5,3
...2/1-Stern-Betriebe 2019	18	405	4.033
Veränderung seit 2015, in %	5,9	- 8,0	- 13,9

Quelle: Statistik Austria, eigene Berechnungen JR - POLICIES

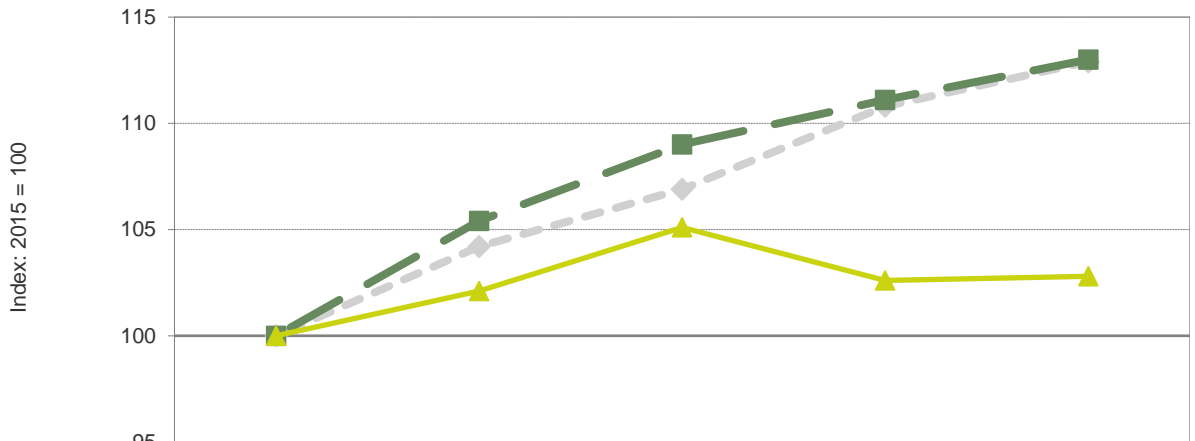
<b>Betten in gew. Betr. nach Kategorien (Stichtag: 31. 8.)</b>	<b>B623</b>	<b>AT22</b>	<b>AT</b>
Betten in gewerblichen Betrieben 2019	4.594	60.413	607.010
Veränderung seit 2015, in %	2,5	5,3	1,1
davon: ...in 5/4-Stern-Betrieben 2019	2.357	24.088	288.406
Veränderung seit 2015, in %	3,0	7,5	6,4
...in 3-Stern-Betrieben 2019	1.558	27.875	217.269
Veränderung seit 2015, in %	- 6,5	7,2	1,8
...in 2/1-Stern-Betrieben 2019	679	8.450	101.335
Veränderung seit 2015, in %	28,8	- 5,4	- 12,5

Quelle: Statistik Austria, eigene Berechnungen JR - POLICIES

<b>Betten-Auslastung in gew. Betr. nach Kategorien (Stichtag: 31. 8.)</b>	<b>B623</b>	<b>AT22</b>	<b>AT</b>
Vollbelegungstage in gewerblichen Betrieben 2019	158	136	157
Veränderung seit 2015, in %	1,5	5,7	8,0
davon: ...in 5/4-Stern-Betrieben 2019	226	185	188
Veränderung seit 2015, in %	- 1,2	1,2	4,1
...in 3-Stern-Betrieben 2019	113	112	140
Veränderung seit 2015, in %	13,7	9,7	8,2
...in 2/1-Stern-Betrieben 2019	24	71	104
Veränderung seit 2015, in %	62,8	6,9	13,2

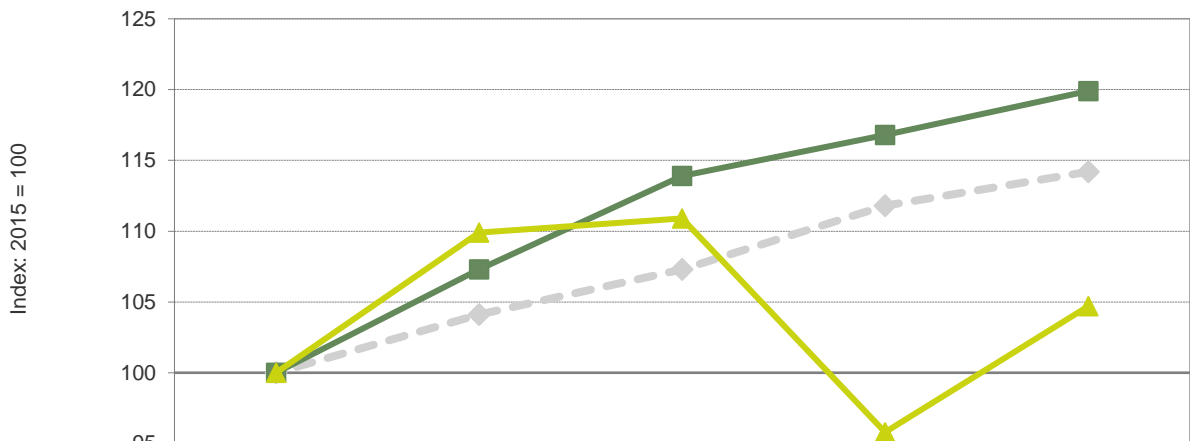
Quelle: Statistik Austria, eigene Berechnungen JR - POLICIES

Entwicklung der Tourismusküchungen 2015-2019



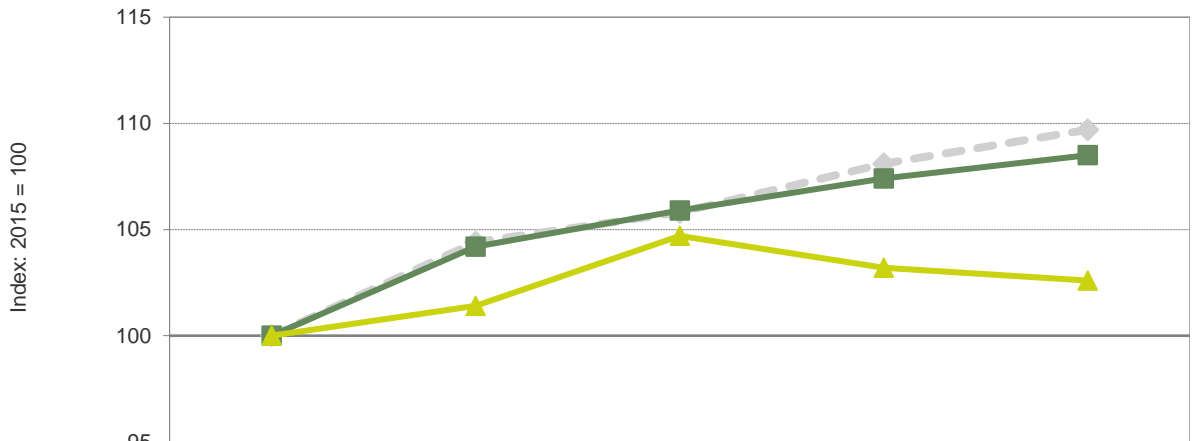
	2015	2016	2017	2018	2019
Österreich	100,0	104,2	106,9	110,8	112,9
Steiermark	100,0	105,4	109,0	111,1	113,0
Südoststeiermark	100,0	102,1	105,1	102,6	102,8

Entwicklung der Tourismusküchungen - Ausländer 2015-2019



	2015	2016	2017	2018	2019
Österreich	100,0	104,1	107,3	111,8	114,2
Steiermark	100,0	107,3	113,9	116,8	119,9
Südoststeiermark	100,0	109,9	110,9	95,8	104,7

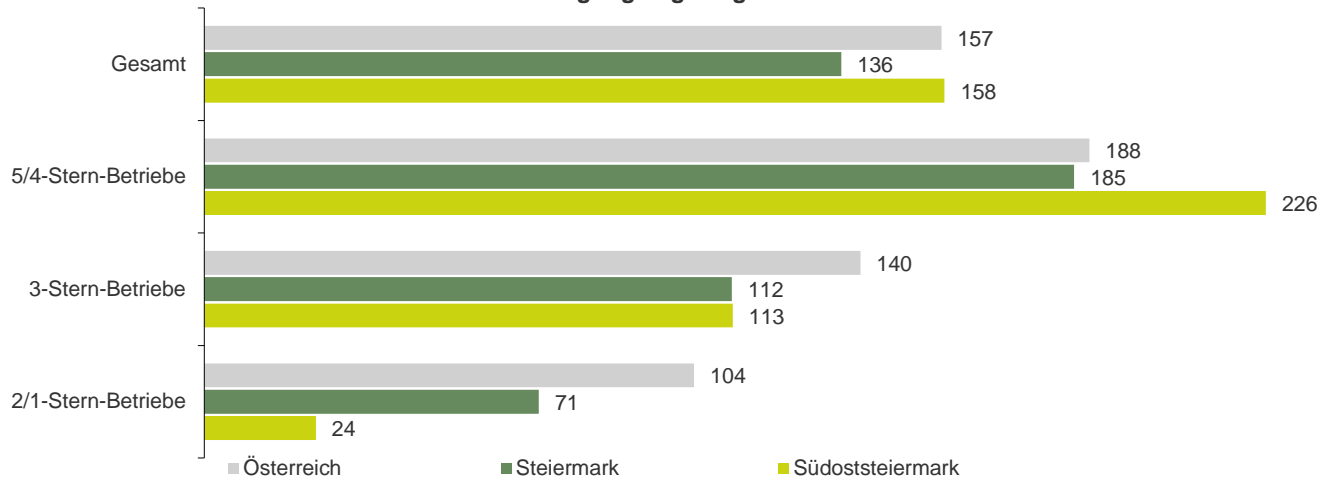
Entwicklung der Tourismusküchungen - Inländer 2015-2019



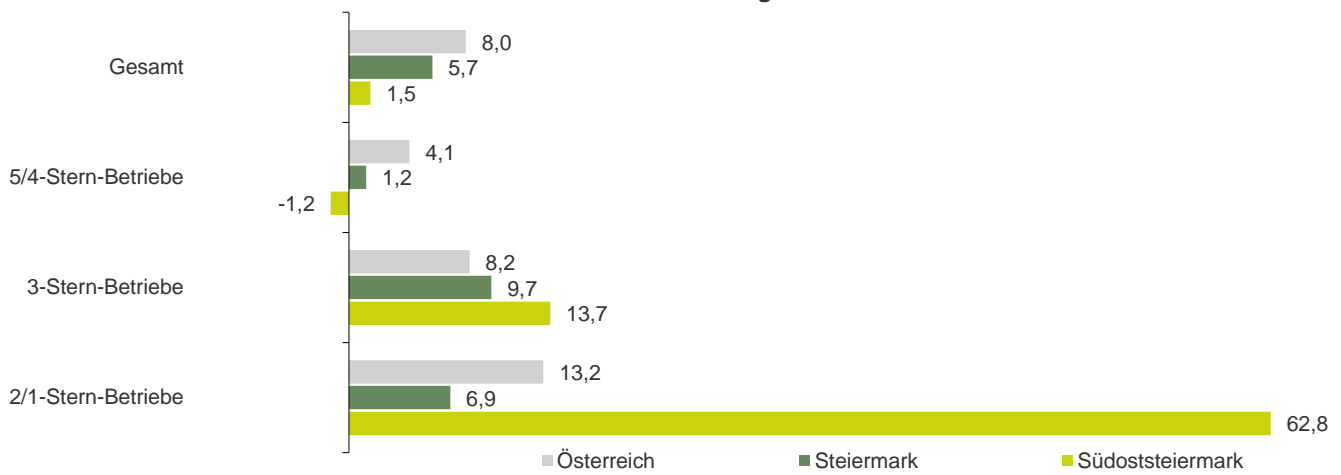
	2015	2016	2017	2018	2019
Österreich	100,0	104,4	105,8	108,1	109,7
Steiermark	100,0	104,2	105,9	107,4	108,5
Südoststeiermark	100,0	101,4	104,7	103,2	102,6



Vollbelegungstage in gewerblichen Betrieben 2019



Veränderung seit 2015 in %



**Wirtschaftskraft**

Österreich (AT)

	Bundesland Steiermark (AT22)		Österreich (AT)
	Bezirk Südoststeiermark (B623)	AT22	
<b>Bruttomedianeinkommen</b>	<b>B623</b>	<b>AT22</b>	<b>AT</b>
Monatliches Bruttomedianeinkommen 2019, in €	2.282	2.698	2.741
Jährliche Entwicklung 2015 bis 2019, in %	3,6	2,6	2,5
Index Bruttomedianeinkommen (Österreich 2015=100)	92	109	111
Veränderung seit 2015, in Index-Punkten	12,1	10,8	10,6
Bruttomedianeinkommen Frauen 2019, in €	1.783	2.042	2.218
Index Bruttomedianeinkommen (Österreich 2015=100)	90	103	112
Veränderung seit 2015, in Index-Punkten	9,0	10,5	11,7
Bruttomedianeinkommen Männer 2019, in €	2.781	3.136	3.161
Index Bruttomedianeinkommen (Österreich 2015=100)	96	108	109
Veränderung seit 2015, in Index-Punkten	12,0	9,1	9,2

Quelle: HVSV; eigene Berechnungen JR - POLICIES

	B623	AT22	AT
<b>Hohe und Niedrige Einkommen</b>			
20 % verdienten 2019 weniger als ... €	1.469	1.626	1.695
Jährliche Entwicklung 2015 bis 2019, in %	3,0	2,6	3,1
20 % verdienten 2019 mehr als ... €	3.238	4.000	4.160
Jährliche Entwicklung 2015 bis 2019, in %	3,1	2,4	2,4

Quelle: HVSV; eigene Berechnungen JR - POLICIES

	B623	AT22	AT
<b>Steuerkraft-Kopfquote</b>			
Steuerkraft-Kopfquote 2018, in €	1.161	1.430	n.a.
Jährliche Entwicklung 2014 bis 2018, in %	2,2	2,3	n.a.

Quelle: Landesstatistik Steiermark; eigene Berechnungen JR - POLICIES

